



รายงานความเชื่อมั่นคุณภาพ น้ำประปาประจำปี 2568

การประปาส่วนภูมิภาคสาขาอุดรดิตถ์



รายงานฉบับนี้ได้จัดทำขึ้นเพื่อเผยแพร่ข้อมูลคุณภาพน้ำในปีงบประมาณ 2568 (ตุลาคม 2567 ถึง กันยายน 2568) ของ กปภ. สาขาอุตรดิตถ์ ให้แก่ผู้บริโภค โดยประกอบด้วยข้อมูล แหล่งน้ำดิบ รายงานคุณภาพน้ำ การเฝ้าระวังสิ่งปนเปื้อน และความรู้เพิ่มเติมที่จำเป็น ทั้งนี้การประปาส่วนภูมิภาคมุ่งมั่นที่จะพัฒนาการให้บริการตามหลักสากลและบริหารจัดการน้ำประปาอย่างต่อเนื่อง โดยมีการเฝ้าระวังคุณภาพน้ำตลอด 24 ชั่วโมง และจัดให้มีกระบวนการควบคุมคุณภาพน้ำ ตั้งแต่แหล่งน้ำที่เป็นวัตถุดิบในการผลิต กระบวนการผลิตน้ำประปา ไปจนถึงบ้านผู้ใช้น้ำ เพื่อส่งมอบน้ำประปาที่มีคุณภาพตามมาตรฐานคุณภาพน้ำประปาของ กปภ. ตามคำแนะนำขององค์การอนามัยโลก (World Health Organization: WHO) ซึ่งปีงบประมาณ 2568 ได้มีการเก็บตัวอย่างน้ำและทดสอบในห้องปฏิบัติการที่ได้รับการรับรอง ISO/IEC 17025 ทั้งคุณลักษณะทางด้านกายภาพ เคมี จุลชีววิทยา สารเป็นพิษ และอื่นๆ เป็นจำนวนทั้งสิ้น 72 ตัวอย่าง ทั้งนี้ ผลทดสอบคุณภาพน้ำประปาทั้งหมดในปี 2568 ผ่านเกณฑ์มาตรฐาน ซึ่งเป็นไปตามมาตรฐานคุณภาพน้ำประปาของ กปภ. เหมาะแก่การอุปโภคและบริโภคได้อย่างปลอดภัยต่อสุขภาพ

ทั้งนี้ กปภ.สาขาอุตรดิตถ์ ได้มีโครงการต่างๆ เพื่อสร้างความมั่นใจด้านคุณภาพน้ำแก่ผู้บริโภคและความรับผิดชอบต่อสังคม ดังนี้

1. **โครงการจัดการน้ำสะอาด (WSP)** กปภ.สาขาอุตรดิตถ์ ได้มีการดำเนินโครงการจัดการน้ำสะอาดมาตั้งแต่ปี 2557 โดยนำหลักการของ องค์การอนามัยโลก (WHO) มาใช้ในการดำเนินงานผลิตจ่ายน้ำประปา และเฝ้าระวังติดตามคุณภาพน้ำอย่างต่อเนื่องรวมถึงใช้ในการติดตามผลการดำเนินการด้วย ซึ่งใช้แนวคิดของการใช้มาตรการควบคุมที่หลากหลาย (จากต้นน้ำ, การผลิต, การจัดเก็บ จนถึงการจ่ายน้ำให้กับผู้บริโภค) เพื่อลดความเสี่ยงต่อความปลอดภัยของน้ำประปา (Multi-barrier approach) ผลการดำเนินงานในปีที่ผ่านมาพบว่า กปภ.สาขาอุตรดิตถ์ สามารถดำเนินโครงการจัดน้ำสะอาดได้ครบถ้วนตามขั้นตอน
2. **โครงการ CSR** เช่น โครงการเติมใจให้กัน, โครงการสนับสนุนน้ำดื่มให้กิจกรรมภายในจังหวัดอุตรดิตถ์ และโครงการใส่ใจผู้บริโภค ซึ่งเป็นกิจกรรม CSR ที่ช่วยเหลือชุมชนและสังคมเพื่อสร้างเสริมภาพลักษณ์องค์กรเพื่อสังคมของกปภ.



3. **โครงการ GECC** ได้รับการรับรองเป็นหน่วยงานศูนย์ราชการสะอาด จากสำนักนายกรัฐมนตรี ซึ่งได้รับรางวัลระดับ พื้นฐานเมื่อปี พ.ศ. 2566
4. **โครงการน้ำประปาดื่มได้** กปภ.สาขาอุตรดิตถ์ ดำเนินโครงการน้ำประปาดื่มได้ และได้มีการรับรองจากกรมอนามัย เพื่อพัฒนาคุณภาพน้ำประปาให้มีความสะอาดจนสามารถบริโภคได้โดยตรงจากก๊อกอันเป็นการยกระดับคุณภาพชีวิตของประชาชนให้มือน้ำสะอาดไว้ใช้ในการอุปโภคบริโภคในราคาไม่แพง

ตู้น้ำดื่มบริการประชาชน



แหล่งน้ำดิบ

กปภ.สาขาอุตรดิตถ์ ใช้น้ำดิบจากแม่น้ำน่าน ได้แก่

- แหล่งน้ำผิวดิน แม่น้ำน่าน

แหล่งน้ำดิบ

แม่น้ำน่าน บริหารจัดการ โดยกรมชลประทานร่วมกับเขื่อนสิริกิติ์



จุดสูบน้ำดิบแรงต่ำ แม่ข่ายปากฝาง



จุดสูบน้ำดิบแรงต่ำ หน่วยบริการตรอน

รายงานคุณภาพน้ำประปา

สถานีผลิตน้ำปากฝาง

| รายการ | หน่วย | เกณฑ์ กปภ. | ผลทดสอบคุณภาพน้ำ | | | แหล่งที่มา |
|---|-----------|-----------------------|-----------------------|-----------------------|--------------|--|
| | | | ค่าต่ำสุด | ค่าสูงสุด | ผลการประเมิน | |
| คุณลักษณะด้านกายภาพ | | | | | | |
| สีปรากฏ | Pt-Co | ไม่เกิน 15 | 1 | 3 | ✓ | เป็นไปตามธรรมชาติ น้ำเสียจากเกษตรกรรม และอุตสาหกรรม |
| รส | - | ไม่เป็นที่น้ำรังเกียจ | ไม่เป็นที่น้ำรังเกียจ | ไม่เป็นที่น้ำรังเกียจ | ✓ | เป็นไปตามธรรมชาติ น้ำเสียจากเกษตรกรรม และอุตสาหกรรม |
| กลิ่น | - | ไม่เป็นที่น้ำรังเกียจ | ไม่เป็นที่น้ำรังเกียจ | ไม่เป็นที่น้ำรังเกียจ | ✓ | เป็นไปตามธรรมชาติ น้ำเสียจากเกษตรกรรม และอุตสาหกรรม |
| ความขุ่น | NTU | ไม่เกิน 4 | 0.35 | 1.5 | ✓ | เป็นไปตามธรรมชาติ น้ำเสียจากเกษตรกรรม และอุตสาหกรรม |
| ความเป็นกรด-ด่าง (pH) ที่ 25 °C | - | 6.5 - 8.5 | 7.1 | 8.2 | ✓ | เป็นไปตามธรรมชาติ น้ำเสียจากเกษตรกรรม และอุตสาหกรรม |
| คุณลักษณะด้านเคมี | | | | | | |
| ของแข็งที่ละลายได้ทั้งหมด | mg/L | ไม่เกิน 600 | 69 | 84 | ✓ | พบในสิ่งแวดล้อมตามธรรมชาติ น้ำเสียจากชุมชน เกษตรกรรม และอุตสาหกรรม |
| เหล็ก | mg/L | ไม่เกิน 0.3 | ND | 0.09 | ✓ | พบในสิ่งแวดล้อมตามธรรมชาติ การฟุ้งกระจายของระบบท่อและสุขภัณฑ์ |
| แมงกานีส | mg/L | ไม่เกิน 0.08 | ND | 0.04 | ✓ | พบในสิ่งแวดล้อมตามธรรมชาติ |
| ทองแดง | mg/L | ไม่เกิน 2.0 | <0.04 | 0.05 | ✓ | การฟุ้งกระจายของแร่ ระบบท่อและสุขภัณฑ์ |
| สังกะสี | mg/L | ไม่เกิน 3.0 | ND | 0.07 | ✓ | พบในสิ่งแวดล้อมตามธรรมชาติ การฟุ้งกระจายของระบบท่อและสุขภัณฑ์ |
| ความกระด้างทั้งหมด as CaCO ₃ | mg/L | ไม่เกิน 300 | 61 | 83 | ✓ | พบในสิ่งแวดล้อมตามธรรมชาติ |
| ซัลเฟต | mg/L | ไม่เกิน 250 | 2.7 | 4.6 | ✓ | พบในสิ่งแวดล้อมตามธรรมชาติ |
| คลอไรด์ | mg/L | ไม่เกิน 250 | <10 | 20.8 | ✓ | พบในสิ่งแวดล้อมตามธรรมชาติ น้ำเสียจากชุมชน การรุกรานของน้ำทะเล |
| ฟลูออไรด์ | mg/L | ไม่เกิน 0.7 | 0.22 | 0.57 | ✓ | พบในสิ่งแวดล้อมตามธรรมชาติ |
| ไนเตรทในรูปไนเตรท | mg/L | ไม่เกิน 50 | 0.13 | 0.67 | ✓ | พบในสิ่งแวดล้อมตามธรรมชาติ น้ำเสียจากชุมชน และเกษตรกรรม |
| ไนไตรท์ในรูปไนไตรท์ | mg/L | ไม่เกิน 3.0 | 0.00 | 0.03 | ✓ | พบในสิ่งแวดล้อมตามธรรมชาติ น้ำเสียจากชุมชน และเกษตรกรรม |
| คุณลักษณะด้านจุลชีววิทยา | | | | | | |
| โคลิฟอร์มแบคทีเรียทั้งหมด | in 100 mL | ไม่พบ | ไม่พบ | ไม่พบ | ✓ | พบในสิ่งแวดล้อมตามธรรมชาติ ของเสียจากมนุษย์และสัตว์ |
| เอสเชอริเชีย โคลิ | in 100 mL | ไม่พบ | ไม่พบ | ไม่พบ | ✓ | พบในสิ่งแวดล้อมตามธรรมชาติ ของเสียจากมนุษย์และสัตว์ |
| สแตฟิลโลค็อกคัส ออเรียส | in 100 mL | ไม่พบ | ไม่พบ | ไม่พบ | ✓ | พบในสิ่งแวดล้อมตามธรรมชาติ ของเสียจากมนุษย์และสัตว์ |
| ซาลโมเนลลา | in 100 mL | ไม่พบ | ไม่พบ | ไม่พบ | ✓ | พบในสิ่งแวดล้อมตามธรรมชาติ ของเสียจากมนุษย์และสัตว์ |
| คลอสตริเดียม เพอร์ฟริงเจนส์ | in 100 mL | ไม่พบ | ไม่พบ | ไม่พบ | ✓ | ของเสียจากมนุษย์และสัตว์ |

รายงานคุณภาพน้ำประปา

สถานีผลิตน้ำปากฝาง

| รายการ | หน่วย | เกณฑ์ กปภ. | ผลทดสอบคุณภาพน้ำ | | | แหล่งที่มา |
|--|-------|--------------|------------------|-----------|--------------|---|
| | | | ค่าต่ำสุด | ค่าสูงสุด | ผลการประเมิน | |
| คุณลักษณะด้านสารเป็นพิษ (โลหะหนัก) | | | | | | |
| ปรอท | µg/L | ไม่เกิน 1 | ND | ND | ✓ | การฟุ้งร่อนของแร่ น้ำเสียจากเกษตรกรรม และอุตสาหกรรม |
| ตะกั่ว | µg/L | ไม่เกิน 10 | <0.40 | <0.40 | ✓ | การฟุ้งร่อนของแร่ การกัดกร่อนระบบท่อและสุขภัณฑ์ |
| สารหนู | µg/L | ไม่เกิน 10 | 0.344 | 0.363 | ✓ | การฟุ้งร่อนของแร่ น้ำเสียจากเกษตรกรรม และอุตสาหกรรม |
| ซีลีเนียม | µg/L | ไม่เกิน 10 | <0.20 | <0.20 | ✓ | การฟุ้งร่อนของแร่ ของเสียจากโรงกลั่นน้ำมัน และเหมืองแร่ |
| โครเมียม | µg/L | ไม่เกิน 50 | <0.20 | <0.20 | ✓ | การฟุ้งร่อนของแร่ อุตสาหกรรมเหล็กและเชื้อกระดาษ |
| แคดเมียม | µg/L | ไม่เกิน 3.0 | <0.40 | <0.40 | ✓ | การฟุ้งร่อนของแร่ น้ำเสียจากอุตสาหกรรมโลหะ แบตเตอรี่และสี |
| แบเรียม | µg/L | ไม่เกิน 700 | 18.301 | 18.846 | ✓ | การฟุ้งร่อนของแร่ น้ำเสียจากอุตสาหกรรมโลหะ |
| คุณลักษณะด้านสารเป็นพิษ (สารเคมีที่เข้าป้องกันและกำจัดศัตรูพืช) | | | | | | |
| อัลดรินและดีลดริน | µg/L | ไม่เกิน 0.03 | <0.002 | <0.002 | ✓ | การใช้สารกำจัดศัตรูพืชในการทำเกษตรกรรม |
| คลอร์เดน | µg/L | ไม่เกิน 0.2 | <0.002 | <0.002 | ✓ | การใช้สารกำจัดศัตรูพืชในการทำเกษตรกรรม |
| ดีดีที | µg/L | ไม่เกิน 1.0 | 0.0005 | 0.0005 | ✓ | การใช้สารกำจัดศัตรูพืชในการทำเกษตรกรรม |
| เฮปตาคลอร์และเฮปตาคลอร์อีพอกไซด์ | µg/L | ไม่เกิน 0.03 | <0.002 | <0.002 | ✓ | การใช้สารกำจัดศัตรูพืชในการทำเกษตรกรรม |
| เฮกซะคลอร์โรเบนซีน | µg/L | ไม่เกิน 1.0 | <0.002 | <0.002 | ✓ | การใช้สารกำจัดศัตรูพืชในการทำเกษตรกรรม |
| ลินเดน | µg/L | ไม่เกิน 2.0 | <0.002 | <0.002 | ✓ | การใช้สารกำจัดศัตรูพืชในการทำเกษตรกรรม |
| เมทอกซิลคลอร์ | µg/L | ไม่เกิน 20 | <0.002 | <0.002 | ✓ | การใช้สารกำจัดศัตรูพืชในการทำเกษตรกรรม |
| คุณลักษณะด้านสารเป็นพิษ (ไตรฮาโลมีเทน) | | | | | | |
| คลอโรฟอร์ม | µg/L | ไม่เกิน 300 | 26 | 26 | ✓ | ผลพลอยได้จากการใช้คลอรีนกำจัดเชื้อโรค |
| โบรมไคคลอโรมีเทน | µg/L | ไม่เกิน 60 | <5.0 | <5.0 | ✓ | ผลพลอยได้จากการใช้คลอรีนกำจัดเชื้อโรค |
| ไดโบรมไคคลอโรมีเทน | µg/L | ไม่เกิน 100 | <5.0 | <5.0 | ✓ | ผลพลอยได้จากการใช้คลอรีนกำจัดเชื้อโรค |
| โบรมิฟอร์ม | µg/L | ไม่เกิน 100 | <5.0 | <5.0 | ✓ | ผลพลอยได้จากการใช้คลอรีนกำจัดเชื้อโรค |
| ผลรวมอัตราส่วนไตรฮาโลมีเทน | - | ไม่เกิน 1.0 | 0.09 | 0.09 | ✓ | ผลพลอยได้จากการใช้คลอรีนกำจัดเชื้อโรค |
| สารกัมมันตภาพรังสี | | | | | | |
| ความแรงรวมรังสีแอลฟา* | Bq/L | ไม่เกิน 0.5 | - | - | - | การฟุ้งร่อนของแร่ ของเสียจากอุตสาหกรรม |
| ความแรงรวมรังสีบีตา* | Bq/L | ไม่เกิน 1.0 | - | - | - | การฟุ้งร่อนของแร่ ของเสียจากอุตสาหกรรม |

รายงานคุณภาพน้ำประปา

สถานีผลิตน้ำปากฝาง

หมายเหตุ: ✓ คือผ่านเกณฑ์ ✗ คือไม่ผ่านเกณฑ์

คำนิยาม: NTU = หน่วยวัดค่าความขุ่น mg = หน่วยมิลลิกรัม µg = หน่วยไมโครกรัม L = หน่วยลิตร mL = หน่วยมิลลิลิตร Bq = เบ็กเคอเรล

ND (Not Detected) = ตรวจไม่พบค่า

MDC (Minimum Detectable Concentration) = ค่าต่ำสุดที่ระบบ Low Background α - β Gas Flow Proportional Counting สามารถวัดได้ MDC สำหรับ Gross α และ Gross β เป็น 0.006 Bq/L และ 0.015 Bq/L ตามลำดับ

DL (Detection Limit) = ค่าต่ำสุดที่ระบบ Low Background α - β Gas Flow Proportional Counting สามารถวัดได้ DL α และ DL β มีค่า 0.052 Bq/L และ 0.034 Bq/L ตามลำดับ

* ความแรงรวมรังสีบีตา และความแรงรวมรังสีแอลฟา ความถี่ในการทดสอบ 1 ครั้ง/ 10 ปี ตรวจวัดล่าสุดปี พ.ศ. 2563 ผลการทดสอบ ผ่านเกณฑ์

รายงานคุณภาพน้ำประปา

สถานีผลิตน้ำประปา

| รายการ | หน่วย | เกณฑ์ กปภ. | ผลทดสอบคุณภาพน้ำ | | | แหล่งที่มา |
|---|-----------|-----------------------|-----------------------|-----------------------|--------------|--|
| | | | ค่าต่ำสุด | ค่าสูงสุด | ผลการประเมิน | |
| คุณลักษณะด้านกายภาพ | | | | | | |
| สีปรากฏ | Pt-Co | ไม่เกิน 15 | ND | 3 | ✓ | เป็นไปตามธรรมชาติ น้ำเสียจากเกษตรกรรม และอุตสาหกรรม |
| รส | - | ไม่เป็นที่น้ำรังเกียจ | ไม่เป็นที่น้ำรังเกียจ | ไม่เป็นที่น้ำรังเกียจ | ✓ | เป็นไปตามธรรมชาติ น้ำเสียจากเกษตรกรรม และอุตสาหกรรม |
| กลิ่น | - | ไม่เป็นที่น้ำรังเกียจ | ไม่เป็นที่น้ำรังเกียจ | ไม่เป็นที่น้ำรังเกียจ | ✓ | เป็นไปตามธรรมชาติ น้ำเสียจากเกษตรกรรม และอุตสาหกรรม |
| ความขุ่น | NTU | ไม่เกิน 4 | 0.21 | 1.3 | ✓ | เป็นไปตามธรรมชาติ น้ำเสียจากเกษตรกรรม และอุตสาหกรรม |
| ความเป็นกรด-ด่าง (pH) ที่ 25 °C | - | 6.5 - 8.5 | 7.1 | 8.1 | ✓ | เป็นไปตามธรรมชาติ น้ำเสียจากเกษตรกรรม และอุตสาหกรรม |
| คุณลักษณะด้านเคมี | | | | | | |
| ของแข็งที่ละลายได้ทั้งหมด | mg/L | ไม่เกิน 600 | 69 | 89 | ✓ | พบในสิ่งแวดล้อมตามธรรมชาติ น้ำเสียจากชุมชน เกษตรกรรม และอุตสาหกรรม |
| เหล็ก | mg/L | ไม่เกิน 0.3 | ND | 0.08 | ✓ | พบในสิ่งแวดล้อมตามธรรมชาติ การฟุ้งกระจายของตะกอนและสารพิษ |
| แมงกานีส | mg/L | ไม่เกิน 0.08 | ND | 0.06 | ✓ | พบในสิ่งแวดล้อมตามธรรมชาติ |
| ทองแดง | mg/L | ไม่เกิน 2.0 | ND | 0.04 | ✓ | การฟุ้งกระจายของแร่ ระบบท่อและสุขภัณฑ์ |
| สังกะสี | mg/L | ไม่เกิน 3.0 | ND | 0.05 | ✓ | พบในสิ่งแวดล้อมตามธรรมชาติ การฟุ้งกระจายของตะกอนและสารพิษ |
| ความกระด้างทั้งหมด as CaCO ₃ | mg/L | ไม่เกิน 300 | 61 | 89 | ✓ | พบในสิ่งแวดล้อมตามธรรมชาติ |
| ซัลเฟต | mg/L | ไม่เกิน 250 | 2.8 | 4.7 | ✓ | พบในสิ่งแวดล้อมตามธรรมชาติ |
| คลอไรด์ | mg/L | ไม่เกิน 250 | <10 | 19.4 | ✓ | พบในสิ่งแวดล้อมตามธรรมชาติ น้ำเสียจากชุมชน การรุกคืบของน้ำทะเล |
| ฟลูออไรด์ | mg/L | ไม่เกิน 0.7 | 0.20 | 0.55 | ✓ | พบในสิ่งแวดล้อมตามธรรมชาติ |
| ไนเตรทในรูปไนเตรท | mg/L | ไม่เกิน 50 | 0.04 | 0.77 | ✓ | พบในสิ่งแวดล้อมตามธรรมชาติ น้ำเสียจากชุมชน และเกษตรกรรม |
| ไนไตรท์ในรูปไนไตรท์ | mg/L | ไม่เกิน 3.0 | ND | 0.02 | ✓ | พบในสิ่งแวดล้อมตามธรรมชาติ น้ำเสียจากชุมชน และเกษตรกรรม |
| คุณลักษณะด้านจุลชีววิทยา | | | | | | |
| โคลิฟอร์มแบคทีเรียทั้งหมด | in 100 mL | ไม่พบ | ไม่พบ | ไม่พบ | ✓ | พบในสิ่งแวดล้อมตามธรรมชาติ ของเสียจากมนุษย์และสัตว์ |
| เอสเชอริเชีย โคไล | in 100 mL | ไม่พบ | ไม่พบ | ไม่พบ | ✓ | พบในสิ่งแวดล้อมตามธรรมชาติ ของเสียจากมนุษย์และสัตว์ |
| สแตฟิลโลค็อกคัส ออเรียส | in 100 mL | ไม่พบ | ไม่พบ | ไม่พบ | ✓ | พบในสิ่งแวดล้อมตามธรรมชาติ ของเสียจากมนุษย์และสัตว์ |
| ซาลโมเนลลา | in 100 mL | ไม่พบ | ไม่พบ | ไม่พบ | ✓ | พบในสิ่งแวดล้อมตามธรรมชาติ ของเสียจากมนุษย์และสัตว์ |
| คลอสตริเดียม เพอร์ฟริงเจนส์ | in 100 mL | ไม่พบ | ไม่พบ | ไม่พบ | ✓ | ของเสียจากมนุษย์และสัตว์ |

รายงานคุณภาพน้ำประปา

สถานีผลิตน้ำตรอน

| รายการ | หน่วย | เกณฑ์ กปภ. | ผลทดสอบคุณภาพน้ำ | | | แหล่งที่มา |
|--|-------|--------------|------------------|-----------|--------------|---|
| | | | ค่าต่ำสุด | ค่าสูงสุด | ผลการประเมิน | |
| คุณลักษณะด้านสารเป็นพิษ (โลหะหนัก) | | | | | | |
| ปรอท | µg/L | ไม่เกิน 1 | ND | ND | ✓ | การฟุ้งร่อนของแร่ น้ำเสียจากเกษตรกรรม และอุตสาหกรรม |
| ตะกั่ว | µg/L | ไม่เกิน 10 | <0.40 | <0.40 | ✓ | การฟุ้งร่อนของแร่ การกัดกร่อนระบบท่อและสุขภัณฑ์ |
| สารหนู | µg/L | ไม่เกิน 10 | 0.346 | 0.346 | ✓ | การฟุ้งร่อนของแร่ น้ำเสียจากเกษตรกรรม และอุตสาหกรรม |
| ซีลีเนียม | µg/L | ไม่เกิน 10 | <0.20 | <0.20 | ✓ | การฟุ้งร่อนของแร่ ของเสียจากโรงกลั่นน้ำมัน และเหมืองแร่ |
| โครเมียม | µg/L | ไม่เกิน 50 | <0.20 | <0.20 | ✓ | การฟุ้งร่อนของแร่ อุตสาหกรรมเหล็กและเชื้อกระดาษ |
| แคดเมียม | µg/L | ไม่เกิน 3.0 | <0.40 | <0.40 | ✓ | การฟุ้งร่อนของแร่ น้ำเสียจากอุตสาหกรรมโลหะ แบตเตอรี่และสี |
| แบเรียม | µg/L | ไม่เกิน 700 | 18.036 | 18.036 | ✓ | การฟุ้งร่อนของแร่ น้ำเสียจากอุตสาหกรรมโลหะ |
| คุณลักษณะด้านสารเป็นพิษ (สารเคมีที่เข้าป้องกันและกำจัดศัตรูพืช) | | | | | | |
| อัลดรินและดีลดริน | µg/L | ไม่เกิน 0.03 | <0.002 | <0.002 | ✓ | การใช้สารกำจัดศัตรูพืชในการทำเกษตรกรรม |
| คลอร์เดน | µg/L | ไม่เกิน 0.2 | <0.002 | <0.002 | ✓ | การใช้สารกำจัดศัตรูพืชในการทำเกษตรกรรม |
| ดีดีที | µg/L | ไม่เกิน 1.0 | 0.0004 | 0.0004 | ✓ | การใช้สารกำจัดศัตรูพืชในการทำเกษตรกรรม |
| เฮปตาคลอร์และเฮปตาคลอร์อีพอกไซด์ | µg/L | ไม่เกิน 0.03 | <0.002 | <0.002 | ✓ | การใช้สารกำจัดศัตรูพืชในการทำเกษตรกรรม |
| เฮกซะคลอร์โรเบนซีน | µg/L | ไม่เกิน 1.0 | <0.002 | <0.002 | ✓ | การใช้สารกำจัดศัตรูพืชในการทำเกษตรกรรม |
| ลินเดน | µg/L | ไม่เกิน 2.0 | <0.002 | <0.002 | ✓ | การใช้สารกำจัดศัตรูพืชในการทำเกษตรกรรม |
| เมทอกซิลคลอร์ | µg/L | ไม่เกิน 20 | <0.002 | <0.002 | ✓ | การใช้สารกำจัดศัตรูพืชในการทำเกษตรกรรม |
| คุณลักษณะด้านสารเป็นพิษ (ไตรฮาโลมีเทน) | | | | | | |
| คลอโรฟอร์ม | µg/L | ไม่เกิน 300 | 43 | 43 | ✓ | ผลพลอยได้จากการใช้คลอรีนกำจัดเชื้อโรค |
| โบรโมไดคลอโรมีเทน | µg/L | ไม่เกิน 60 | 5.1 | 5.1 | ✓ | ผลพลอยได้จากการใช้คลอรีนกำจัดเชื้อโรค |
| ไดโบรโมคลอโรมีเทน | µg/L | ไม่เกิน 100 | <5.0 | <5.0 | ✓ | ผลพลอยได้จากการใช้คลอรีนกำจัดเชื้อโรค |
| โบรโมฟอร์ม | µg/L | ไม่เกิน 100 | <5.0 | <5.0 | ✓ | ผลพลอยได้จากการใช้คลอรีนกำจัดเชื้อโรค |
| ผลรวมอัตราส่วนไตรฮาโลมีเทน | - | ไม่เกิน 1.0 | 0.23 | 0.23 | ✓ | ผลพลอยได้จากการใช้คลอรีนกำจัดเชื้อโรค |
| สารกัมมันตภาพรังสี | | | | | | |
| ความแรงรวมรังสีแอลฟา** | Bq/L | ไม่เกิน 0.5 | - | - | - | การฟุ้งร่อนของแร่ ของเสียจากอุตสาหกรรม |
| ความแรงรวมรังสีบีตา** | Bq/L | ไม่เกิน 1.0 | - | - | - | การฟุ้งร่อนของแร่ ของเสียจากอุตสาหกรรม |

รายงานคุณภาพน้ำประปา

สถานีผลิตน้ำประปา

หมายเหตุ: ✓ คือผ่านเกณฑ์ ✗ คือไม่ผ่านเกณฑ์

คำนิยาม: NTU = หน่วยวัดค่าความขุ่น mg = หน่วยมิลลิกรัม µg = หน่วยไมโครกรัม L = หน่วยลิตร mL = หน่วยมิลลิลิตร Bq = เบ็กเคอเรล

ND (Not Detected) = ตรวจไม่พบค่า

MDC (Minimum Detectable Concentration) = ค่าต่ำสุดที่ระบบ Low Background α-β Gas Flow Proportional Counting สามารถวัดได้ MDC สำหรับ Gross α และ Gross β เป็น 0.006 Bq/L และ 0.015 Bq/L ตามลำดับ

DL (Detection Limit) = ค่าต่ำสุดที่ระบบ Low Background α-β Gas Flow Proportional Counting สามารถวัดได้ DLα และ DLβ มีค่า 0.052 Bq/L และ 0.034 Bq/L ตามลำดับ

** ความแรงรังสีบีตา และความแรงรังสีแอลฟา ความถี่ในการทดสอบ 1 ครั้ง/ 10 ปี ซึ่งยังไม่อยู่ในแผนการเก็บตัวอย่างการทดสอบ

รายงานคุณภาพน้ำประปา

สถานีจ่ายน้ำบ้านด่านนาขาม

| รายการ | หน่วย | เกณฑ์ กปภ. | ผลทดสอบคุณภาพน้ำ | | | แหล่งที่มา |
|---|-----------|-----------------------|-----------------------|-----------------------|--------------|--|
| | | | ค่าต่ำสุด | ค่าสูงสุด | ผลการประเมิน | |
| คุณลักษณะด้านกายภาพ | | | | | | |
| สีปรากฏ | Pt-Co | ไม่เกิน 15 | 1 | 3 | ✓ | เป็นไปตามธรรมชาติ น้ำเสียจากเกษตรกรรม และอุตสาหกรรม |
| รส | - | ไม่เป็นที่น้ำรังเกียจ | ไม่เป็นที่น้ำรังเกียจ | ไม่เป็นที่น้ำรังเกียจ | ✓ | เป็นไปตามธรรมชาติ น้ำเสียจากเกษตรกรรม และอุตสาหกรรม |
| กลิ่น | - | ไม่เป็นที่น้ำรังเกียจ | ไม่เป็นที่น้ำรังเกียจ | ไม่เป็นที่น้ำรังเกียจ | ✓ | เป็นไปตามธรรมชาติ น้ำเสียจากเกษตรกรรม และอุตสาหกรรม |
| ความขุ่น | NTU | ไม่เกิน 4 | 0.04 | 1.8 | ✓ | เป็นไปตามธรรมชาติ น้ำเสียจากเกษตรกรรม และอุตสาหกรรม |
| ความเป็นกรด-ด่าง (pH) ที่ 25 °C | - | 6.5 - 8.5 | 7.0 | 8.1 | ✓ | เป็นไปตามธรรมชาติ น้ำเสียจากเกษตรกรรม และอุตสาหกรรม |
| คุณลักษณะด้านเคมี | | | | | | |
| ของแข็งที่ละลายได้ทั้งหมด | mg/L | ไม่เกิน 600 | 69 | 88 | ✓ | พบในสิ่งแวดล้อมตามธรรมชาติ น้ำเสียจากชุมชน เกษตรกรรม และอุตสาหกรรม |
| เหล็ก | mg/L | ไม่เกิน 0.3 | ND | 0.07 | ✓ | พบในสิ่งแวดล้อมตามธรรมชาติ การฟุ้งกระจายของระบบท่อและสุขภัณฑ์ |
| แมงกานีส | mg/L | ไม่เกิน 0.08 | ND | 0.05 | ✓ | พบในสิ่งแวดล้อมตามธรรมชาติ |
| ทองแดง | mg/L | ไม่เกิน 2.0 | <0.04 | 0.05 | ✓ | การฟุ้งกระจายของแร่ ระบบท่อและสุขภัณฑ์ |
| สังกะสี | mg/L | ไม่เกิน 3.0 | ND | 0.05 | ✓ | พบในสิ่งแวดล้อมตามธรรมชาติ การฟุ้งกระจายของระบบท่อและสุขภัณฑ์ |
| ความกระด้างทั้งหมด as CaCO ₃ | mg/L | ไม่เกิน 300 | 60 | 82 | ✓ | พบในสิ่งแวดล้อมตามธรรมชาติ |
| ซัลเฟต | mg/L | ไม่เกิน 250 | 2.7 | 5.3 | ✓ | พบในสิ่งแวดล้อมตามธรรมชาติ |
| คลอไรด์ | mg/L | ไม่เกิน 250 | <10 | 20.8 | ✓ | พบในสิ่งแวดล้อมตามธรรมชาติ น้ำเสียจากชุมชน การรุกรานของน้ำทะเล |
| ฟลูออไรด์ | mg/L | ไม่เกิน 0.7 | 0.19 | 0.60 | ✓ | พบในสิ่งแวดล้อมตามธรรมชาติ |
| ไนเตรทในรูปไนเตรท | mg/L | ไม่เกิน 50 | 0.16 | 0.89 | ✓ | พบในสิ่งแวดล้อมตามธรรมชาติ น้ำเสียจากชุมชน และเกษตรกรรม |
| ไนไตรท์ในรูปไนไตรท์ | mg/L | ไม่เกิน 3.0 | 0.00 | 0.03 | ✓ | พบในสิ่งแวดล้อมตามธรรมชาติ น้ำเสียจากชุมชน และเกษตรกรรม |
| คุณลักษณะด้านจุลชีววิทยา | | | | | | |
| โคลิฟอร์มแบคทีเรียทั้งหมด | in 100 mL | ไม่พบ | ไม่พบ | ไม่พบ | ✓ | พบในสิ่งแวดล้อมตามธรรมชาติ ของเสียจากมนุษย์และสัตว์ |
| เอสเชอริเชีย โคลิ | in 100 mL | ไม่พบ | ไม่พบ | ไม่พบ | ✓ | พบในสิ่งแวดล้อมตามธรรมชาติ ของเสียจากมนุษย์และสัตว์ |
| สแตฟิลโลค็อกคัส ออเรียส | in 100 mL | ไม่พบ | ไม่พบ | ไม่พบ | ✓ | พบในสิ่งแวดล้อมตามธรรมชาติ ของเสียจากมนุษย์และสัตว์ |
| ซาลโมเนลลา | in 100 mL | ไม่พบ | ไม่พบ | ไม่พบ | ✓ | พบในสิ่งแวดล้อมตามธรรมชาติ ของเสียจากมนุษย์และสัตว์ |
| คลอสตริเดียม เพอร์ฟริงเจนส์ | in 100 mL | ไม่พบ | ไม่พบ | ไม่พบ | ✓ | ของเสียจากมนุษย์และสัตว์ |

รายงานคุณภาพน้ำประปา

สถานีจ่ายน้ำบ้านด่านนาขาม

| รายการ | หน่วย | เกณฑ์ กปภ. | ผลทดสอบคุณภาพน้ำ | | | แหล่งที่มา |
|--|-------|--------------|------------------|-----------|--------------|---|
| | | | ค่าต่ำสุด | ค่าสูงสุด | ผลการประเมิน | |
| คุณลักษณะด้านสารเป็นพิษ (โลหะหนัก) | | | | | | |
| ปรอท | µg/L | ไม่เกิน 1 | ND | ND | ✓ | การฟลูออรีนของแร่ น้ำเสียจากเกษตรกรรม และอุตสาหกรรม |
| ตะกั่ว | µg/L | ไม่เกิน 10 | <0.40 | <0.40 | ✓ | การฟลูออรีนของแร่ การกัดกร่อนระบบท่อและสุขภัณฑ์ |
| สารหนู | µg/L | ไม่เกิน 10 | 0.335 | 0.335 | ✓ | การฟลูออรีนของแร่ น้ำเสียจากเกษตรกรรม และอุตสาหกรรม |
| ซีลีเนียม | µg/L | ไม่เกิน 10 | 0.220 | 0.220 | ✓ | การฟลูออรีนของแร่ ของเสียจากโรงกลั่นน้ำมัน และเหมืองแร่ |
| โครเมียม | µg/L | ไม่เกิน 50 | <0.20 | <0.20 | ✓ | การฟลูออรีนของแร่ อุตสาหกรรมเหล็กและเชื้อกระดาษ |
| แคดเมียม | µg/L | ไม่เกิน 3.0 | <0.40 | <0.40 | ✓ | การฟลูออรีนของแร่ น้ำเสียจากอุตสาหกรรมโลหะ แบตเตอรี่และสี |
| แบเรียม | µg/L | ไม่เกิน 700 | 17.069 | 17.069 | ✓ | การฟลูออรีนของแร่ น้ำเสียจากอุตสาหกรรมโลหะ |
| คุณลักษณะด้านสารเป็นพิษ (สารเคมีที่เข้าป้องกันและกำจัดศัตรูพืช) | | | | | | |
| อัลดรินและดีลดริน | µg/L | ไม่เกิน 0.03 | <0.002 | <0.002 | ✓ | การใช้สารกำจัดศัตรูพืชในการทำเกษตรกรรม |
| คลอร์เดน | µg/L | ไม่เกิน 0.2 | <0.002 | <0.002 | ✓ | การใช้สารกำจัดศัตรูพืชในการทำเกษตรกรรม |
| ดีดีที | µg/L | ไม่เกิน 1.0 | 0.0005 | 0.0005 | ✓ | การใช้สารกำจัดศัตรูพืชในการทำเกษตรกรรม |
| เฮปตาคลอร์และเฮปตาคลอร์อีพอกไซด์ | µg/L | ไม่เกิน 0.03 | <0.002 | <0.002 | ✓ | การใช้สารกำจัดศัตรูพืชในการทำเกษตรกรรม |
| เฮกซะคลอร์โรเบนซีน | µg/L | ไม่เกิน 1.0 | <0.002 | <0.002 | ✓ | การใช้สารกำจัดศัตรูพืชในการทำเกษตรกรรม |
| ลินเดน | µg/L | ไม่เกิน 2.0 | <0.002 | <0.002 | ✓ | การใช้สารกำจัดศัตรูพืชในการทำเกษตรกรรม |
| เมทอกซิลคลอร์ | µg/L | ไม่เกิน 20 | <0.002 | <0.002 | ✓ | การใช้สารกำจัดศัตรูพืชในการทำเกษตรกรรม |
| คุณลักษณะด้านสารเป็นพิษ (ไตรฮาโลมีเทน) | | | | | | |
| คลอโรฟอร์ม | µg/L | ไม่เกิน 300 | 44 | 44 | ✓ | ผลพลอยได้จากการใช้คลอรีนกำจัดเชื้อโรค |
| โบรโมไดคลอโรมีเทน | µg/L | ไม่เกิน 60 | 5.3 | 5.3 | ✓ | ผลพลอยได้จากการใช้คลอรีนกำจัดเชื้อโรค |
| ไดโบรโมคลอโรมีเทน | µg/L | ไม่เกิน 100 | <5.0 | <5.0 | ✓ | ผลพลอยได้จากการใช้คลอรีนกำจัดเชื้อโรค |
| โบรโมฟอร์ม | µg/L | ไม่เกิน 100 | <5.0 | <5.0 | ✓ | ผลพลอยได้จากการใช้คลอรีนกำจัดเชื้อโรค |
| ผลรวมอัตราส่วนไตรฮาโลมีเทน | - | ไม่เกิน 1.0 | 0.24 | 0.24 | ✓ | ผลพลอยได้จากการใช้คลอรีนกำจัดเชื้อโรค |
| สารกัมมันตภาพรังสี | | | | | | |
| ความแรงรวมรังสีแอลฟา** | Bq/L | ไม่เกิน 0.5 | - | - | - | การฟลูออรีนของแร่ ของเสียจากอุตสาหกรรม |
| ความแรงรวมรังสีบีตา** | Bq/L | ไม่เกิน 1.0 | - | - | - | การฟลูออรีนของแร่ ของเสียจากอุตสาหกรรม |

รายงานคุณภาพน้ำประปา

สถานีจ่ายน้ำบ้านด่านนาขาม

หมายเหตุ: ✓ คือผ่านเกณฑ์ ✗ คือไม่ผ่านเกณฑ์

คำนิยาม: NTU = หน่วยวัดค่าความขุ่น mg = หน่วยมิลลิกรัม µg = หน่วยไมโครกรัม L = หน่วยลิตร mL = หน่วยมิลลิลิตร Bq = เบ็กเคอเรล

ND (Not Detected) = ตรวจไม่พบค่า

MDC (Minimum Detectable Concentration) = ค่าต่ำสุดที่ระบบ Low Background α-β Gas Flow Proportional Counting สามารถวัดได้ MDC สำหรับ Gross α และ Gross β เป็น 0.006 Bq/L และ 0.015 Bq/L ตามลำดับ

DL (Detection Limit) = ค่าต่ำสุดที่ระบบ Low Background α-β Gas Flow Proportional Counting สามารถวัดได้ DLα และ DLβ มีค่า 0.052 Bq/L และ 0.034 Bq/L ตามลำดับ

** ความแรงรังสีบีตา และความแรงรังสีแอลฟา ความถี่ในการทดสอบ 1 ครั้ง/ 10 ปี ซึ่งยังไม่อยู่ในแผนการเก็บตัวอย่างการทดสอบ

การเฝ้าระวังสิ่งปนเปื้อน

สารมลพิษตกค้างยาวนาน (POPs)...ภัยเงียบที่น่ากลัว

สารมลพิษตกค้างยาวนาน (Persistent Organic Pollutants: POPs) เป็นสารเคมีอันตรายที่สลายตัวด้วยกลไกธรรมชาติได้ยาก สามารถอยู่ในสิ่งแวดล้อมได้เป็นระยะเวลาอันยาวนาน มนุษย์และสิ่งมีชีวิตในธรรมชาติ อาจได้รับและสะสมสาร POPs ไว้ในร่างกายโดยไม่รู้ตัว หากมีสะสมในร่างกายปริมาณมาก อาจก่อให้เกิดปัญหาสุขภาพได้ นอกจากนี้สาร POPs ยังสามารถแพร่กระจายได้ไกล เราสามารถตรวจพบสาร POPs ได้ แม้แต่ทวีปอาร์กติก แอนตาร์กติกา และหมู่เกาะแปซิฟิกที่ห่างไกลออกไป สารเหล่านี้สามารถสะสมได้ในเนื้อเยื่อไขมันของสิ่งมีชีวิต หรือเรียกว่า “bioaccumulation” ตามอนุสัญญาสตอกโฮล์ม สาร POPs อาจเป็นสารก่อมะเร็ง ก่อให้เกิดการกลายพันธุ์ เป็นพิษต่อระบบสืบพันธุ์ ก่อขวางการทำงานของระบบไร้ท่อ (ฮอร์โมน) สามารถถ่ายทอดจากแม่สู่ลูกได้ทางน้ำนม และกระแสเลือด สามารถส่งผลกระทบต่อสิ่งแวดล้อมโดยการปนเปื้อนใน ดิน น้ำ และระบบนิเวศ โดยการแพร่กระจายของสาร POPs ขึ้นกับอุณหภูมิ หรือปรากฏการณ์ “grasshopper” สาร POPs สามารถเคลื่อนย้ายไปได้ทั่วโลก ระบายได้ในที่ที่มีอากาศอบอุ่น พัดพาไปโดยลมและอนุภาคของฝุ่น ตกสู่พื้นในบริเวณที่มีอากาศเย็น และระบายต่อไปได้อีกเป็นวัฏจักร

ในปัจจุบัน อนุสัญญาสตอกโฮล์มว่าด้วยมลพิษที่ตกค้างยาวนาน เป็นอนุสัญญาระหว่างประเทศ ที่มุ่งเน้นเพื่อคุ้มครองสุขภาพอนามัยของมนุษย์ และสิ่งแวดล้อมจากสาร POPs โดยการลด เลิกผลิตเลิกใช้ และลดการปล่อยสาร POPs สู่สิ่งแวดล้อม ซึ่งสาร POPs ได้ถูกบรรจุเป็นสารควบคุมภายในอนุสัญญาสตอกโฮล์ม แบ่งเป็น 3 กลุ่มหลัก ได้แก่

1. กลุ่มเคมีเกษตร เช่น สารเคมีป้องกันและกำจัดศัตรูพืชและสัตว์ ดีดีที และสารเคมีกลุ่มออร์กาโนคลอรีน เป็นต้น
2. กลุ่มเคมีอุตสาหกรรม เช่น
 - 2.1 สารหน่วงการติดไฟ สำหรับงาน/สินค้าที่ต้องมีความปลอดภัยจากเพลิงไหม้
 - 2.2 สารหล่อเย็นในน้ำมันกัดกลึงโลหะและเป็นสารเพิ่มความนุ่มในเนื้อพลาสติก พร้อมเพิ่มสมบัติการหน่วงการติดไฟ เช่น งานฟอกหนัง และงานกลึง เป็นต้น
 - 2.3 สารเพิ่มความเสถียร ทำให้ทนต่อแสงแดดและรังสีอัลตราไวโอเล็ต (สาร UV-328)
 - 2.4 สารปรับสภาพพื้นผิวทำให้ได้พื้นผิวที่กันน้ำ น้ำมัน และสารเคมีที่มีฤทธิ์กัดกร่อนสูง (สาร PFAS: PFOS, PFOA, และ PFHxS) เช่น กันเปื้อน (พรม, สิ่งทอ) น้ำไม่เกาะติด ลื่น ทำความสะอาดง่าย (เครื่องครัว) กันน้ำ/ไขมัน และ ทนความร้อน (บรรจุภัณฑ์) เป็นต้น
3. กลุ่มสาร POPs ที่ก่อโดยบังเอิญ เช่น ไดออกซิน พิวแรน และ สาร PCB เป็นต้น



นอกจากนี้ ในประเทศไทยมีการศึกษาการสะสมทางชีวภาพ และการเคลื่อนย้ายระยะไกลของ PFAS รวมถึงผลกระทบต่อสุขภาพของมนุษย์ จากงานวิจัย พบว่า ตรวจพบสาร POPs ในน้ำเสีย น้ำทะเล อาหารทะเล และตัวอย่างเลือดของประชากรที่อยู่ในพื้นที่ที่มีความเสี่ยงสูง (ดร.ทวิช สุริโย ห้องปฏิบัติการเภสัชวิทยา สถาบันวิจัยจุฬาภรณ์)

แต่อย่างไรก็ตามสำหรับประเทศไทย กรมวิทยาศาสตร์การแพทย์ มีการเฝ้าระวังความปลอดภัยด้านอาหาร ในประเทศ มีผลการวิจัยระบุว่า ปริมาณ PFAS ในอาหารทะเลไทย ยังคงอยู่ในระดับที่ปลอดภัยต่อการบริโภค



เอกสารอ้างอิง

1. เอกสารการประชุมการระดมสมอง แผนปฏิบัติการ ห้องปฏิบัติการวิเคราะห์ทดสอบ POPs และ PFAS ของไทย, MTEC
2. เอกสารการประชุม Inventory Assessment Report, MTEC
3. “การจัดการสารมลพิษที่ตกค้างยาวนานในโลก ตามแนวทางของอนุสัญญาสตอกโฮล์ม ว่าด้วยสารมลพิษที่ตกค้างยาวนาน” กรมควบคุมมลพิษ 25 05 2020

ความรู้เพิ่มเติม

“การอนุรักษ์พลังงาน”

การใช้พลังงานหมุนเวียน

พลังงานหมุนเวียน (Renewable Energy) เป็นแหล่งพลังงานตามธรรมชาติและสามารถนำกลับมาใช้ใหม่ได้ ได้แก่ พลังงานแสงอาทิตย์ พลังงานลม พลังงานน้ำ พลังงานชีวมวล เป็นต้น ซึ่งพลังงานหมุนเวียนที่กำลังได้รับความนิยมเป็นอย่างมาก คือการผลิตไฟฟ้าจากพลังงานแสงอาทิตย์ (Solar Cell) เนื่องจากเป็นพลังงานที่สามารถนำมาใช้ได้อย่างรวดเร็วและอายุการใช้งานยาวนาน ทั้งยังช่วยลดปัญหามลพิษอีกทางหนึ่งด้วย

ข้อดีของการใช้พลังงานหมุนเวียน

1. ลดการทำลายสภาพแวดล้อมทางธรรมชาติ จากกระบวนการทำเหมืองถ่านหิน
2. ระบบ solar Cell ติดตั้งได้รวดเร็ว อายุการใช้งานยาวนาน การบำรุงรักษาต่ำ ลดค่าพลังงานไฟฟ้า
3. ทดแทนพลังงานจากเชื้อเพลิงฟอสซิล ซึ่งช่วยการปล่อยก๊าซเรือนกระจกและช่วยลดภาวะโลกร้อน



Solar Cell

ในส่วนของ กปภ. การใช้พลังงานหมุนเวียน โดยเฉพาะอย่างยิ่งการติดตั้ง Solar Cell จะอยู่ในส่วนของสถานีผลิต-จ่ายน้ำ ที่ต้องใช้พลังงานไฟฟ้าเป็นจำนวนมากและใช้งานตลอดทั้งวัน จะเห็นผลการประหยัดพลังงานไฟฟ้าได้ชัดเจน นอกจากนี้ยังสามารถติดตั้งใช้งานในอาคารสำนักงานต่างๆ ได้ด้วย

การใช้เครื่องใช้ไฟฟ้าประหยัดพลังงาน

เครื่องใช้ไฟฟ้าประหยัดพลังงาน เป็นอุปกรณ์ไฟฟ้าที่ใช้กระแสไฟฟ้าน้อย หรือเป็นอุปกรณ์ที่มีประสิทธิภาพสูง ถ้าเป็นเครื่องปรับอากาศก็หมายถึงเครื่องปรับอากาศที่ทำความเย็นได้มากโดยใช้พลังงานไฟฟ้าน้อย เช่น เครื่องปรับอากาศเบอร์ 5 หรือแบบ Inverter ถ้าเป็นไฟระบบแสงสว่างหมายถึงคุณภาพของหลอดไฟที่สามารถให้แสงสว่างได้มาก โดยใช้พลังงานไฟฟ้าน้อย เช่น หลอด LED

ข้อดีของการใช้เครื่องใช้ไฟฟ้าประหยัดพลังงาน

1. สามารถประหยัดค่าไฟฟ้าลงได้ เนื่องจากตัวอุปกรณ์ใช้กระแสไฟฟ้าน้อยกว่าอุปกรณ์ไฟฟ้าแบบเดิม
2. ใช้อุปกรณ์ได้เหมาะสมกับลักษณะอาคาร โดยไม่ต้องสิ้นเปลืองพลังงานในส่วนที่ไม่จำเป็น
3. เป็นประโยชน์โดยรวมต่อการใช้พลังงานของประเทศชาติ



หลอด LED

ในส่วนของ กปภ. เครื่องใช้ไฟฟ้าประหยัดพลังงาน มักจะอยู่ในส่วนของอาคารสำนักงาน กปภ.สาขา และสำนักงาน กปภ.เขต โดยมักจะเปิดใช้งานตลอดทั้งวันในวันเปิดทำการ จะเห็นผลการประหยัดพลังงานไฟฟ้าได้ชัดเจน และจะประหยัดพลังงานมากขึ้นเมื่อมีการบริหารจัดการเปิด-ปิด ที่เหมาะสม

ความรู้เพิ่มเติม

“การอนุรักษ์พลังงาน”

การใช้อุปกรณ์ควบคุมความเร็วรอบมอเตอร์ (Variable Speed Drive : VSD)

VSD เป็นอุปกรณ์ควบคุมความเร็วรอบมอเตอร์ไฟฟ้าให้เหมาะสมกับสถานะของโหลดทำให้ช่วยประหยัดการใช้พลังงานไฟฟ้า

ข้อดีของการใช้ VSD

1. สามารถควบคุมความเร็วรอบของมอเตอร์ให้เหมาะสมกับความต้องการของ Load ทำให้ประหยัดพลังงานไฟฟ้า
2. กลไกการสตาร์ทและหยุดที่ราบรื่นช่วยลดการสึกหรอทางกลของชิ้นส่วนต่างๆ ช่วยลดการเกิด Water Hammer และยืดอายุการใช้งานเครื่องจักร
3. กลไกการสตาร์ทที่ราบรื่นจะช่วยลดการกระชากของกระแสไฟฟ้า ทำให้ช่วยลดค่าความต้องการพลังงานไฟฟ้า โดยเฉพาะมอเตอร์ที่มีขนาดใหญ่
4. คุณสมบัติแบบบูรณาการเข้ากับระบบควบคุมต่างๆ ได้



VSD

กปภ. ได้นำ VSD มาใช้ในการปรับความเร็วรอบของเครื่องสูบน้ำที่ใช้มอเตอร์ไฟฟ้าเป็นเครื่องต้นกำลังเพื่อควบคุมการสูบน้ำให้ได้ตามความต้องการ โดยสามารถตั้งค่าได้หลายรูปแบบ อาทิ Peak หรือ Off-Peak เพื่อควบคุมการจ่ายน้ำให้เหมาะสมและสามารถลดน้ำสูญเสียในระบบจำหน่ายอีกด้วย

การใช้มอเตอร์ประสิทธิภาพสูงร่วมกับเครื่องสูบน้ำในสถานีผลิต-จ่ายน้ำ

มอเตอร์ประสิทธิภาพสูงเป็นมอเตอร์อินดักชันชนิดโรเตอร์กรงกระรอก ออกแบบและประกอบโครงสร้างมอเตอร์เป็นพิเศษโดยทั่วไปมอเตอร์ประสิทธิภาพสูงขนาดเล็กกว่า 5.5 กิโลวัตต์ จะมีประสิทธิภาพมากกว่ามอเตอร์แบบธรรมดาประมาณ 4 - 7% มอเตอร์ประสิทธิภาพสูงขนาดใหญ่จะมีประสิทธิภาพมากกว่ามอเตอร์ธรรมดาประมาณ 2 - 4%

ข้อดีของการใช้มอเตอร์ประสิทธิภาพสูง

1. เมื่อเปรียบเทียบกับมอเตอร์ขนาดเดียวกันจะใช้พลังงานไฟฟ้าน้อยกว่ามอเตอร์ปกติ ทำให้ประหยัดพลังงานไฟฟ้า เกิดความร้อนจากการทำงานน้อยกว่าเนื่องจากพลังงานสูญเสียที่อยู่ในรูปของความร้อนลดลง
2. ค่าตัวประกอบกำลังไฟฟ้า (Power Factor) ดีขึ้น
3. อายุการใช้งานของฉนวนและลูกปืนยาวนานขึ้น
4. การสิ้นสะนั้นน้อยกว่า มีเสียงรบกวนน้อย
5. สามารถใช้งานร่วมกับ VSD ได้ดีกว่ามอเตอร์ปกติทั่วไป



มอเตอร์ประสิทธิภาพสูง

กปภ. ได้มีการนำมอเตอร์ประสิทธิภาพสูงมาใช้งานร่วมกับเครื่องสูบน้ำในสถานีผลิต-จ่ายน้ำของ กปภ. ที่มีการเดินเครื่องเป็นเวลานาน ทำให้เห็นผลการประหยัดพลังงานไฟฟ้าได้ชัดเจน และจะประหยัดพลังงานมากขึ้นเมื่อใช้งานร่วมกับ VSD

“การอนุรักษ์แหล่งน้ำ”

-โครงการปลูกป่าต้นน้ำ



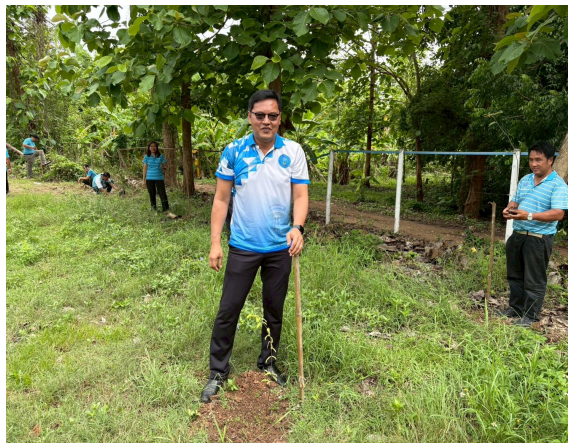
ข่าวประชาสัมพันธ์
การประชาสัมพันธ์ภาค
สาขาอุตสาหกรรม

การประชาสัมพันธ์ภาคสาขาอุตสาหกรรม จัดกิจกรรม “โครงการ ปลูกป่าเพื่อแผ่นดิน” เกิดพระเกียรติ พระบาทสมเด็จพระบรมชนกาธิเบศร มหาภูมิพลอดุลยเดชมหาราช บรมนาถบพิตร

วันที่ 16 พฤษภาคม 2568 การประชาสัมพันธ์ภาคสาขาอุตสาหกรรม ฝ่ายอำนวยการ พร้อมด้วยพนักงานในสังกัด ร่วมกับกิจกรรมตาม “โครงการ ปลูกป่าเพื่อแผ่นดิน” เพื่อเกิดพระเกียรติ พระบาทสมเด็จพระบรมชนกาธิเบศร มหาภูมิพลอดุลยเดชมหาราช บรมนาถบพิตร กิจกรรมดังกล่าวจัดขึ้น ณ พื้นที่สถานีผลิตน้ำท่าม่วง โดยมีนางอุษณีย์ ไชยกุลหลายนิธิต เป็นพิธีเปิดที่สี่ เขื่อน อุตสาหกรรมพระนครศรีอยุธยา และส่งเสริมความอุดมสมบูรณ์ของระบบนิเวศ โดยได้รับการสนับสนุนกล้าไม้จาก สถานีเพาะชำกล้าไม้สระบุรี

ทั้งนี้ โครงการดังกล่าวดำเนินการภายใต้ แผนปฏิบัติการความรับผิดชอบต่อสังคมและสิ่งแวดล้อม การประชาสัมพันธ์ภาค ประจำปี 2568 ซึ่งโครงการนี้บุคลากรของกรมมีส่วนร่วมในการดูแลสิ่งแวดล้อม และส่งเสริมจิตสำนึกด้านความรับผิดชอบต่อสังคมอย่างยั่งยืน

☎ 554 79874 1602 ปลูกป่าเพื่อแผ่นดิน สาขาอุตสาหกรรม



ความรู้เพิ่มเติม

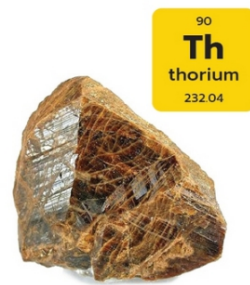
ทอเรียมและยูเรเนียม

ธาตุทอเรียม (thorium: 90Th) และธาตุยูเรเนียม (uranium: 92U) เป็นธาตุกัมมันตรังสีแฉ่งที่เกิดร่วมกับธาตุหายาก โดยธาตุทอเรียม พบได้ในดินและหินทุกชนิดมี 25 ไอโซโทป มีน้ำหนักอะตอมตั้งแต่ 212 amu (Th-212) ถึง 236 amu (Th-236) โดยที่เกิดในธรรมชาติ มีไอโซโทปเดียวคือ Th-232 ซึ่งเป็นไอโซโทปที่เสถียรที่สุดมีการสลายตัวช้า (มีครึ่งชีวิต 14.05 พันล้านปี) สามารถนำมาใช้เป็นเชื้อเพลิงนิวเคลียร์ ส่วนธาตุยูเรเนียม มีปริมาณน้อยในดิน หิน และน้ำ ซึ่งจะมีความเข้มข้นสูงกว่าปกติในบางชนิด เช่น หินฟอสเฟต ลิกไนต์ และ โมนาไซต์ เป็นต้น ซึ่งธาตุยูเรเนียมที่เกิดในธรรมชาติมี 3 ไอโซโทป ได้แก่ U-234 U-235 และ U-238 โดย U-238 มีจำนวนมากที่สุด (มีครึ่งชีวิต 4.5×10^9 ปี) ซึ่งธาตุทอเรียมและธาตุยูเรเนียมพบได้ในแร่หลายชนิด⁽¹⁾



ที่มา <https://www.oap.go.th/wp-content/uploads/2023/01/เชื้อเพลิงนิวเคลียร์.pdf>

ยูเรเนียม



ภาพ 1 โมนาไซต์

ที่มา <https://geology.com/minerals/monazite.shtml>

ทอเรียม

ปริมาณยูเรเนียมในน้ำจะสะท้อนให้ทราบถึงความเข้มข้นของยูเรเนียมในหินและดินที่น้ำไหลผ่าน น้ำฝนโดยปกติจะมีปริมาณยูเรเนียมต่ำมาก เช่น ในสหรัฐฯ ช่วงปี 1993 พบเพียง 0.018 ถึง 0.17 ไมโครกรัมต่อลิตร (ASTDR, 1999) การปนเปื้อนในน้ำดื่มความเข้มข้นของยูเรเนียมในน้ำดื่มมีความผันแปรสูงมาก โดยในแหล่งน้ำจืดมีปริมาณตั้งแต่ 0.02 ถึง 200 ไมโครกรัมต่อลิตร ในขณะที่ปริมาณของทอเรียมในน้ำดื่มนั้นยังไม่มีกรวัดเก็บข้อมูลไว้อย่างแพร่หลายนัก⁽²⁾

แร่ธาตุหายากที่มีส่วนประกอบของยูเรเนียมและทอเรียม สามารถปล่อยรังสีแอลฟา รังสีบีตา และรังสีแกมมา ซึ่งเป็นอันตรายต่อสุขภาพหากได้รับในปริมาณสูง โดยเฉพาะการสูดดมฝุ่นแร่หรือการสัมผัสกับกากตกค้างโดยตรง อาจทำให้เกิดการสะสมของเรเดียม*ในกระดูก และเพิ่มความเสี่ยงต่อมะเร็งในระยะยาว รวมถึงการประกอบกรที่เกี่ยวข้องกับธาตุหายากจะต้องได้รับการกำกับดูแลทางรังสีด้วย⁽¹⁾

หมายเหตุ: *เรเดียมเป็นนิวไคลด์กัมมันตรังสีที่เกิดจากการสลายตัวของยูเรเนียมและทอเรียมในสิ่งแวดล้อม⁽³⁾

เอกสารอ้างอิง

1. เอกสารจากสำนักงานปรมาณูเพื่อสันติ: (<https://www.oap.go.th/wp-content/uploads/2025/10/rare-earth-elements01.pdf>)
2. เอกสาร Radioactivity In Drinking Water: (<https://www.ncbi.nlm.nih.gov/books/NBK234160/>)
3. U.S. Environmental Protection Agency: (<https://www.epa.gov/radiation/radionuclide-basics-radium>)

ความรู้เพิ่มเติม

การใช้สารช่วยตกตะกอน (Coagulant Aid) ในการผลิตน้ำประปา : ประเภท ประโยชน์ และข้อควรระวัง

การผลิตน้ำประปาเพื่อให้สามารถนำไปใช้เป็นน้ำอุปโภคบริโภคได้อย่างปลอดภัยและมีประสิทธิภาพยิ่งขึ้น จำเป็นต้องใช้เทคโนโลยีและสารเคมีช่วยเพิ่มประสิทธิภาพของกระบวนการผลิตน้ำประปา พอลิเมอร์ (Polymer) เป็นหนึ่งในสารเคมีสำคัญที่ถูกนำมาใช้ทั้งในกระบวนการผลิตน้ำประปา และการจัดการตะกอน โดยมีคุณสมบัติในการช่วยรวมตัวของอนุภาคแขวนลอย เพิ่มขนาดและความแข็งแรงของฟล็อก (Floc) ทำให้การแยกส่วนระหว่างของแข็งกับน้ำได้ดีขึ้น ทำให้เกิดการจมตัวได้เร็วขึ้น ซึ่งส่งผลดีต่อการระบายและจัดการตะกอน ลดการใช้สารตกตะกอนและเพิ่มประสิทธิภาพการกรอง (Filter run time ยาวขึ้น ความถี่การล้างย้อนลดลง) รวมถึงเพิ่มประสิทธิภาพการฆ่าเชื้อโรคได้อีกด้วย มักใช้เป็นกลยุทธ์ในการเพิ่มผลผลิตภาพ (Productivity) ของระบบผลิตน้ำประปา โดยมีต้นทุนรวมลดลง พอลิเมอร์สามารถแบ่งตามประจุไฟฟ้าได้ 3 ประเภท ดังนี้

1. พอลิเมอร์ประจุบวก (Cationic) ดึงดูดอนุภาคประจุลบ เช่น ดินเหนียว อนุภาคอินทรีย์ในน้ำ มักใช้ในกระบวนการตกตะกอน การลอยตะกอน (DAF) บำบัดน้ำที่มีประจุลบ
2. พอลิเมอร์ประจุลบ (Anionic) ใช้กับอนุภาคที่มีประจุบวก ใช้งานในการบำบัดโลหะหนัก น้ำเสียจากอุตสาหกรรม น้ำเสียจากเหมือง
3. พอลิเมอร์ไม่มีประจุ (Nonionic) มีลักษณะเป็นกลาง ใช้ในกรณีที่ต้องการลดผลกระทบจากประจุ เหมาะสำหรับน้ำที่มีไอออนสูงหรือค่า pH เปลี่ยนแปลงง่าย

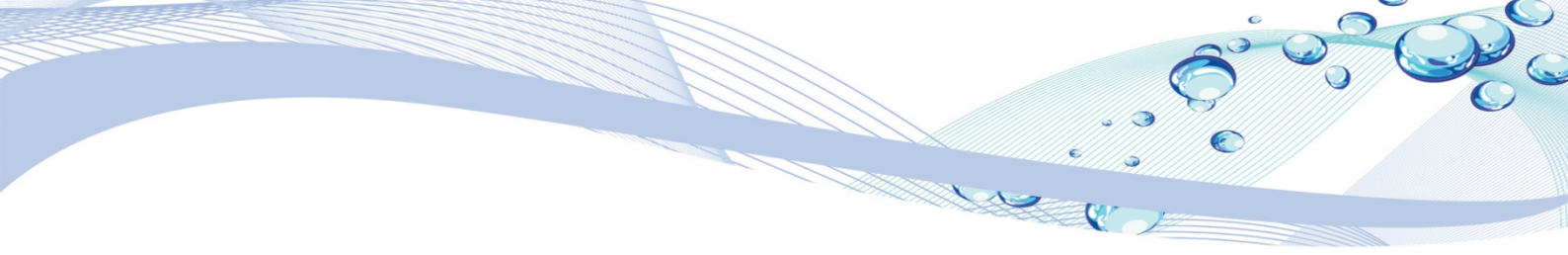
อย่างไรก็ตาม การใช้พอลิเมอร์ในปริมาณที่ไม่เหมาะสมอาจทำให้เกิดโมโนเมอร์ตกค้าง (residual monomer) เช่น อะคริลาไมด์ (Acrylamide) ซึ่งส่งผลกระทบต่อความปลอดภัยของผู้บริโภคและสิ่งแวดล้อมได้ ดังนั้น จึงจำเป็นต้องให้ความสำคัญกับการเลือกใช้และควบคุมการใช้พอลิเมอร์อย่างเหมาะสม เช่น ควรเลือกพอลิเมอร์ที่ได้รับการรับรองความปลอดภัยตามมาตรฐาน NSF/ANSI Standard 60 หรือ U.S. Food and Drug Administration (FDA) ไม่ใช้พอลิเมอร์เกินขนาดตามที่มาตรฐานหรือใบรับรองผลิตภัณฑ์ระบุ และหลีกเลี่ยงการใช้พอลิเมอร์ที่มีโมโนเมอร์ตกค้างเกินค่ามาตรฐาน เพื่อให้มั่นใจได้ว่าน้ำที่ผ่านการบำบัดนั้นปลอดภัยต่อสุขภาพ และสิ่งแวดล้อม

การประปาส่วนภูมิภาคมีการใช้พอลิเมอร์ชนิดประจุบวกและลบในการผลิตน้ำประปา และการจัดการตะกอน โดยพอลิเมอร์ที่ใช้ในการผลิตน้ำประปาต้องเป็นชนิดที่ใช้กับน้ำดื่ม และต้องได้รับการรับรองตามมาตรฐาน NSF/ANSI Standard 60 หรือ U.S. Food and Drug Administration และมีเกณฑ์ Residual monomer ตามมาตรฐาน NSF/ANSI Standard 60 เช่น Residual acrylamide monomer ไม่เกินร้อยละ 0.05



เอกสารอ้างอิง

1. NSF International (2020). NSF/ANSI Standard 60: Drinking Water Treatment Chemicals – Health Effects.
2. World Health Organization (2022). Guidelines for drinking-water quality: Fourth edition incorporating the first and second addenda.



ข้อมูลติดต่อ

การประปาส่วนภูมิภาค สาขาอุตรดิตถ์

51/4 ม.2 ต.ผาจุก อ.เมือง

จ.อุตรดิตถ์ 53000

โทรศัพท์ 0-5547-9874

PWA Contact Center: โทร 1662

LINE Official: @PWAThailand

PWA Mobile Application: PWA1662

Website: www.pwa.co.th

Facebook: provincialwaterworks authority