



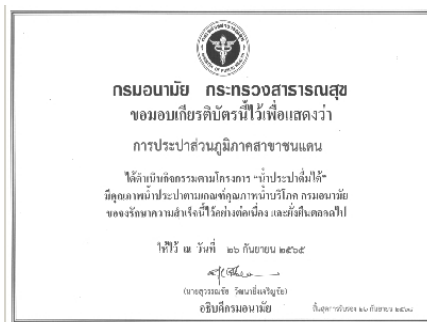
รายงานความเชื่อมั่นคุณภาพ น้ำประปาประจำปี 2567

การประปาส่วนภูมิภาคสาขาชนแดน



รายงานฉบับนี้ได้จัดทำขึ้นเพื่อเผยแพร่ข้อมูลคุณภาพน้ำในปีงบประมาณ 2567 (ตุลาคม 2566 ถึง กันยายน 2567) ของ กปภ. สาขาชนแดน ให้แก่ผู้บริโภค โดยประกอบด้วยข้อมูล แหล่งน้ำดิบ รายงานคุณภาพน้ำ การเฝ้าระวังสิ่งปนเปื้อน และความรู้เพิ่มเติมที่จำเป็น ทั้งนี้การประชาสัมพันธ์ภาคมุ่งมั่นที่จะพัฒนาการให้บริการตามหลักสากลและบริหารจัดการน้ำประปาอย่างต่อเนื่อง โดยมีการเฝ้าระวังคุณภาพน้ำตลอด 24 ชั่วโมง และจัดให้มีกระบวนการควบคุมคุณภาพน้ำ ตั้งแต่แหล่งน้ำที่เป็นวัตถุดิบในการผลิต กระบวนการผลิตน้ำประปาไปจนถึงบ้านผู้ใช้น้ำ เพื่อส่งมอบน้ำประปาที่มีคุณภาพตามมาตรฐานคุณภาพน้ำประปาของ กปภ. ตามคำแนะนำขององค์การอนามัยโลก (World Health Organization: WHO) ซึ่งปีงบประมาณ 2567 ได้มีการเก็บตัวอย่างน้ำและทดสอบในห้องปฏิบัติการที่ได้รับการรับรอง ISO/IEC 17025 ทั้งคุณลักษณะทางด้านกายภาพ เคมี จุลชีววิทยา สารเป็นพิษ และอื่นๆ ทั้งนี้ ผลทดสอบคุณภาพน้ำประปาทั้งหมดในปี 2567 ผ่านเกณฑ์มาตรฐาน ซึ่งเป็นไปตามมาตรฐานคุณภาพน้ำประปาของ กปภ. เหมาะแก่การอุปโภคและบริโภคได้อย่างปลอดภัยต่อสุขอนามัย

1.โครงการน้ำประปาดื่มได้ : การประชาสัมพันธ์ภาคสาขาชนแดน ได้รับการรับรองเป็นพื้นที่น้ำประปาดื่มได้ตั้งแต่ปี 2562 และดำเนินการเก็บตัวอย่างน้ำเพื่อวิเคราะห์ตรวจสอบอย่างต่อเนื่องทุกปี



2.โครงการ Water Is Life : การประชาสัมพันธ์ภาคสาขาชนแดนได้รับการประเมินรับรองมาตรฐานน้ำประปาประสะอาดตามโครงการส่งเสริมความเชื่อมั่นคุณภาพน้ำประปาของการประชาสัมพันธ์ภาค



3.โครงการเติมใจให้กัน CSR : การประชาสัมพันธ์ภูมิภาคสาขาชนแดนได้ให้คำปรึกษาและเรื่องร้องเรียนนอกสถานที่เป็นประจำทุกเดือน โดยให้บริการตรวจสอบระบบท่อภายในบ้าน รับชำระค่าน้ำนอกสถานที่ ให้การสนับสนุนน้ำดื่มตรา กปภ. เพื่อสนับสนุนกิจกรรมต่างๆ



4.โครงการศูนย์ราชการสะอาด (GECC) : การประชาสัมพันธ์ภูมิภาคสาขาชนแดน ได้รับการรับรองมาตรฐานการให้บริการของศูนย์ราชการสะอาด ตั้งแต่ปี 2563 เป็นต้นมา



แหล่งน้ำดิบ

- กปภ. สาขาชนแดน ใช้น้ำดิบจากคลองบุษบงและอ่างเก็บน้ำห้วยหินฝนเป็นแหล่งน้ำ ได้แก่
 1. **คลองบุษบง** สูบน้ำจากสถานีสูบน้ำดิบคลองบุษบง ไปยังสถานีผลิตน้ำแม่ข่ายชนแดน และอ่างเก็บน้ำห้วยหินฝน
 2. **อ่างเก็บน้ำห้วยหินฝน** สูบน้ำจากสถานีสูบน้ำดิบอ่างห้วยหินฝน ไปยังสถานีผลิตน้ำแม่ข่ายชนแดน
 3. **บ่อน้ำซึมน้ำซับ** สูบน้ำจากสถานีสูบน้ำดิบหน่วยบริการวังโป่ง ไปยังสถานีผลิตน้ำหน่วยบริการวังโป่ง
- ความเสี่ยงผลกระทบจากภัยแล้งส่งผลให้ปริมาณน้ำดิบน้อยลง และความเข้มข้นของแมงกานีสสูงขึ้น



คำนิยาม

NTU: หน่วยวัดค่าความขุ่น

mg: หน่วยมิลลิกรัม

μg : หน่วยไมโครกรัม

L: หน่วยลิตร

mL: หน่วยมิลลิลิตร

รายงานคุณภาพน้ำประปา สถานีผลิตน้ำแม่ข่ายชนแดน ↑

รายการ	หน่วย	เกณฑ์กปก.	ผลทดสอบคุณภาพน้ำ			แหล่งที่มา
			ค่าต่ำสุด	ค่าสูงสุด	ผลการประเมิน	
คุณลักษณะทางกายภาพ						
ความขุ่น	NTU	4	0.30	2.0	✓	เป็นไปตามธรรมชาติ น้ำเสียจากเกษตรกรรม และอุตสาหกรรม
ความเป็นกรด-ด่าง	-	6.5-8.5	7.3	8.2	✓	เป็นไปตามธรรมชาติ น้ำเสียจากเกษตรกรรม และอุตสาหกรรม
คุณลักษณะทางเคมี						
เหล็ก	mg/L	0.3	ND	0.08	✓	พบในสิ่งแวดล้อมตามธรรมชาติ การฟุ้งร่อนระบบท่อและสุขภัณฑ์
แมงกานีส	mg/L	0.3	ND	0.06	✓	พบในสิ่งแวดล้อมตามธรรมชาติ
ทองแดง	mg/L	2.0	ND	0.12	✓	การฟุ้งร่อนของแร่ ระบบท่อและสุขภัณฑ์
สังกะสี	mg/L	3.0	0.01	0.04	✓	พบในสิ่งแวดล้อมตามธรรมชาติ การฟุ้งร่อนระบบท่อและสุขภัณฑ์
ซัลเฟต	mg/L	250	7.2	37	✓	พบในสิ่งแวดล้อมตามธรรมชาติ
คุณลักษณะทางจุลชีววิทยา						
โคลิฟอร์มแบคทีเรียทั้งหมด	ต่อ 100 mL	ไม่พบ	ไม่พบ	ไม่พบ	✓	พบในสิ่งแวดล้อมตามธรรมชาติ ของเสียจากมนุษย์และสัตว์
อีโคไล	ต่อ 100 mL	ไม่พบ	ไม่พบ	ไม่พบ	✓	พบในสิ่งแวดล้อมตามธรรมชาติ ของเสียจากมนุษย์และสัตว์
สารเป็นพิษ						
ปรอท	mg/L	0.001	<0.0001	<0.0001	✓	การฟุ้งร่อนของแร่ น้ำเสียจากเกษตรกรรม และอุตสาหกรรม
ตะกั่ว	mg/L	0.01	<0.001	<0.001	✓	การฟุ้งร่อนของแร่ การกัดกร่อนระบบท่อและสุขภัณฑ์
สารหนู	mg/L	0.01	<0.0025	<0.0025	✓	การฟุ้งร่อนของแร่ น้ำเสียจากเกษตรกรรม และอุตสาหกรรม
ซีลีเนียม	mg/L	0.01	<0.001	<0.001	✓	การฟุ้งร่อนของแร่ ของเสียจากโรงกลั่นน้ำมัน และเหมืองแร่
โครเมียม	mg/L	0.05	<0.001	<0.001	✓	การฟุ้งร่อนของแร่ อุตสาหกรรมเหล็กและเยื่อกระดาษ
แคดเมียม	mg/L	0.003	<0.0001	<0.0001	✓	การฟุ้งร่อนของแร่ น้ำเสียจากอุตสาหกรรมโลหะ แบตเตอรี่และสี
แบเรียม	mg/L	0.7	0.038	0.038	✓	การฟุ้งร่อนของแร่ น้ำเสียจากอุตสาหกรรมโลหะ
ไซยาไนด์	mg/L	0.07	<0.001	<0.001	✓	น้ำเสียจากอุตสาหกรรมโลหะ พลาสติก และปุ๋ย
สารเคมีที่ใช้ป้องกันและกำจัดศัตรูพืช						
อัลดรินและดีลดริน	µg/L	0.03	0.011	0.011	✓	การใช้สารกำจัดศัตรูพืชในการทำเกษตรกรรม
คลอเดน	µg/L	0.2	0.002	0.002	✓	การใช้สารกำจัดศัตรูพืชในการทำเกษตรกรรม
ดีดีที	µg/L	1	0.013	0.013	✓	การใช้สารกำจัดศัตรูพืชในการทำเกษตรกรรม
เฮปตาคลอร์และเฮปตาคลอร์อีพอกไซด์	µg/L	0.03	<0.002	<0.002	✓	การใช้สารกำจัดศัตรูพืชในการทำเกษตรกรรม
เฮกซะคลอโรเบนซีน	µg/L	1	<0.002	<0.002	✓	การใช้สารกำจัดศัตรูพืชในการทำเกษตรกรรม
ลินเดน	µg/L	2	<0.002	<0.002	✓	การใช้สารกำจัดศัตรูพืชในการทำเกษตรกรรม
เมททอกซิลคลอร์	µg/L	20	0.004	0.004	✓	การใช้สารกำจัดศัตรูพืชในการทำเกษตรกรรม
ไตรฮาโลมีเทน						
คลอโรฟอร์ม	µg/L	300	48	48	✓	ผลพลอยได้จากการใช้คลอรีนกำจัดเชื้อโรค
โบรมोไดคลอโรมีเทน	µg/L	60	9.2	9.2	✓	ผลพลอยได้จากการใช้คลอรีนกำจัดเชื้อโรค
ไดโบรมอคลอโรมีเทน	µg/L	100	<5.0	<5.0	✓	ผลพลอยได้จากการใช้คลอรีนกำจัดเชื้อโรค
โบรมิฟอร์ม	µg/L	100	<5.0	<5.0	✓	ผลพลอยได้จากการใช้คลอรีนกำจัดเชื้อโรค
ผลรวมอัตราส่วนไตรฮาโลมีเทน	-	≤ 1	0.31	0.31	✓	ผลพลอยได้จากการใช้คลอรีนกำจัดเชื้อโรค

หมายเหตุ: ✓ คือผ่านเกณฑ์ ✗ คือไม่ผ่านเกณฑ์

รายงานคุณภาพน้ำประปา สถานีผลิตน้ำวังโป่ง

รายการ	หน่วย	เกณฑ์กปก.	ผลทดสอบคุณภาพน้ำ			แหล่งที่มา
			ค่าต่ำสุด	ค่าสูงสุด	ผลการประเมิน	
คุณลักษณะทางกายภาพ						
ความขุ่น	NTU	4	0.21	2.1	✓	เป็นไปตามธรรมชาติ น้ำเสียจากเกษตรกรรม และอุตสาหกรรม
ความเป็นกรด-ด่าง	-	6.5-8.5	7.2	8.1	✓	เป็นไปตามธรรมชาติ น้ำเสียจากเกษตรกรรม และอุตสาหกรรม
คุณลักษณะทางเคมี						
เหล็ก	mg/L	0.3	ND	0.07	✓	พบในสิ่งแวดล้อมตามธรรมชาติ การฟุ้งกระจายรอบท่อและสุขภัณฑ์
แมงกานีส	mg/L	0.3	ND	0.08	✓	พบในสิ่งแวดล้อมตามธรรมชาติ
ทองแดง	mg/L	2.0	ND	0.12	✓	การฟุ้งกระจายของแร่ รอบท่อและสุขภัณฑ์
สังกะสี	mg/L	3.0	ND	0.09	✓	พบในสิ่งแวดล้อมตามธรรมชาติ การฟุ้งกระจายรอบท่อและสุขภัณฑ์
ซัลเฟต	mg/L	250	9.2	41	✓	พบในสิ่งแวดล้อมตามธรรมชาติ
คุณลักษณะทางจุลชีววิทยา						
โคลิฟอร์มแบคทีเรียทั้งหมด	ต่อ 100 mL	ไม่พบ	ไม่พบ	ไม่พบ	✓	พบในสิ่งแวดล้อมตามธรรมชาติ ของเสียจากมนุษย์และสัตว์
อีโคไล	ต่อ 100 mL	ไม่พบ	ไม่พบ	ไม่พบ	✓	พบในสิ่งแวดล้อมตามธรรมชาติ ของเสียจากมนุษย์และสัตว์
สารเป็นพิษ						
ปรอท	mg/L	0.001	<0.0001	<0.0001	✓	การฟุ้งกระจายของแร่ น้ำเสียจากเกษตรกรรม และอุตสาหกรรม
ตะกั่ว	mg/L	0.01	<0.001	<0.001	✓	การฟุ้งกระจายของแร่ การกัดกร่อนระบบท่อและสุขภัณฑ์
สารหนู	mg/L	0.01	<0.0025	<0.0025	✓	การฟุ้งกระจายของแร่ น้ำเสียจากเกษตรกรรม และอุตสาหกรรม
ซีลีเนียม	mg/L	0.01	<0.001	<0.001	✓	การฟุ้งกระจายของแร่ ของเสียจากโรงกลั่นน้ำมัน และเหมืองแร่
โครเมียม	mg/L	0.05	<0.001	<0.001	✓	การฟุ้งกระจายของแร่ อุตสาหกรรมเหล็กและเยื่อกระดาษ
แคดเมียม	mg/L	0.003	<0.0001	<0.0001	✓	การฟุ้งกระจายของแร่ น้ำเสียจากอุตสาหกรรมโลหะ แบตเตอรี่และสี
แบเรียม	mg/L	0.7	0.040	0.040	✓	การฟุ้งกระจายของแร่ น้ำเสียจากอุตสาหกรรมโลหะ
ไซยาไนด์	mg/L	0.07	<0.001	<0.001	✓	น้ำเสียจากอุตสาหกรรมโลหะ พลาสติก และปุ๋ย
สารเคมีที่ใช้ป้องกันและกำจัดศัตรูพืช						
อัลตรินและดีลตริน	µg/L	0.03	0.011	0.011	✓	การใช้สารกำจัดศัตรูพืชในการทำเกษตรกรรม
คลอเดน	µg/L	0.2	0.003	0.003	✓	การใช้สารกำจัดศัตรูพืชในการทำเกษตรกรรม
ดีดีที	µg/L	1	0.013	0.013	✓	การใช้สารกำจัดศัตรูพืชในการทำเกษตรกรรม
เฮปตาคลอร์และเฮปตาคลอร์อีพอกไซด์	µg/L	0.03	<0.002	<0.002	✓	การใช้สารกำจัดศัตรูพืชในการทำเกษตรกรรม
เฮกซะคลอโรเบนซีน	µg/L	1	<0.002	<0.002	✓	การใช้สารกำจัดศัตรูพืชในการทำเกษตรกรรม
ลินเดน	µg/L	2	<0.002	<0.002	✓	การใช้สารกำจัดศัตรูพืชในการทำเกษตรกรรม
เมททอกซิคลอร์	µg/L	20	0.004	0.004	✓	การใช้สารกำจัดศัตรูพืชในการทำเกษตรกรรม
ไตรฮาโลมีเทน						
คลอโรฟอร์ม	µg/L	300	54	54	✓	ผลพลอยได้จากการใช้คลอรีนกำจัดเชื้อโรค
โบรมोไดคลอโรมีเทน	µg/L	60	9.8	9.8	✓	ผลพลอยได้จากการใช้คลอรีนกำจัดเชื้อโรค
ไดโบรมิคลอโรมีเทน	µg/L	100	<5.0	<5.0	✓	ผลพลอยได้จากการใช้คลอรีนกำจัดเชื้อโรค
โบรมิฟอร์ม	µg/L	100	<5.0	<5.0	✓	ผลพลอยได้จากการใช้คลอรีนกำจัดเชื้อโรค
ผลรวมอัตราส่วนไตรฮาโลมีเทน	-	≤ 1	0.34	0.34	✓	ผลพลอยได้จากการใช้คลอรีนกำจัดเชื้อโรค

หมายเหตุ: ✓ คือผ่านเกณฑ์ ✗ คือไม่ผ่านเกณฑ์

การเฝ้าระวังสิ่งปนเปื้อน

แมงกานีส

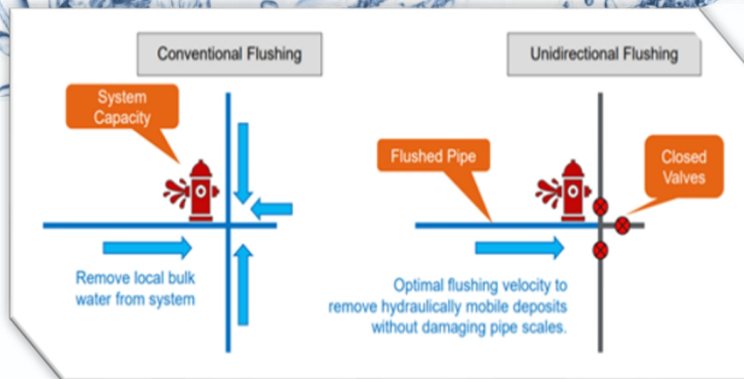
แมงกานีสเป็นโลหะที่พบตามธรรมชาติ สามารถพบได้ในแหล่งน้ำธรรมชาติทั้งน้ำผิวดินและน้ำใต้ดิน แม้พบว่าแมงกานีสในน้ำบริโภคส่วนใหญ่มาจากตามธรรมชาติก็ตาม แต่กิจกรรมของมนุษย์ (Anthropogenic activity) ก็มีส่วนทำให้เกิดการปนเปื้อนแมงกานีสในปริมาณสูงลงสู่แหล่งน้ำธรรมชาติได้เช่นกัน เนื่องจากแมงกานีสถูกใช้ในอุตสาหกรรมที่เกี่ยวข้องกับการผลิตโลหะผสมและเหล็กกล้า ตลอดจนใช้เป็นส่วนผสมของผลิตภัณฑ์ทำความสะอาด ผลิตภัณฑ์ฟอกขาวในอุตสาหกรรม

ตามคำแนะนำขององค์การอนามัยโลก ปี ค.ศ.2022 ระบุว่า แมงกานีสเป็นรายการคุณภาพน้ำมีผลต่อสุขภาพ (Health-based) โดยกำหนดให้มีค่าไม่เกิน 0.08 มิลลิกรัมต่อลิตร เพื่อป้องกันการเกิดผลกระทบต่อระบบประสาท (Neurological Effect) กับผู้บริโภค โดยเฉพาะอย่างยิ่งกลุ่มผู้มีความเสี่ยงสูง (sensitive subpopulation) เช่น ทารก เด็ก และผู้สูงอายุ เป็นต้น

การประปาส่วนภูมิภาคคำนึงถึงสุขภาพของประชาชนเป็นสิ่งสำคัญจึงได้มีการปรับเปลี่ยนเกณฑ์คุณภาพน้ำประปาในรายการแมงกานีสจากเดิม (0.3 มิลลิกรัมต่อลิตร) เป็นมีค่าไม่เกิน 0.08 มิลลิกรัมต่อลิตร ตามคำแนะนำขององค์การอนามัยโลก โดยมีการยกระดับการผลิตและการจ่ายน้ำประปาให้มีประสิทธิภาพสูงขึ้น ทำให้สามารถควบคุมปริมาณแมงกานีสทั้งระบบได้ดีอย่างต่อเนื่อง

-ระบบผลิตน้ำประปา มีการเลือกใช้วิธีการกำจัด การใช้สารเคมีที่มีความถูกต้องเหมาะสมทั้งชนิดและปริมาณจนได้น้ำประปาที่มีปริมาณแมงกานีสต่ำตามคำแนะนำขององค์การอนามัยโลก

-ระบบจ่ายน้ำประปามีการระบายตะกอนซึ่งมีส่วนประกอบของแมงกานีสออกจากเส้นท่อจ่ายตามความถี่อย่างเหมาะสมรวมกับการระบายตะกอนทางเดียว (UDF-Unidirectional Flushing) โดยควบคุมความเร็วของน้ำในเส้นท่อจ่ายให้มีค่าไม่ต่ำกว่า 1.8 เมตรต่อวินาที ทำให้การกำจัดตะกอน (แมงกานีส) ออกจากเส้นท่อจ่ายมีประสิทธิภาพมากกว่าการระบายตะกอนแบบดั้งเดิม (Conventional Flushing) เป็นอย่างมาก



เอกสารอ้างอิง

1. Guidelines for drinking-water quality: fourth edition incorporating the first and second addenda. Geneva: World Health Organization; 2022

ผลกระทบต่อสุขภาพจากแคดเมียม

แคดเมียม คือ ธาตุชนิดหนึ่งที่เป็นพิษต่อมนุษย์ เป็นโลหะหนักที่ย่อยสลายไม่ได้ โดยมีครึ่งชีวิตประมาณ 20-30 ปี และทนต่อการกัดกร่อนสูงทั่วไปพบร่วมกับแร่ทองแดง สังกะสี และตะกั่วซึ่งการปนเปื้อนของแคดเมียมที่เกิดจากกิจกรรมของมนุษย์ เช่น การชุบด้วยไฟฟ้า การทำให้พลาสติกคงตัว การผลิตแบตเตอรี่ และการเผาไหม้เชื้อเพลิงฟอสซิล เป็นต้น มนุษย์ได้รับแคดเมียมผ่านทางอาหาร หรือน้ำที่ปนเปื้อนการสูบบุหรี่ และการประกอบอาชีพบางประเภท จากรายงานของโครงการสิ่งแวดล้อมของสหประชาชาติ (UNEP) พบว่าแคดเมียมที่ถูกปล่อยสู่สิ่งแวดล้อมในแต่ละปีอยู่ระหว่าง 150 ถึง 2,600 ตัน

โรคพิษแคดเมียม หรือโรคอิไตอิไต เป็นโรคที่เกิดจากสารแคดเมียมเข้าไปสะสมในร่างกายจนถึงระดับอันตราย ซึ่งจะทำลายอวัยวะและระบบต่างๆ ทำให้ร่างกายมีอาการอ่อนเพลีย อาเจียน ไปจนถึงภาวะเส้นเลือดอักเสบ และอาการอื่นๆ ได้แก่ กระดูกเปราะ โครนกระดูกผิดรูป ผู้ป่วยส่วนใหญ่จะเป็นผู้หญิงที่ขาดแคลเซียมโดยที่โรคนี้ไม่สามารถรักษาให้หายขาดได้ การรักษาส่วนใหญ่จะเน้นไปที่การบรรเทาอาการเจ็บปวด และผู้ป่วยโดยส่วนมากจะเสียชีวิตจากภาวะไตวาย

การได้รับแคดเมียมในระดับต่ำเป็นเวลานานอาจส่งผลเสียต่อสุขภาพ จึงมีความจำเป็นต้องเฝ้าระวังแคดเมียมในสิ่งแวดล้อมและแหล่งอาหาร-น้ำ เพื่อป้องกันปัญหาด้านสุขภาพต่อไปในอนาคต



ภาพที่ 1 โลหะแคดเมียม
ที่มา: Green Network (2024)

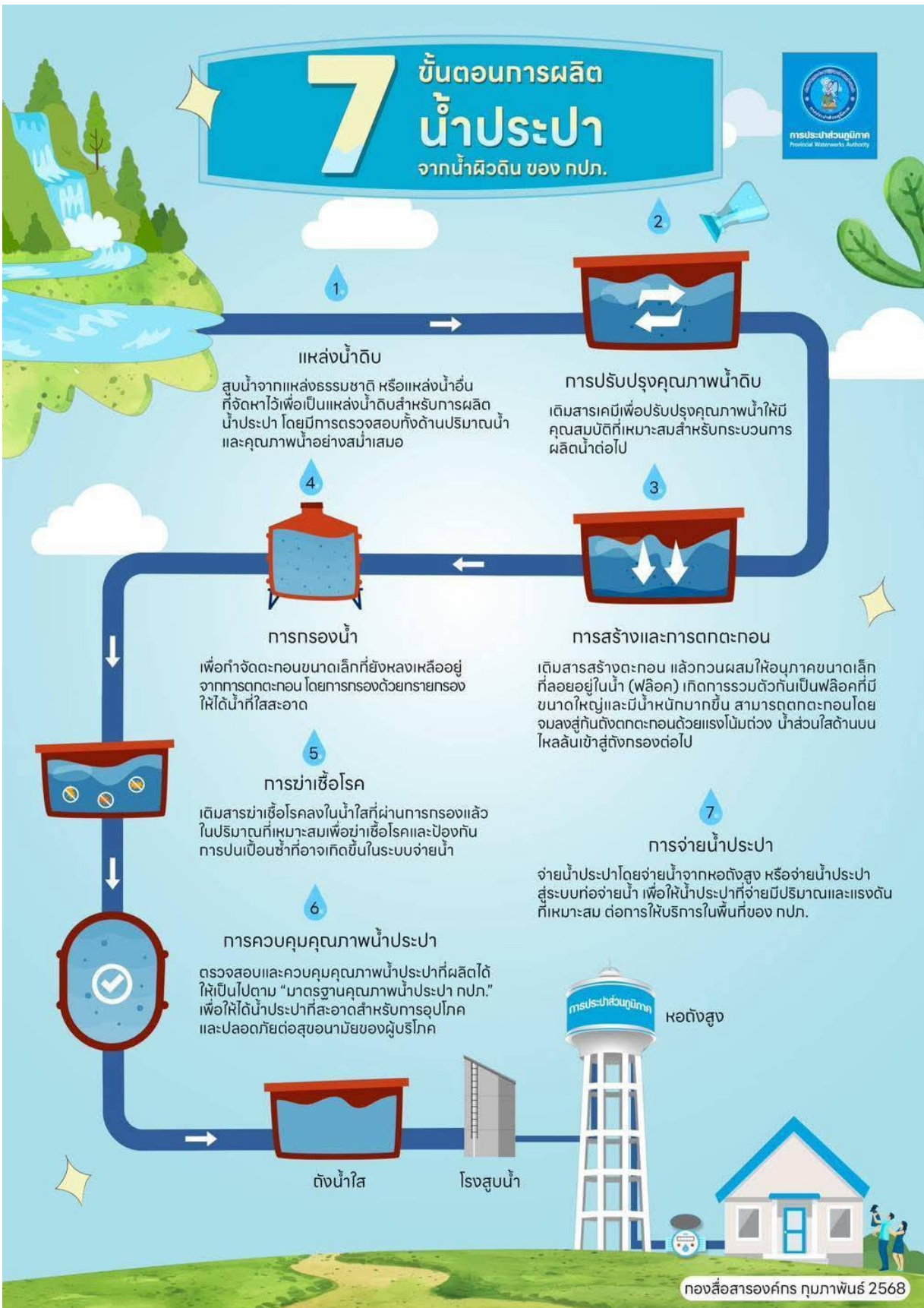


ภาพที่ 2 โรคอิไตอิไต
ที่มา: Research Gate (2009)

เอกสารอ้างอิง

1. Takeya Inaba และ Etsuko Kobayashi, "Estimation of Cumulative Cadmium intake causing Itai-Itai disease", *Toxicology Letters* 159 (2005): 192-201
2. Muneko Nishijoh และ Kazuhiro Nogawa, "Lifetime Cadmium Exposure and Mortality for Renal Disease in Residents of the Cadmium-Polluted Kakehashi River Basin in Japan", *MDPI* (1 October 2020)
3. Ronald Bartzatt, "Neurological Impact of Zinc Excess and Deficiency In vivo", *Chemistry Faculty Publications*, (18 August 2017): 155-160

“กระบวนการผลิตน้ำประปา”



ความรู้เพิ่มเติม

“การอนุรักษ์พลังงาน”

การใช้เครื่องใช้ไฟฟ้าประหยัดพลังงาน

เครื่องใช้ไฟฟ้าประหยัดพลังงาน เป็นอุปกรณ์ไฟฟ้าที่ใช้กระแสไฟฟ้าน้อย หรือเป็นอุปกรณ์ที่มีประสิทธิภาพสูง ถ้าเป็นเครื่องปรับอากาศ ก็หมายถึงเครื่องปรับอากาศที่ทำความเย็นได้มากโดยใช้พลังงานไฟฟ้าน้อยเช่น เครื่องปรับอากาศเบอร์ 5 หรือแบบ Inverter ถ้าเป็นไฟฟ้าระบบแสงสว่าง หมายถึงคุณภาพของหลอดไฟที่สามารถให้แสงสว่างได้มาก โดยใช้พลังงานไฟฟ้าน้อย เช่น หลอด LED

ข้อดีของการใช้เครื่องใช้ไฟฟ้าประหยัดพลังงาน

1. สามารถประหยัดค่าไฟฟ้าลงได้ เนื่องจากตัวอุปกรณ์ใช้กระแสไฟฟ้าน้อยกว่าอุปกรณ์ไฟฟ้าแบบเดิม
2. ใช้อุปกรณ์ได้เหมาะสมกับลักษณะอาคาร โดยไม่ต้องสิ้นเปลืองพลังงานในส่วนที่ไม่จำเป็น



หลอดLED



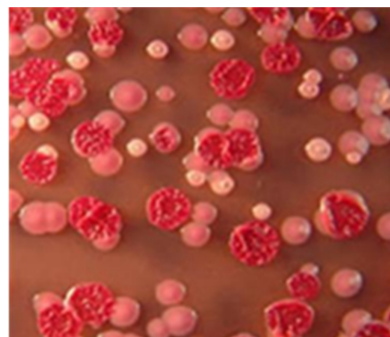
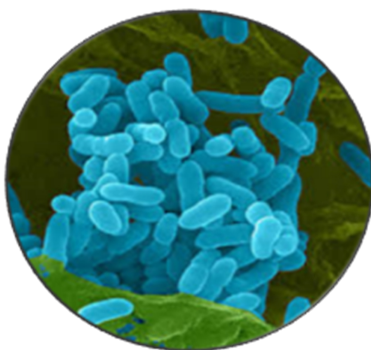
ความรู้เพิ่มเติม

เชื้อ *Burkholderia pseudomallei*

Burkholderia pseudomallei เป็นแบคทีเรียแกรมลบที่พบทางแถบเอเชียตะวันออกเฉียงใต้และทางเหนือของทวีปออสเตรเลีย ซึ่งเป็นสาเหตุให้เกิดการติดเชื้อจนเกิดโรคที่เรียกว่า “โรคเมลิอยด์” หรือ “โรคไข้ดิน” หรือ “โรคฝีดิน” ความรุนแรงของโรคอาจถึงแก่ชีวิตได้ สำหรับประเทศไทยพบทั่วทุกภาคในดิน น้ำ นาข้าว พืชไร่ แปลงผัก และสวนยาง เชื้อนี้เข้าสู่ร่างกายมนุษย์ผ่านทางผิวหนัง ถ้ามีการสัมผัสดินหรือน้ำเป็นเวลานาน โดยไม่จำเป็นต้องมีรอยขีดข่วน หรือสามารถติดเชื้อได้ผ่านการหายใจเอาฝุ่นดินเข้าไปในปอด หรือผ่านการรับประทานอาหารที่ปนเปื้อนเชื้อ การดื่มน้ำที่ไม่ผ่านการฆ่าเชื้ออย่างมีประสิทธิภาพ

B. pseudomallei มีความสำคัญด้านสุขภาพ อุบัติการณ์ และความรุนแรงของโรค รวมถึงสามารถทำให้เกิดการระบาดได้ สำหรับการฆ่าเชื้อด้วยคลอรีน (Chlorination) องค์การอนามัยโลก ระบุว่า *B. pseudomallei* มีความต้านทานคลอรีนในระดับต่ำ ซึ่งประสิทธิภาพการฆ่าเชื้อโดยรวมด้วยคลอรีนต้องพิจารณาค่า log inactivation ที่เหมาะสม ซึ่งคำนวณจากระยะเวลาสัมผัส (Contact time) และความเข้มข้น (Concentration) ของคลอรีนอิสระ โดยต้องควบคุมปัจจัยอื่นร่วมด้วย เช่น pH (อยู่ในช่วง 7-8) อุณหภูมิ และความขุ่นที่ต่ำช่วยให้ประสิทธิภาพดีขึ้น (แนะนำให้น้อยกว่า 1 NTU บางกรณีอาจต้องคุมให้ต่ำกว่า 0.3 NTU) เป็นต้น

ขอแนะนำ เพื่อความปลอดภัยจากการติดเชื้อนี้ ควรหลีกเลี่ยงการสัมผัสดิน-น้ำ (ที่อาจมีเชื้อปนเปื้อน) โดยตรง รับประทานอาหารปรุงสุก และดื่มน้ำสะอาดที่ผ่านการฆ่าเชื้อโรค



เอกสารอ้างอิง

1. Guidelines for drinking-water quality: fourth edition incorporating the first and second addenda. Geneva: World Health Organization; 2022

ข้อมูลติดต่อ

การประสานงานภูมิภาคสาขาชนแดน
ที่อยู่ 166 หมู่ 7 ต.ชนแดน อ.ชนแดน
จ.เพชรบูรณ์ 67150
เบอร์โทร 056-761227
อีเมลล์ 5512034@Pwa.co.th

PWA Contact Center: โทร 1662
LINE Official: @PWAThailand
PWA Mobile Application: PWA1662
Website: www.pwa.co.th