



# รายงานความเชื่อมั่นคุณภาพ น้ำประปาประจำปี 2567

## การประปาส่วนภูมิภาคสาขาบางมูลนาก



รายงานฉบับนี้ได้จัดทำขึ้นเพื่อเผยแพร่ข้อมูลคุณภาพน้ำในปีงบประมาณ 2567 (ตุลาคม 2566 ถึง กันยายน 2567) ของ กปภ. สาขาบางมูลนาก ให้แก่ผู้บริโภค โดยประกอบด้วยข้อมูล แหล่งน้ำดิบ รายงานคุณภาพน้ำ การเฝ้าระวังสิ่งปนเปื้อน และความรู้เพิ่มเติมที่จำเป็น ทั้งนี้การประปาส่วนภูมิภาคมุ่งมั่นที่จะพัฒนาการให้บริการตามหลักสากลและบริหารจัดการน้ำประปาอย่างต่อเนื่อง โดยมีการเฝ้าระวังคุณภาพน้ำตลอด 24 ชั่วโมง และจัดให้มีกระบวนการควบคุมคุณภาพน้ำ ตั้งแต่แหล่งน้ำที่เป็นวัตถุดิบในการผลิต กระบวนการผลิตน้ำประปาไปจนถึงบ้านผู้ใช้น้ำ เพื่อส่งมอบน้ำประปาที่มีคุณภาพตามมาตรฐานคุณภาพน้ำประปาของ กปภ. ตามคำแนะนำขององค์การอนามัยโลก (World Health Organization: WHO) ซึ่งปีงบประมาณ 2567 ได้มีการเก็บตัวอย่างน้ำและทดสอบในห้องปฏิบัติการที่ได้รับการรับรอง ISO/IEC 17025 ทั้งคุณลักษณะทางด้านกายภาพ เคมี จุลชีววิทยา สารเป็นพิษ และอื่นๆ ทั้งนี้ ผลทดสอบคุณภาพน้ำประปาทั้งหมดในปี 2567 ผ่านเกณฑ์มาตรฐาน ซึ่งเป็นไปตามมาตรฐานคุณภาพน้ำประปาของ กปภ. เหมาะแก่การอุปโภคและบริโภคได้อย่างปลอดภัยต่อสุขภาพ

**การประปาส่วนภูมิภาคสาขาบางมูลนาก ดำเนินโครงการด้านคุณภาพน้ำและการบริการประชาชน 4 โครงการดังนี้**

**1. โครงการน้ำประปาดื่มได้ :** การประปาส่วนภูมิภาคสาขาบางมูลนากได้รับการรับรองเป็นพื้นที่น้ำประปาดื่มได้ตั้งแต่ปี 2561 และดำเนินการเก็บตัวอย่างน้ำตรวจวิเคราะห์เพื่อรักษาคุณภาพน้ำประปาอย่างต่อเนื่องทุกปี



**2. โครงการเติมใจให้กัน :** การประปาส่วนภูมิภาคสาขาบางมูลนากให้คำปรึกษาเรื่องการใช้น้ำอย่างประหยัด, การตรวจสอบท่อแตก-ท่อรั่วภายในบ้าน, การรับคำร้องขอติดตั้งมาตร, รับชำระค่าน้ำประปา ให้คำปรึกษาประปาหมู่บ้านในกระบวนการผลิตน้ำประปา



**3.โครงการส่งเสริมความเชื่อมั่นคุณภาพน้ำประปา (WATER IS LIFE) :**

การประปาส่วนภูมิภาคสาขาบางมูลนากดำเนินการตรวจสอบและส่งเสริมคุณภาพน้ำประปาทั้งในระบบผลิตและระบบจ่าย รวมทั้งมีเป้าหมายเพื่อเพิ่มความเชื่อมั่นให้ประชาชนในพื้นที่ให้บริการมั่นใจว่าจะได้อุปโภคบริโภคน้ำประปาสะอาด



**4.โครงการศูนย์ราชการสะดวก (GECC):** การประปาส่วนภูมิภาคสาขาบางมูลนากดำเนินการ “ศูนย์ราชการสะดวก (Government Easy Contact Center : GECC)” เป็นหน่วยงานที่ให้บริการประชาชนที่มุ่งเน้นการอำนวยความสะดวก โดยมีมาตรฐานระบบงานเชื่อมโยงการทำงานร่วมกัน ส่งมอบบริการด้วยใจ เพื่อให้ประชาชนได้รับความสะดวกรวดเร็ว และเข้าถึงง่าย ประชาชนมีความพึงพอใจต่อบริการของภาครัฐ



# แหล่งน้ำดิบ

## 1.แม่ข่ายบางมูลนาก



สถานที่ตั้งสถานีผลิตน้ำ อยู่ในบริเวณเดียวกับสำนักงาน แหล่งน้ำดิบจากแม่น้ำน่านเป็นแหล่งน้ำหลัก กำลังการผลิต 250 ลบ.ม./ชม. มีลูกค้าจำนวน 5,042 ราย ให้บริการครอบคลุมพื้นที่ รวมประมาณ 12.47 ตารางกิโลเมตร ความยาวเส้นท่อ 103,530 เมตร ได้แก่

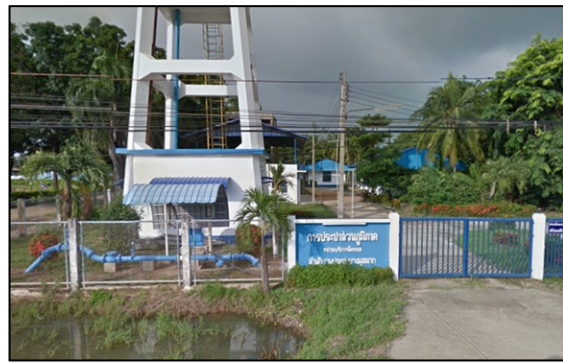
- เขตเทศบาลเมืองบางมูลนาก
- องค์การบริหารส่วนตำบลห่อไกร หมู่ที่ 1, 2, 4, 5, 6, 8 ,9 และบางส่วนของหมู่ที่ 3 และหมู่ที่ 7
- องค์การบริหารส่วนตำบลเนินมะกอก หมู่ที่ 1 และบางส่วนของหมู่ที่ 2, 3 , 5 , 6 , 11

## 2.หน่วยบริการบางไผ่



สถานที่ตั้งสถานีผลิตน้ำ หมู่ 5 ถนนสายบางมูลนาก-ตะพานหิน ต.บางไผ่ อ.บางมูลนาก ห่างจากสำนักงานแม่ข่าย ประมาณ 13 กิโลเมตร ใช้แหล่งน้ำดิบจากแม่น้ำน่าน กำลังการผลิต 50 ลบ.ม./ชม. มีลูกค้าจำนวน 533 ราย ให้บริการครอบคลุมพื้นที่ รวมประมาณ 2.89 ตารางกิโลเมตร ความยาวเส้นท่อประมาณ 18,617 เมตรได้แก่ เทศบาลตำบลบางไผ่ และองค์การบริหารส่วนตำบลบางไผ่ หมู่ที่ 9 ถึงหมู่ที่ 11

### 3.หน่วยบริการโพทะเล



สถานที่ตั้งสถานีผลิตน้ำ ภายในวัดโพทะเล หมู่ 9 ต.โพทะเล อ.โพทะเล ห่างจากสำนักงาน แม่ข่ายประมาณ 17 กิโลเมตร ใช้แหล่งน้ำดิบบาดาล กำลังการผลิต 100 ลบ.ม./ชม. มีลูกค้าจำนวน 1,164 ราย ให้บริการครอบคลุมพื้นที่เทศบาลตำบลโพทะเล และองค์การบริหารส่วนตำบลโพทะเล หมู่ที่ 2 ถึง หมู่ที่ 8 รวมประมาณ 2.46 ตารางกิโลเมตร ความยาวเส้นท่อประมาณ 20,049 เมตร

- ความเสี่ยงจากการปนเปื้อนของแหล่งน้ำที่ส่งผลต่อคุณภาพน้ำ

ช่วงฤดูแล้ง พบสาหร่ายในแหล่งน้ำดิบ ม.บางมูลนากและ น.บางไผ่

### คำนิยาม

NTU: หน่วยวัดค่าความขุ่น

mg: หน่วยมิลลิกรัม

$\mu$ g: หน่วยไมโครกรัม

L: หน่วยลิตร

mL: หน่วยมิลลิลิตร

# รายงานคุณภาพน้ำประปา กปภ.สาขาบางมูลนาก แม่ข่ายบางมูลนาก

รายการ	หน่วย	เกณฑ์กปภ.	ผลทดสอบคุณภาพน้ำ			แหล่งที่มา
			ค่าต่ำสุด	ค่าสูงสุด	ผลการประเมิน	
<b>คุณลักษณะทางกายภาพ</b>						
ความขุ่น	NTU	4	0.17	3.6	✓	เป็นไปตามธรรมชาติ น้ำเสียจากเกษตรกรรม และอุตสาหกรรม
ความเป็นกรด-ด่าง	-	6.5-8.5	7.3	8.3	✓	เป็นไปตามธรรมชาติ น้ำเสียจากเกษตรกรรม และอุตสาหกรรม
<b>คุณลักษณะทางเคมี</b>						
เหล็ก	mg/L	0.3	ND	0.04	✓	พบในสิ่งแวดล้อมตามธรรมชาติ การฟุ้งกระจายระบบท่อและสุขภัณฑ์
แมงกานีส	mg/L	0.3	ND	0.04	✓	พบในสิ่งแวดล้อมตามธรรมชาติ
ทองแดง	mg/L	2.0	ND	0.05	✓	การฟุ้งกระจายของแร่ ระบบท่อและสุขภัณฑ์
สังกะสี	mg/L	3.0	0.01	0.05	✓	พบในสิ่งแวดล้อมตามธรรมชาติ การฟุ้งกระจายระบบท่อและสุขภัณฑ์
ซัลเฟต	mg/L	250	5.2	9.6	✓	พบในสิ่งแวดล้อมตามธรรมชาติ
<b>คุณลักษณะทางจุลชีววิทยา</b>						
โคลิฟอร์มแบคทีเรียทั้งหมด	ต่อ 100 mL	ไม่พบ	ไม่พบ	ไม่พบ	✓	พบในสิ่งแวดล้อมตามธรรมชาติ ของเสียจากมนุษย์และสัตว์
อีโคไล	ต่อ 100 mL	ไม่พบ	ไม่พบ	ไม่พบ	✓	พบในสิ่งแวดล้อมตามธรรมชาติ ของเสียจากมนุษย์และสัตว์
<b>สารเป็นพิษ</b>						
ปรอท	mg/L	0.001	<0.0001	<0.0001	✓	การฟุ้งกระจายของแร่ น้ำเสียจากเกษตรกรรม และอุตสาหกรรม
ตะกั่ว	mg/L	0.01	<0.001	<0.001	✓	การฟุ้งกระจายของแร่ การกัดกร่อนระบบท่อและสุขภัณฑ์
สารหนู	mg/L	0.01	<0.0025	<0.0025	✓	การฟุ้งกระจายของแร่ น้ำเสียจากเกษตรกรรม และอุตสาหกรรม
ซีลีเนียม	mg/L	0.01	<0.001	<0.001	✓	การฟุ้งกระจายของแร่ ของเสียจากโรงกลั่นน้ำมัน และเหมืองแร่
โครเมียม	mg/L	0.05	<0.001	<0.001	✓	การฟุ้งกระจายของแร่ อุตสาหกรรมเหล็กและเยื่อกระดาษ
แคดเมียม	mg/L	0.003	<0.0001	<0.0001	✓	การฟุ้งกระจายของแร่ น้ำเสียจากอุตสาหกรรมโลหะ แบตเตอรี่และสี
แบเรียม	mg/L	0.7	0.036	0.036	✓	การฟุ้งกระจายของแร่ น้ำเสียจากอุตสาหกรรมโลหะ
ไซยาไนด์	mg/L	0.07	<0.0010	<0.0010	✓	น้ำเสียจากอุตสาหกรรมโลหะ พลาสติก และปุ๋ย
<b>สารเคมีที่ใช้ป้องกันและกำจัดศัตรูพืช</b>						
อัลดรินและดีลดริน	µg/L	0.03	0.011	0.011	✓	การใช้สารกำจัดศัตรูพืชในการทำเกษตรกรรม
คลอเดน	µg/L	0.2	0.002	0.002	✓	การใช้สารกำจัดศัตรูพืชในการทำเกษตรกรรม
ดีดีที	µg/L	1	0.013	0.013	✓	การใช้สารกำจัดศัตรูพืชในการทำเกษตรกรรม
เฮปตาคลอร์และเฮปตาคลอร์อีพอกไซด์	µg/L	0.03	<0.002	<0.002	✓	การใช้สารกำจัดศัตรูพืชในการทำเกษตรกรรม
เฮกซะคลอโรเบนซีน	µg/L	1	<0.002	<0.002	✓	การใช้สารกำจัดศัตรูพืชในการทำเกษตรกรรม
ลินเดน	µg/L	2	<0.002	<0.002	✓	การใช้สารกำจัดศัตรูพืชในการทำเกษตรกรรม
เมทอกซิกัลลอร์	µg/L	20	0.004	0.004	✓	การใช้สารกำจัดศัตรูพืชในการทำเกษตรกรรม
<b>ไตรฮาโลมีเทน</b>						
คลอโรฟอร์ม	µg/L	300	45	45	✓	ผลพลอยได้จากการใช้คลอรีนกำจัดเชื้อโรค
โบรมोไดคลอโรมีเทน	µg/L	60	6.9	6.9	✓	ผลพลอยได้จากการใช้คลอรีนกำจัดเชื้อโรค
ไดโบรมอไดคลอโรมีเทน	µg/L	100	<5.0	<5.0	✓	ผลพลอยได้จากการใช้คลอรีนกำจัดเชื้อโรค
โบรมอฟอร์ม	µg/L	100	<5.0	<5.0	✓	ผลพลอยได้จากการใช้คลอรีนกำจัดเชื้อโรค
ผลรวมอัตราส่วนไตรฮาโลมีเทน	-	≤ 1	0.26	0.26	✓	ผลพลอยได้จากการใช้คลอรีนกำจัดเชื้อโรค

หมายเหตุ: ✓ คือผ่านเกณฑ์ ✗ คือไม่ผ่านเกณฑ์

# รายงานคุณภาพน้ำประปา กปภ.สาขาบางมูลนาก สถานีผลิตน้ำโพทะเล

รายการ	หน่วย	เกณฑ์กปภ.	ผลทดสอบคุณภาพน้ำ			แหล่งที่มา
			ค่าต่ำสุด	ค่าสูงสุด	ผลการประเมิน	
<b>คุณลักษณะทางกายภาพ</b>						
ความขุ่น	NTU	4	0.20	1.9	✓	เป็นไปตามธรรมชาติ น้ำเสียจากเกษตรกรรม และอุตสาหกรรม
ความเป็นกรด-ด่าง	-	6.5-8.5	7.2	8.4	✓	เป็นไปตามธรรมชาติ น้ำเสียจากเกษตรกรรม และอุตสาหกรรม
<b>คุณลักษณะทางเคมี</b>						
เหล็ก	mg/L	0.3	0.01	0.27	✓	พบในสิ่งแวดล้อมตามธรรมชาติ การฟุ้งกระจายระบบท่อและสุขภัณฑ์
แมงกานีส	mg/L	0.3	ND	0.06	✓	พบในสิ่งแวดล้อมตามธรรมชาติ
ทองแดง	mg/L	2.0	ND	0.07	✓	การฟุ้งกระจายของแร่ ระบบท่อและสุขภัณฑ์
สังกะสี	mg/L	3.0	0.01	0.05	✓	พบในสิ่งแวดล้อมตามธรรมชาติ การฟุ้งกระจายระบบท่อและสุขภัณฑ์
ซัลเฟต	mg/L	250	4.9	5.9	✓	พบในสิ่งแวดล้อมตามธรรมชาติ
<b>คุณลักษณะทางจุลชีววิทยา</b>						
โคลิฟอร์มแบคทีเรียทั้งหมด	ต่อ 100 mL	ไม่พบ	ไม่พบ	ไม่พบ	✓	พบในสิ่งแวดล้อมตามธรรมชาติ ของเสียจากมนุษย์และสัตว์
อีโคไล	ต่อ 100 mL	ไม่พบ	ไม่พบ	ไม่พบ	✓	พบในสิ่งแวดล้อมตามธรรมชาติ ของเสียจากมนุษย์และสัตว์
<b>สารเป็นพิษ</b>						
ปรอท	mg/L	0.001	<0.0001	<0.0001	✓	การฟุ้งกระจายของแร่ น้ำเสียจากเกษตรกรรม และอุตสาหกรรม
ตะกั่ว	mg/L	0.01	<0.001	<0.001	✓	การฟุ้งกระจายของแร่ การกัดกร่อนระบบท่อและสุขภัณฑ์
สารหนู	mg/L	0.01	<0.0025	<0.0025	✓	การฟุ้งกระจายของแร่ น้ำเสียจากเกษตรกรรม และอุตสาหกรรม
ซีลีเนียม	mg/L	0.01	<0.001	<0.001	✓	การฟุ้งกระจายของแร่ ของเสียจากโรงกลั่นน้ำมัน และเหมืองแร่
โครเมียม	mg/L	0.05	<0.001	<0.001	✓	การฟุ้งกระจายของแร่ อุตสาหกรรมเหล็กและเยื่อกระดาษ
แคดเมียม	mg/L	0.003	<0.0001	<0.0001	✓	การฟุ้งกระจายของแร่ น้ำเสียจากอุตสาหกรรมโลหะ แบตเตอรี่และสี
แบเรียม	mg/L	0.7	0.030	0.030	✓	การฟุ้งกระจายของแร่ น้ำเสียจากอุตสาหกรรมโลหะ
ไซยาไนด์	mg/L	0.07	<0.0010	<0.0010	✓	น้ำเสียจากอุตสาหกรรมโลหะ พลาสติก และปุ๋ย
<b>สารเคมีที่ใช้ป้องกันและกำจัดศัตรูพืช</b>						
อัลตรินและดีลตริน	µg/L	0.03	0.011	0.011	✓	การใช้สารกำจัดศัตรูพืชในการทำเกษตรกรรม
คลอเดน	µg/L	0.2	0.002	0.002	✓	การใช้สารกำจัดศัตรูพืชในการทำเกษตรกรรม
ดีดีที	µg/L	1	0.014	0.014	✓	การใช้สารกำจัดศัตรูพืชในการทำเกษตรกรรม
เฮปตาคลอร์และ เฮปตาคลอร์อีพอกไซด์	µg/L	0.03	<0.002	<0.002	✓	การใช้สารกำจัดศัตรูพืชในการทำเกษตรกรรม
เฮกซะคลอร์โรเบนซีน	µg/L	1	<0.002	<0.002	✓	การใช้สารกำจัดศัตรูพืชในการทำเกษตรกรรม
ลินเดน	µg/L	2	<0.002	<0.002	✓	การใช้สารกำจัดศัตรูพืชในการทำเกษตรกรรม
เมทอกซิคลอร์	µg/L	20	0.005	0.005	✓	การใช้สารกำจัดศัตรูพืชในการทำเกษตรกรรม
<b>ไตรฮาโลมีเทน</b>						
คลอโรฟอร์ม	µg/L	300	<5.0	<5.0	✓	ผลพลอยได้จากการใช้คลอรีนกำจัดเชื้อโรค
โบรมोไดคลอโรมีเทน	µg/L	60	<5.0	<5.0	✓	ผลพลอยได้จากการใช้คลอรีนกำจัดเชื้อโรค
ไดโบรมอคลอโรมีเทน	µg/L	100	<5.0	<5.0	✓	ผลพลอยได้จากการใช้คลอรีนกำจัดเชื้อโรค
โบรมอฟอร์ม	µg/L	100	<5.0	<5.0	✓	ผลพลอยได้จากการใช้คลอรีนกำจัดเชื้อโรค
ผลรวมอัตราส่วน ไตรฮาโลมีเทน	-	≤ 1	0.00	0.00	✓	ผลพลอยได้จากการใช้คลอรีนกำจัดเชื้อโรค

หมายเหตุ: ✓ คือผ่านเกณฑ์ ✗ คือไม่ผ่านเกณฑ์

# รายงานผลคุณภาพน้ำประปา กปภ.สาขาบางมูลนาก หน่วยบริการบางไผ่

รายการ	หน่วย	เกณฑ์กปภ.	ผลทดสอบคุณภาพน้ำ			แหล่งที่มา
			ค่าต่ำสุด	ค่าสูงสุด	ผลการประเมิน	
<b>คุณลักษณะทางกายภาพ</b>						
ความขุ่น	NTU	4	0.26	3.2	✓	เป็นไปตามธรรมชาติ น้ำเสียจากเกษตรกรรม และอุตสาหกรรม
ความเป็นกรด-ด่าง	-	6.5-8.5	7.3	8.0	✓	เป็นไปตามธรรมชาติ น้ำเสียจากเกษตรกรรม และอุตสาหกรรม
<b>คุณลักษณะทางเคมี</b>						
เหล็ก	mg/L	0.3	0.02	0.08	✓	พบในสิ่งแวดล้อมตามธรรมชาติ การฟุ้งกระจายระบบท่อและสุขภัณฑ์
แมงกานีส	mg/L	0.3	ND	0.09	✓	พบในสิ่งแวดล้อมตามธรรมชาติ
ทองแดง	mg/L	2.0	0.01	0.04	✓	การฟุ้งกระจายของแร่ ระบบท่อและสุขภัณฑ์
สังกะสี	mg/L	3.0	ND	0.28	✓	พบในสิ่งแวดล้อมตามธรรมชาติ การฟุ้งกระจายระบบท่อและสุขภัณฑ์
ซัลเฟต	mg/L	250	9.3	68	✓	พบในสิ่งแวดล้อมตามธรรมชาติ
<b>คุณลักษณะทางจุลชีววิทยา</b>						
โคลิฟอร์มแบคทีเรียทั้งหมด	ต่อ 100 mL	ไม่พบ	ไม่พบ	ไม่พบ	✓	พบในสิ่งแวดล้อมตามธรรมชาติ ของเสียจากมนุษย์และสัตว์
อีโคไล	ต่อ 100 mL	ไม่พบ	ไม่พบ	ไม่พบ	✓	พบในสิ่งแวดล้อมตามธรรมชาติ ของเสียจากมนุษย์และสัตว์
<b>สารเป็นพิษ</b>						
ปรอท	mg/L	0.001	<0.0001	<0.0001	✓	การฟุ้งกระจายของแร่ น้ำเสียจากเกษตรกรรม และอุตสาหกรรม
ตะกั่ว	mg/L	0.01	<0.001	<0.001	✓	การฟุ้งกระจายของแร่ การกัดกร่อนระบบท่อและสุขภัณฑ์
สารหนู	mg/L	0.01	<0.0025	<0.0025	✓	การฟุ้งกระจายของแร่ น้ำเสียจากเกษตรกรรม และอุตสาหกรรม
ซีลีเนียม	mg/L	0.01	<0.001	<0.001	✓	การฟุ้งกระจายของแร่ ของเสียจากโรงกลั่นน้ำมัน และเหมืองแร่
โครเมียม	mg/L	0.05	<0.001	<0.001	✓	การฟุ้งกระจายของแร่ อุตสาหกรรมเหล็กและเยื่อกระดาษ
แคดเมียม	mg/L	0.003	<0.0001	<0.0001	✓	การฟุ้งกระจายของแร่ น้ำเสียจากอุตสาหกรรมโลหะ แบตเตอรี่และสี
แบเรียม	mg/L	0.7	0.036	0.036	✓	การฟุ้งกระจายของแร่ น้ำเสียจากอุตสาหกรรมโลหะ
โซเดียมไนต์	mg/L	0.07	<0.0010	<0.0010	✓	น้ำเสียจากอุตสาหกรรมโลหะ พลาสติก และปุ๋ย
<b>สารเคมีที่ใช้ป้องกันและกำจัดศัตรูพืช</b>						
อัลตรินและดีลตริน	µg/L	0.03	0.011	0.011	✓	การใช้สารกำจัดศัตรูพืชในการทำเกษตรกรรม
คลอเดน	µg/L	0.2	0.002	0.002	✓	การใช้สารกำจัดศัตรูพืชในการทำเกษตรกรรม
ดีดีที	µg/L	1	0.013	0.013	✓	การใช้สารกำจัดศัตรูพืชในการทำเกษตรกรรม
เฮปตาคลอร์และเฮปตาคลอร์อีพอกไซด์	µg/L	0.03	<0.002	<0.002	✓	การใช้สารกำจัดศัตรูพืชในการทำเกษตรกรรม
เฮกซะคลอโรเบนซีน	µg/L	1	<0.002	<0.002	✓	การใช้สารกำจัดศัตรูพืชในการทำเกษตรกรรม
ลินเดน	µg/L	2	<0.002	<0.002	✓	การใช้สารกำจัดศัตรูพืชในการทำเกษตรกรรม
เมทอกซิกัลอร์	µg/L	20	<0.002	<0.002	✓	การใช้สารกำจัดศัตรูพืชในการทำเกษตรกรรม
<b>ไตรฮาโลมีเทน</b>						
คลอโรฟอร์ม	µg/L	300	25	25	✓	ผลพลอยได้จากการใช้คลอรีนกำจัดเชื้อโรค
โบรมोไดคลอโรมีเทน	µg/L	60	5.0	5.0	✓	ผลพลอยได้จากการใช้คลอรีนกำจัดเชื้อโรค
ไดโบรมอคลอโรมีเทน	µg/L	100	<5.0	<5.0	✓	ผลพลอยได้จากการใช้คลอรีนกำจัดเชื้อโรค
โบรมอฟอร์ม	µg/L	100	<5.0	<5.0	✓	ผลพลอยได้จากการใช้คลอรีนกำจัดเชื้อโรค
ผลรวมอัตราส่วนไตรฮาโลมีเทน	-	≤ 1	0.17	0.17	✓	ผลพลอยได้จากการใช้คลอรีนกำจัดเชื้อโรค

หมายเหตุ: ✓ คือผ่านเกณฑ์ ✗ คือไม่ผ่านเกณฑ์

# การเฝ้าระวังสิ่งปนเปื้อน

## แมงกานีส

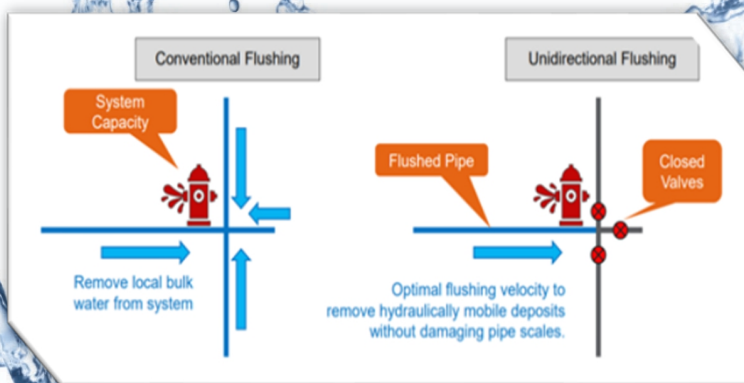
แมงกานีสเป็นโลหะที่พบตามธรรมชาติ สามารถพบได้ในแหล่งน้ำธรรมชาติทั้งน้ำผิวดินและน้ำใต้ดิน แม้พบว่าแมงกานีสในน้ำบริโภคส่วนใหญ่มาจากตามธรรมชาติก็ตาม แต่กิจกรรมของมนุษย์ (Anthropogenic activity) ก็มีส่วนทำให้เกิดการปนเปื้อนแมงกานีสในปริมาณสูงลงสู่แหล่งน้ำธรรมชาติได้เช่นกัน เนื่องจากแมงกานีสถูกใช้ในอุตสาหกรรมที่เกี่ยวข้องกับการผลิตโลหะผสมและเหล็กกล้า ตลอดจนใช้เป็นส่วนผสมของผลิตภัณฑ์ทำความสะอาด ผลิตภัณฑ์ฟอกขาวในอุตสาหกรรม

ตามคำแนะนำขององค์การอนามัยโลก ปี ค.ศ.2022 ระบุว่า แมงกานีสเป็นรายการคุณภาพน้ำมีผลต่อสุขภาพ (Health-based) โดยกำหนดให้มีค่าไม่เกิน 0.08 มิลลิกรัมต่อลิตร เพื่อป้องกันการเกิดผลกระทบต่อระบบประสาท (Neurological Effect) กับผู้บริโภค โดยเฉพาะอย่างยิ่งกลุ่มผู้มีความเสี่ยงสูง (sensitive subpopulation) เช่น ทารก เด็ก และผู้สูงอายุ เป็นต้น

การประปาส่วนภูมิภาคคำนึงถึงสุขภาพของประชาชนเป็นสิ่งสำคัญจึงได้มีการปรับเปลี่ยนเกณฑ์คุณภาพน้ำประปาในรายการแมงกานีสจากเดิม (0.3 มิลลิกรัมต่อลิตร) เป็นมีค่าไม่เกิน 0.08 มิลลิกรัมต่อลิตร ตามคำแนะนำขององค์การอนามัยโลก โดยมีการยกระดับการผลิตและการจ่ายน้ำประปาให้มีประสิทธิภาพสูงขึ้น ทำให้สามารถควบคุมปริมาณแมงกานีสทั้งระบบได้ดีอย่างต่อเนื่อง

-ระบบผลิตน้ำประปา มีการเลือกใช้วิธีการกำจัด การใช้สารเคมีที่มีความถูกต้องเหมาะสมทั้งชนิดและปริมาณจนได้น้ำประปาที่มีปริมาณแมงกานีสต่ำตามคำแนะนำขององค์การอนามัยโลก

-ระบบจ่ายน้ำประปามีการระบายตะกอนซึ่งมีส่วนประกอบของแมงกานีสออกจากเส้นท่อจ่ายตามความถี่ที่เหมาะสม ร่วมกับการระบายตะกอนทางเดียว (UDF-Unidirectional Flushing) โดยควบคุมความเร็วของน้ำในเส้นท่อจ่ายให้มีค่าไม่ต่ำกว่า 1.8 เมตรต่อวินาที ทำให้การกำจัดตะกอน (แมงกานีส) ออกจากเส้นท่อจ่ายมีประสิทธิภาพมากกว่าการระบายตะกอนแบบดั้งเดิม (Conventional Flushing) เป็นอย่างมาก



## เอกสารอ้างอิง

1. Guidelines for drinking-water quality: fourth edition incorporating the first and second addenda. Geneva: World Health Organization; 2022
2. Arcadis (2020). *Improving Water Quality through Effective Unidirectional Flushing Sequencing*. [https://cdn.ymaws.com/oawwa.org/resource/collection/14FEDB04-FA17-432B-AEC5E00599C2F2BE/Chenev%C3%A9y\\_Improving\\_WaterQuality\\_Through\\_Effect.pdf](https://cdn.ymaws.com/oawwa.org/resource/collection/14FEDB04-FA17-432B-AEC5E00599C2F2BE/Chenev%C3%A9y_Improving_WaterQuality_Through_Effect.pdf)

## ผลกระทบต่อสุขภาพจากแคดเมียม

แคดเมียม คือ ธาตุชนิดหนึ่งที่เป็นพิษต่อมนุษย์ เป็นโลหะหนักที่ย่อยสลายไม่ได้ โดยมีครึ่งชีวิตประมาณ 20-30 ปี และทนต่อการกักกร่อนสูงทั่วไปพบร่วมกับแร่ทองแดง สังกะสี และตะกั่วซึ่งการปนเปื้อนของแคดเมียมที่เกิดจากกิจกรรมของมนุษย์ เช่น การชุบด้วยไฟฟ้า การทำให้พลาสติกคงตัว การผลิตแบตเตอรี่ และการเผาไหม้เชื้อเพลิงฟอสซิล เป็นต้น มนุษย์ได้รับแคดเมียมผ่านทางอาหาร หรือน้ำที่ปนเปื้อนการสูบบุหรี่ และการประกอบอาชีพบางประเภท จากรายงานของโครงการสิ่งแวดล้อมของสหประชาชาติ (UNEP) พบว่าแคดเมียมที่ถูกปล่อยสู่สิ่งแวดล้อมในแต่ละปีอยู่ระหว่าง 150 ถึง 2,600 ตัน

โรคพิษแคดเมียม หรือโรคอิไตอิไต เป็นโรคที่เกิดจากสารแคดเมียมเข้าไปสะสมในร่างกายจนถึงระดับอันตราย ซึ่งจะทำลายอวัยวะและระบบต่างๆ ทำให้ร่างกายมีอาการอ่อนเพลีย อาเจียน ไปจนถึงภาวะเส้นเลือดอักเสบ และอาการอื่นๆ ได้แก่ กระดูกเปราะ โคร่งกระดูกผิดรูป ผู้ป่วยส่วนใหญ่จะเป็นผู้หญิงที่ขาดแคลเซียมโดยที่โรคนี้ไม่สามารถรักษาให้หายขาดได้ การรักษาส่วนใหญ่จะเน้นไปที่การบรรเทาอาการเจ็บปวด และผู้ป่วยโดยส่วนมากจะเสียชีวิตจากภาวะไตวาย

การได้รับแคดเมียมในระดับต่ำเป็นเวลานานอาจส่งผลเสียต่อสุขภาพ จึงมีความจำเป็นต้องเฝ้าระวังแคดเมียมในสิ่งแวดล้อมและแหล่งอาหาร-น้ำ เพื่อป้องกันปัญหาด้านสุขภาพต่อไปในอนาคต



ภาพที่ 1 โลหะแคดเมียม  
ที่มา: Green Network (2024)

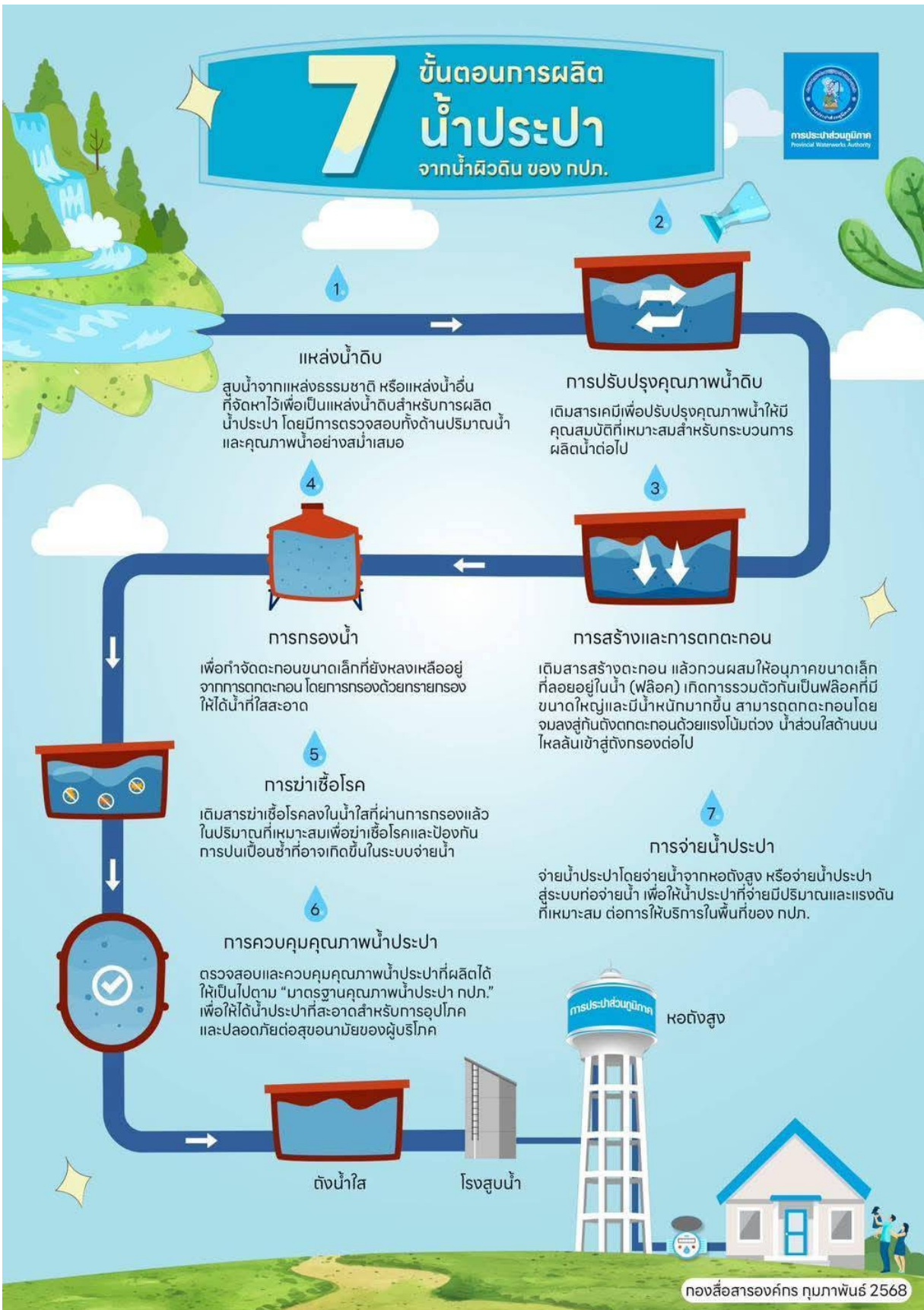


ภาพที่ 2 โรคอิไตอิไต  
ที่มา: Research Gate (2009)

## เอกสารอ้างอิง

1. Takeya Inaba และ Etsuko Kobayashi, “Estimation of Cumulative Cadmium intake causing Itai-Itai disease”, *Toxicology Letters* 159 (2005): 192-201
2. Muneko Nishijima และ Kazuhiro Nogawa, “Lifetime Cadmium Exposure and Mortality for Renal Disease in Residents of the Cadmium-Polluted Kakehashi River Basin in Japan”, *MDPI* (1 October 2020)
3. Ronald Bartzatt, “Neurological Impact of Zinc Excess and Deficiency In vivo”, *Chemistry Faculty Publications*, (18 August 2017): 155-160
4. Zaman Khan และ Amina Elahi, “Cadmium sources, toxicity, resistance and removal by microorganisms-A potential strategy for cadmium eradication”, *Journal of Saudi Chemical Society* (7 November 2022)

## “กระบวนการผลิตน้ำประปา”



## “การอนุรักษ์พลังงาน”

### การใช้เครื่องใช้ไฟฟ้าประหยัดพลังงาน

เครื่องใช้ไฟฟ้าประหยัดพลังงาน เป็นอุปกรณ์ไฟฟ้าที่ใช้กระแสไฟฟ้าน้อย หรือเป็นอุปกรณ์ที่มีประสิทธิภาพสูง ถ้าเป็นเครื่องปรับอากาศ ก็หมายถึงเครื่องปรับอากาศที่ทำความเย็นได้มากโดยใช้พลังงานไฟฟ้าน้อย เช่น เครื่องปรับอากาศเบอร์ 5 หรือ แบบ Inverter ถ้าเป็นไฟฟ้าระบบแสงสว่าง หมายถึงคุณภาพของหลอดไฟที่สามารถให้แสงสว่างได้มาก โดยใช้พลังงานไฟฟ้าน้อย เช่น หลอด LED

#### ข้อดีของการใช้เครื่องใช้ไฟฟ้าประหยัดพลังงาน

1. สามารถประหยัดค่าไฟฟ้าลงได้ เนื่องจากตัวอุปกรณ์ใช้กระแสไฟฟ้าน้อยกว่าอุปกรณ์ไฟฟ้าแบบเดิม
2. ใช้อุปกรณ์ได้เหมาะสมกับลักษณะอาคาร โดยไม่ต้องสิ้นเปลืองพลังงานในส่วนที่ไม่จำเป็น
3. เป็นประโยชน์โดยรวมต่อการประหยัดพลังงานของประเทศชาติ



หลอด LED

ในส่วนของ กปภ. เครื่องใช้ไฟฟ้าประหยัดพลังงาน มักจะอยู่ในส่วนของอาคารสำนักงาน กปภ.สาขาบางมูลนาก และสำนักงาน กปภ.เขตโดยมักจะเปิดใช้งานตลอดทั้งวันในวันเปิดทำการ จะเห็นผลการประหยัดพลังงานไฟฟ้าได้ชัดเจน และจะประหยัดพลังงานมากขึ้นเมื่อมีการบริหารจัดการเปิด-ปิด ที่เหมาะสม

### โซลาร์เซลล์ (solar cell)

หรือที่เรียกกันว่า เซลล์โฟโตโวลตาอิก (Photovoltaic cell) คือการผลิตไฟฟ้าจากแสงที่ตกกระทบวัตถุที่สามารถเปลี่ยนพลังงานแสงเป็นพลังงานไฟฟ้าได้ หรือ ไฟฟ้าที่มาจากแสงนั่นเอง

โซลาร์เซลล์ (Solar Cell) มีอายุการใช้งานประมาณ 20 - 25 ปี และจะผลิตไฟฟ้าในขณะที่มีแดดตอนกลางวัน เก็บไว้ในแบตเตอรี่ ซึ่งไฟฟ้าที่ผลิตได้จากโซลาร์เซลล์ (Solar Cell) จะเป็นไฟฟ้ากระแสตรง หากนำมาใช้งานในรูปแบบของไฟฟ้ากระแสสลับ 220V จะต้องใช้ Inverter เพื่อทำการแปลงค่า และเมื่อไฟฟ้าจาก โซลาร์เซลล์ (Solar Cell) ถูกแปลงเป็นกระแสสลับ 220 V แล้ว สามารถนำมาใช้งานกับเครื่องใช้ไฟฟ้าภายในบ้าน เช่น ทีวี ตู้เย็น พัดลม คอมพิวเตอร์ หลอดไฟ เครื่องชาร์ตโทรศัพท์ เป็นต้น ส่วนจะใช้ได้นานแค่ไหนขึ้นอยู่กับ ปริมาณไฟฟ้าที่โซลาร์เซลล์ผลิตได้และอัตราการใช้ไฟฟ้า ของเครื่องมือ เครื่องใช้ แต่ละชนิดการใช้มอเตอร์ประสิทธิภาพสูงร่วมกับเครื่องสูบน้ำในสถานีผลิต-จ่ายน้ำ

กปภ.สาขาบางมูลนาก ได้นำพลังงานจากแสงอาทิตย์มาแปลงเป็นพลังงานไฟฟ้าโดยผ่านแผงโซลาร์เซลล์ ใช้กับตู้ DMA เพื่อส่งข้อมูล - ดูข้อมูล อัตราการจ่ายน้ำแบบเรียลไทม์และส่งสัญญาณอินเตอร์เน็ตมายังเครื่องคอมพิวเตอร์



วันที่	เวลา	Flow	Pressure	Temperature	Humidity
2023-10-27	08:00	100	100	25	60
2023-10-27	09:00	120	110	26	62
2023-10-27	10:00	150	120	27	65
2023-10-27	11:00	180	130	28	68
2023-10-27	12:00	200	140	29	70
2023-10-27	13:00	180	130	28	68
2023-10-27	14:00	150	120	27	65
2023-10-27	15:00	120	110	26	62
2023-10-27	16:00	100	100	25	60

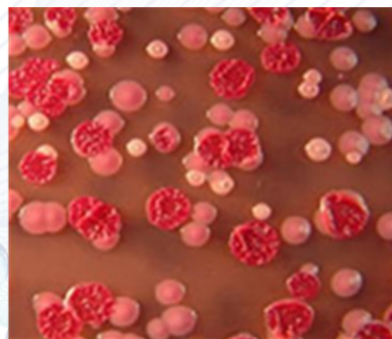
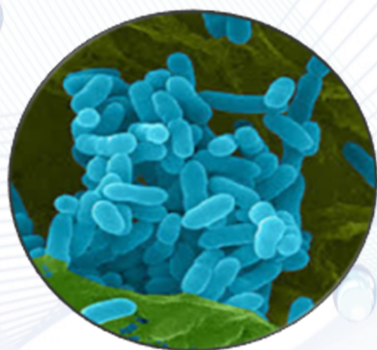
# ความรู้เพิ่มเติม

## เชื้อ *Burkholderia pseudomallei*

*Burkholderia pseudomallei* เป็นแบคทีเรียแกรมลบที่พบทางแถบเอเชียตะวันออกเฉียงใต้และทางเหนือของทวีปออสเตรเลีย ซึ่งเป็นสาเหตุให้เกิดการติดเชื้อจนเกิดโรคที่เรียกว่า “โรคเมลลิออยด์” หรือ “โรคไข้ดิน” หรือ “โรคฝีดิน” ความรุนแรงของโรคอาจถึงแก่ชีวิตได้ สำหรับประเทศไทยพบทั่วทุกภาคในดิน น้ำ นาข้าว พื้นที่ไร่ แปลงผัก และสวนยาง เชื้อนี้เข้าสู่ร่างกายมนุษย์ผ่านทางผิวหนัง ถ้ามีการสัมผัสดินหรือน้ำเป็นเวลานาน โดยไม่จำเป็นต้องมีรอยขีดข่วน หรือสามารถติดเชื้อได้ผ่านการหายใจเอาฝุ่นดินเข้าไปในปอด หรือผ่านการรับประทานอาหารที่ปนเปื้อนเชื้อ การดื่มน้ำที่ไม่ผ่านการฆ่าเชื้ออย่างมีประสิทธิภาพ

*B. pseudomallei* มีความสำคัญด้านสุขภาพ อุบัติการณ์ และความรุนแรงของโรค รวมถึงสามารถทำให้เกิดการระบาดได้ สำหรับการฆ่าเชื้อด้วยคลอรีน (Chlorination) องค์การอนามัยโลก ระบุว่า *B. pseudomallei* มีความต้านทานคลอรีนในระดับต่ำ ซึ่งประสิทธิภาพการฆ่าเชื้อโดยรวมด้วยคลอรีนต้องพิจารณาค่า log inactivation ที่เหมาะสม ซึ่งคำนวณจากระยะเวลาสัมผัส (Contact time) และความเข้มข้น (Concentration) ของคลอรีนอิสระ โดยต้องควบคุมปัจจัยอื่นร่วมด้วย เช่น pH (อยู่ในช่วง 7-8) อุณหภูมิ และความขุ่นที่ต่ำช่วยให้ประสิทธิภาพดีขึ้น (แนะนำให้น้อยกว่า 1 NTU บางกรณีอาจต้องคุมให้ต่ำที่ 0.3 NTU) เป็นต้น

ขอแนะนำ เพื่อความปลอดภัยจากการติดเชื้อนี้ ควรหลีกเลี่ยงการสัมผัสดิน-น้ำ (ที่อาจมีเชื้อปนเปื้อน) โดยตรง รับประทานอาหารปรุงสุก และดื่มน้ำสะอาดที่ผ่านการฆ่าเชื้อโรค



## เอกสารอ้างอิง

1. Guidelines for drinking-water quality: fourth edition incorporating the first and second addenda. Geneva:

## ข้อมูลติดต่อ

การประสานงานภูมิภาคสาขาบางมูลนาก  
ที่อยู่ : 9 ถ. ประเวศน์เหนือ ต.บางมูลนาก  
อ.บางมูลนาก จ.พิจิตร 66120  
เบอร์โทร : 0-5663-1011, 0-5663-3497  
อีเมล : 5512030@pwa.co.th



Line กปภ.สาขาบางมูลนาก



Facebook กปภ.สาขาบางมูลนาก

PWA Contact Center: โทร 1662

LINE Official: @PWAThailand

PWA Mobile Application: PWA1662

Website: www.pwa.co.th

Facebook: provincialwaterworksauthority