



รายงานความเชื่อมั่นคุณภาพ น้ำประปาประจำปี 2567

การประปาส่วนภูมิภาคสาขาศรีสำโรง



รายงานฉบับนี้ได้จัดทำขึ้นเพื่อเผยแพร่ข้อมูลคุณภาพน้ำในปีงบประมาณ 2567 (ตุลาคม 2566 ถึง กันยายน 2567) ของ กปภ. สาขาศรีสำโรง ให้แก่ผู้บริโภค โดยประกอบด้วยข้อมูล แหล่งน้ำดิบ รายงานคุณภาพน้ำ การเฝ้าระวังสิ่งปนเปื้อน และความรู้เพิ่มเติมที่จำเป็น ทั้งนี้การประชาสัมพันธ์ภาคมุ่งมั่นที่จะพัฒนาการให้บริการตามหลักสากลและบริหารจัดการน้ำประปาอย่างต่อเนื่อง โดยมีการเฝ้าระวังคุณภาพน้ำตลอด 24 ชั่วโมง และจัดให้มีกระบวนการควบคุมคุณภาพน้ำ ตั้งแต่แหล่งน้ำที่เป็นวัตถุดิบในการผลิต กระบวนการผลิตน้ำประปาไปจนถึงบ้านผู้ใช้น้ำ เพื่อส่งมอบน้ำประปาที่มีคุณภาพตามมาตรฐานคุณภาพน้ำประปาของ กปภ. ตามคำแนะนำขององค์การอนามัยโลก (World Health Organization: WHO) ซึ่งปีงบประมาณ 2567 ได้มีการเก็บตัวอย่างน้ำและทดสอบในห้องปฏิบัติการที่ได้รับการรับรอง ISO/IEC 17025 ทั้งคุณลักษณะทางด้านกายภาพ เคมี จุลชีววิทยา สารเป็นพิษ และอื่นๆ เป็นจำนวนทั้งสิ้น 36 ตัวอย่าง ทั้งนี้ ผลทดสอบคุณภาพน้ำประปาทั้งหมดใน ปี 2567 ผ่านเกณฑ์มาตรฐาน ซึ่งเป็นไปตามมาตรฐานคุณภาพน้ำประปาของ กปภ. เหมาะแก่การอุปโภคและบริโภคได้อย่างปลอดภัยต่อสุขภาพอนามัย

การประชาสัมพันธ์ภาคสาขาศรีสำโรง ดำเนินโครงการด้านคุณภาพน้ำสะอาด และการบริการประชาชนซึ่งมีโครงการ ดังนี้

1.โครงการหลอมรวมใจมอบน้ำใสสะอาดให้โรงเรียน : การประชาสัมพันธ์ภาคสาขาศรีสำโรง ได้ดำเนินโครงการในปีนี้รวมทั้งสิ้น 2 โรงเรียน ได้แก่ โรงเรียนศรีสำโรงวิทยา และโรงเรียนเดชาบดินทร์ ซึ่งการเข้าดำเนินโครงการเป็นในลักษณะการเข้าไปให้คำแนะนำ ตรวจสอบวัดคุณภาพน้ำ และเก็บตัวอย่างน้ำเพื่อส่งตรวจวิเคราะห์คุณภาพน้ำ (laboratory)



2. โครงการเติมใจให้กัน : การประชาสัมพันธ์ภูมิภาคสาขาศรีสะเกษ ให้คำปรึกษาเรื่องการใช้งานอย่างประหยัด การตรวจสอบท่อแตก-ท่อรั่วภายในบ้าน, การรับคำร้องขอติดตั้งมาตร รับชำระค่าน้ำประปา ให้คำปรึกษาประปาหมู่บ้านในกระบวนการผลิตน้ำประปา



3. โครงการน้ำประปา กปก.- อปท. เพื่อปวงชน : การประชาสัมพันธ์ภูมิภาคสาขาศรีสะเกษ ได้ดำเนินโครงการเป็นในลักษณะการเข้าไปให้คำแนะนำกระบวนการผลิตน้ำประปาหมู่บ้าน และตรวจวัดคุณภาพน้ำเบื้องต้น

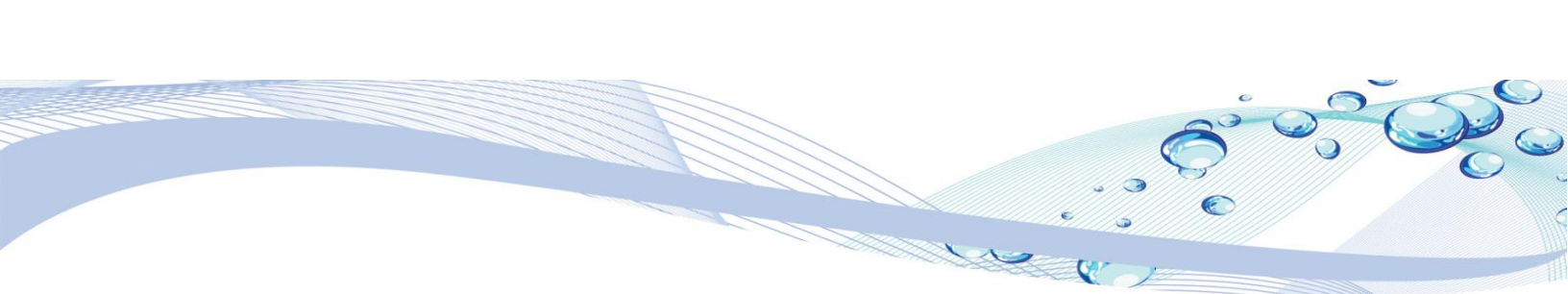


4. โครงการส่งเสริมความเชื่อมั่นคุณภาพน้ำประปา (Water is life) : การประปาส่วนภูมิภาค สาขาศรีสะเกษ
ได้รับการรับรองมาตรฐานน้ำสะอาดปลอดภัยตามโครงการส่งเสริมความเชื่อมั่นคุณภาพน้ำประปา
(Water is life) ของการประปาส่วนภูมิภาคตั้งแต่ปี 64



5. ศูนย์ราชการสะดวก (GECC) : การประปาส่วนภูมิภาคสาขาศรีสะเกษ ได้รับการรับรองมาตรฐานการ
ให้บริการของศูนย์ราชการสะดวก ประจำปี 2565 เพื่อยกระดับการให้บริการและอำนวยความสะดวกประชาชน
อย่างรวดเร็วและเข้าถึงง่าย และได้ดำเนินการต่ออายุการรับรองมาตรฐานการ ในปี 2567





แหล่งน้ำดิบ

- การประปาส่วนภูมิภาคสาขาศรีสำโรง ใช้น้ำดิบจากบ่อบาดาล สูบน้ำดิบจากสถานีแรงต่ำวังลึก ไปยังสถานีผลิตน้ำแม่ข่ายศรีสำโรง และนอกจากนี้ยังได้มีการรับน้ำประปาจากสถานีผลิตน้ำทุ่งทะเลหลวง การประปาส่วนภูมิภาคสาขาสุโขทัย ซึ่งใช้แหล่งน้ำดิบจากอ่างเก็บน้ำทุ่งทะเลหลวง เข้ามาเพิ่มเติม
- ความเสี่ยงจากการปนเปื้อนของแหล่งน้ำบาดาล ซึ่งเป็นแหล่งน้ำดิบที่ใช้ในการผลิตน้ำของ การประปาส่วนภูมิภาคสาขาศรีสำโรง พบว่ามีปริมาณสารหนูสูงกว่ามาตรฐานที่ กปภ.กำหนด คือพบมากกว่า 10 $\mu\text{g}/\text{L}$ และเพื่อควบคุมคุณภาพน้ำในระบบผลิต และระบบจ่าย ให้ได้ตามมาตรฐานที่ กปภ.กำหนด จึงได้มีการเพิ่มปริมาณการรับน้ำประปาจากสถานีผลิตน้ำทุ่งทะเลหลวง การประปาส่วนภูมิภาคสาขาสุโขทัย ในปริมาณ 50-150 ลบ.ม./ชม. เพื่อเจือจางหรือลดปริมาณสารหนูคงค้างในน้ำประปาที่ผลิตได้

คำนิยาม

NTU: หน่วยวัดค่าความขุ่น

mg: หน่วยมิลลิกรัม

μg : หน่วยไมโครกรัม

L: หน่วยลิตร

mL: หน่วยมิลลิลิตร



รายงานคุณภาพน้ำประปา สถานีผลิตน้ำศรีสำโรง

รายการ	หน่วย	เกณฑ์ กปภ.	ผลทดสอบคุณภาพน			แหล่งที่มา
			ค่าต่ำสุด	ค่าสูงสุด	ผลการประเมิน	
คุณลักษณะทางกายภาพ						
สีปรากฏ	Co.Pt.	≤ 15	1	3	✓	เป็นไปตามธรรมชาติ น้ำเสียจากเกษตรกรรมและอุตสาหกรรม
ความเป็นกรด-ด่าง	-	6.5-8.5	7.39	8.15	✓	เป็นไปตามธรรมชาติ น้ำเสียจากเกษตรกรรมและอุตสาหกรรม
รสและกลิ่น	-	ไม่เป็นที่น้ำรังเกียจ	ไม่เป็นที่น้ำรังเกียจ	ไม่เป็นที่น้ำรังเกียจ	✓	เป็นไปตามธรรมชาติ น้ำเสียจากเกษตรกรรมและอุตสาหกรรม
ความขุ่น	NTU	≤ 4	0.20	0.93	✓	เป็นไปตามธรรมชาติ น้ำเสียจากเกษตรกรรมและอุตสาหกรรม
คุณลักษณะทางเคมี						
คลอไรต์	mg/L	≤ 250	< 10	< 10	✓	พบในสิ่งแวดล้อมตามธรรมชาติ
ทองแดง	mg/L	≤ 2.0	ND	0.13	✓	การฟุกร่อนของแร่ ระบบท่อและสุขภัณฑ์
ฟลูออไรด์	mg/L	≤ 0.7	0.2	0.49	✓	พบในสิ่งแวดล้อมตามธรรมชาติ
เหล็ก	mg/L	≤ 0.3	ND	0.09	✓	พบในสิ่งแวดล้อมตามธรรมชาติ การฟุกร่อนระบบท่อและสุขภัณฑ์
แมงกานีส	mg/L	≤ 0.3	ND	0.02	✓	พบในสิ่งแวดล้อมตามธรรมชาติ
ไนเตรท	mg/L	≤ 50	0.03	0.86	✓	น้ำชะสารปรับปรุงดิน การรั่วซึมจากถังเกรอะท่อระบายน้ำเสีย
ไนไตรท์	mg/L	≤ 3	0.01	0.07	✓	น้ำชะสารปรับปรุงดิน การรั่วซึมจากถังเกรอะท่อระบายน้ำเสีย
ซัลเฟต	mg/L	≤ 250	4.1	8.6	✓	พบในสิ่งแวดล้อมตามธรรมชาติ
ของแข็งละลายน้ำทั้งหมด	mg/L	≤ 600	126	179	✓	พบในสิ่งแวดล้อมตามธรรมชาติ
ความกระด้างทั้งหมด	mg/L	≤ 300	75	112	✓	พบในสิ่งแวดล้อมตามธรรมชาติ
สังกะสี	mg/L	≤ 3.0	ND	0.15	✓	พบในสิ่งแวดล้อมตามธรรมชาติ การฟุกร่อนระบบท่อและสุขภัณฑ์
คุณลักษณะทางจุลชีววิทยา						
โคลอสทริเดียมเพอร์ฟริงเจนส์	ต่อ 100 mL	ไม่พบ	ไม่พบ	ไม่พบ	✓	พบในสิ่งแวดล้อมตามธรรมชาติ ของเสียจากมนุษย์และสัตว์
อีโคไล	ต่อ 100 mL	ไม่พบ	ไม่พบ	ไม่พบ	✓	พบในสิ่งแวดล้อมตามธรรมชาติ ของเสียจากมนุษย์และสัตว์
แซลโมเนลลา	ต่อ 100 mL	ไม่พบ	ไม่พบ	ไม่พบ	✓	พบในสิ่งแวดล้อมตามธรรมชาติ ของเสียจากมนุษย์และสัตว์
สแตฟฟิโลค็อกคัส ออเรียส	ต่อ 100 mL	ไม่พบ	ไม่พบ	ไม่พบ	✓	พบในสิ่งแวดล้อมตามธรรมชาติ ของเสียจากมนุษย์และสัตว์
โคลิฟอร์มแบคทีเรียทั้งหมด	ต่อ 100 mL	ไม่พบ	ไม่พบ	ไม่พบ	✓	พบในสิ่งแวดล้อมตามธรรมชาติ ของเสียจากมนุษย์และสัตว์

รายงานคุณภาพน้ำประปา สถานีผลิตน้ำศรีสำโรง

รายการ	หน่วย	เกณฑ์ กปภ.	ผลทดสอบคุณภาพน้ำ			แหล่งที่มา
			ค่าต่ำสุด	ค่าสูงสุด	ผลการประเมิน	
สารเป็นพิษ						
ปรอท	mg/L	≤ 0.001	ND	ND	✓	การฟุ้งร่อนของแร่ น้ำเสียจากเกษตรกรรม และอุตสาหกรรม
ตะกั่ว	mg/L	≤ 0.01	ND	ND	✓	การฟุ้งร่อนของแร่ การกัดกร่อนระบบท่อ และสุขภัณฑ์
สารหนู	mg/L	≤ 0.01	0.0060	0.0060	✓	การฟุ้งร่อนของแร่ น้ำเสียจากเกษตรกรรม และอุตสาหกรรม
ซิลิเนียม	mg/L	≤ 0.01	ND	ND	✓	การฟุ้งร่อนของแร่ ของเสียจากโรงกลั่นน้ำมัน และเหมืองแร่
โครเมียม	mg/L	≤ 0.05	< 0.0010	< 0.0010	✓	การฟุ้งร่อนของแร่ อุตสาหกรรมเหล็ก และเชื้อกระดาษ
แคดเมียม	mg/L	≤ 0.003	ND	ND	✓	การฟุ้งร่อนของแร่ น้ำเสียจากอุตสาหกรรมโลหะ แบตเตอรี่และสี
แบเรียม	mg/L	≤ 0.7	0.159	0.159	✓	การฟุ้งร่อนของแร่ น้ำเสียจากอุตสาหกรรมโลหะ
ไซยาไนด์	mg/L	≤ 0.07	< 0.0010	< 0.0010	✓	น้ำเสียจากอุตสาหกรรมโลหะ พลาสติก และปุ๋ย
สารเคมีที่ใช้ป้องกันและกำจัดศัตรูพืช						
อัลตรินและดิลตริน	µg/L	≤ 0.03	0.011	0.011	✓	
คลอเดน	µg/L	≤ 0.2	0.002	0.002	✓	การใช้สารกำจัดศัตรูพืชในการทำเกษตรกรรม
ดีดีที	µg/L	≤ 1	0.014	0.014	✓	การใช้สารกำจัดศัตรูพืชในการทำเกษตรกรรม
เฮปตาคลอร์และเฮปตาคลอร์อีพอกไซด์	µg/L	≤ 0.03	< 0.002	< 0.002	✓	การใช้สารกำจัดศัตรูพืชในการทำเกษตรกรรม
เฮกซะคลอโรเบนซีน	µg/L	≤ 1	0.002	0.002	✓	การใช้สารกำจัดศัตรูพืชในการทำเกษตรกรรม
ลินเดน	µg/L	≤ 2	< 0.002	< 0.002	✓	การใช้สารกำจัดศัตรูพืชในการทำเกษตรกรรม
เมททอกซิลคลอร์	µg/L	≤ 20	0.006	0.006	✓	การใช้สารกำจัดศัตรูพืชในการทำเกษตรกรรม
ไตรฮาโลมีเทน						
คลอโรฟอร์ม	µg/L	≤ 300	21	21	✓	ผลพลอยได้จากการใช้คลอรีนกำจัดเชื้อโรค
โบรมोไดคลอโรมีเทน	µg/L	≤ 60	6.7	6.7	✓	ผลพลอยได้จากการใช้คลอรีนกำจัดเชื้อโรค
ไดโบรมอคลอโรมีเทน	µg/L	≤ 100	< 5.0	< 5.0	✓	ผลพลอยได้จากการใช้คลอรีนกำจัดเชื้อโรค
โบรมอฟอร์ม	µg/L	≤ 100	< 5.0	< 5.0	✓	ผลพลอยได้จากการใช้คลอรีนกำจัดเชื้อโรค
ผลรวมอัตราส่วนไตรฮาโลมีเทน	-	≤ 1	0.18	0.18	✓	ผลพลอยได้จากการใช้คลอรีนกำจัดเชื้อโรค

หมายเหตุ: ✓ คือผ่านเกณฑ์ ✗ คือไม่ผ่านเกณฑ์ ND คือไม่สามารถตรวจพบ

การเฝ้าระวังสิ่งปนเปื้อน

แมงกานีส

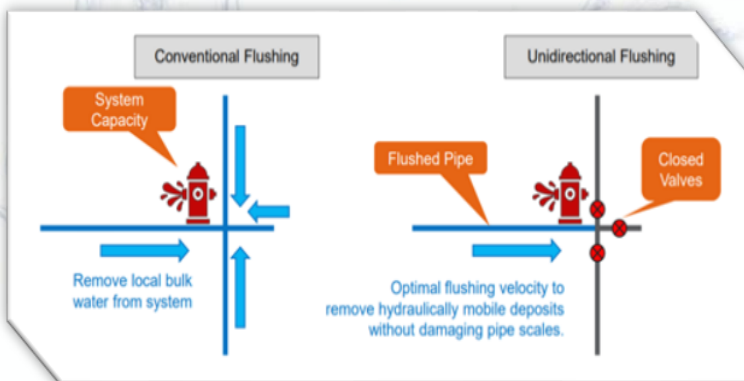
แมงกานีสเป็นโลหะที่พบตามธรรมชาติ สามารถพบได้ในแหล่งน้ำธรรมชาติทั้งน้ำผิวดินและน้ำใต้ดิน แม้พบว่าแมงกานีสในน้ำบริโภคส่วนใหญ่มาจากตามธรรมชาติก็ตาม แต่กิจกรรมของมนุษย์ (Anthropogenic activity) ก็มีส่วนทำให้เกิดการปนเปื้อนแมงกานีสในปริมาณสูงลงสู่แหล่งน้ำธรรมชาติได้เช่นกัน เนื่องจากแมงกานีสถูกใช้ในอุตสาหกรรมที่เกี่ยวข้องกับการผลิตโลหะผสมและเหล็กกล้า ตลอดจนใช้เป็นส่วนผสมของผลิตภัณฑ์ทำความสะอาด ผลิตภัณฑ์ฟอกขาวในอุตสาหกรรม

ตามคำแนะนำขององค์การอนามัยโลก ปี ค.ศ.2022 ระบุว่า แมงกานีสเป็นรายการคุณภาพน้ำมีผลต่อสุขภาพ (Health-based) โดยกำหนดให้มีค่าไม่เกิน 0.08 มิลลิกรัมต่อลิตร เพื่อป้องกันการเกิดผลกระทบต่อระบบประสาท (Neurological Effect) กับผู้บริโภค โดยเฉพาะอย่างยิ่งกลุ่มผู้มีความเสี่ยงสูง (sensitive subpopulation) เช่น ทารก เด็ก และผู้สูงอายุ เป็นต้น

การประปาส่วนภูมิภาคคำนึงถึงสุขภาพของประชาชนเป็นสำคัญจึงได้มีการปรับเปลี่ยนเกณฑ์คุณภาพน้ำประปาในรายการแมงกานีสจากเดิม (0.3 มิลลิกรัมต่อลิตร) เป็นมีค่าไม่เกิน 0.08 มิลลิกรัมต่อลิตร ตามคำแนะนำขององค์การอนามัยโลก โดยมีการยกระดับการผลิตและการจ่ายน้ำประปาให้มีประสิทธิภาพสูงขึ้น ทำให้สามารถควบคุมปริมาณแมงกานีสทั้งระบบได้ดีอย่างต่อเนื่อง

-ระบบผลิตน้ำประปา มีการเลือกใช้วิธีการกำจัด การใช้สารเคมีที่มีความถูกต้องเหมาะสมทั้งชนิดและปริมาณจนได้น้ำประปาที่มีปริมาณแมงกานีสต่ำตามคำแนะนำขององค์การอนามัยโลก

-ระบบจ่ายน้ำประปา มีการระบายตะกอนซึ่งมีส่วนประกอบของแมงกานีสออกจากเส้นท่อจ่ายตามความถี่ที่เหมาะสมร่วมกับการระบายตะกอนทางเดียว (UDF–Unidirectional Flushing) โดยควบคุมความเร็วของน้ำในเส้นท่อจ่ายให้มีค่าไม่ต่ำกว่า 1.8 เมตรต่อวินาที ทำให้การกำจัดตะกอน (แมงกานีส) ออกจากเส้นท่อจ่ายมีประสิทธิภาพมากกว่าการระบายตะกอนแบบดั้งเดิม (Conventional Flushing) เป็นอย่างมาก



เอกสารอ้างอิง

1. Guidelines for drinking-water quality: fourth edition incorporating the first and second addenda. Geneva: World Health Organization; 2022
2. Arcadis (2020). *Improving Water Quality through Effective Unidirectional Flushing Sequencing*. https://cdn.ymaws.com/oawwa.org/resource/collection/14FEDB04-FA17-432B-AEC5-E00599C2F2BE/Chenevey_Improving_WaterQuality_Through_Effect.pdf

ผลกระทบต่อสุขภาพจากแคดเมียม

แคดเมียม คือ ธาตุชนิดหนึ่งที่เป็นพิษต่อมนุษย์ เป็นโลหะหนักที่ย่อยสลายไม่ได้ โดยมีครึ่งชีวิตประมาณ 20-30 ปี และทนต่อการกัดกร่อนสูง ทั่วไปพบร่วมกับแร่ทองแดง สังกะสี และตะกั่ว ซึ่งการปนเปื้อนของแคดเมียมที่เกิดจากกิจกรรมของมนุษย์ เช่น การชุบด้วยไฟฟ้า การทำให้พลาสติกคงตัว การผลิตแบตเตอรี่ และการเผาไหม้เชื้อเพลิงฟอสซิล เป็นต้น มนุษย์ได้รับแคดเมียมผ่านทางอาหาร หรือน้ำที่ปนเปื้อน การสูบบุหรี่ และการประกอบอาชีพบางประเภท จากรายงานของโครงการสิ่งแวดล้อมของสหประชาชาติ (UNEP) พบว่าแคดเมียมที่ถูกปล่อยสู่สิ่งแวดล้อมในแต่ละปีอยู่ระหว่าง 150 ถึง 2,600 ตัน

โรคพิษแคดเมียม หรือโรคอิไตอิไต เป็นโรคที่เกิดจากสารแคดเมียมเข้าไปสะสมในร่างกายจนถึงระดับอันตราย ซึ่งจะทำลายอวัยวะและระบบต่าง ๆ ทำให้ร่างกายมีอาการอ่อนเพลีย อาเจียน ไปจนถึงภาวะเส้นเลือดอักเสบ และอาการอื่นๆ ได้แก่ กระดูกเปราะ โครงกระดูกผิดรูป ผู้ป่วยส่วนใหญ่จะเป็นผู้หญิงที่ขาดแคลเซียมโดยที่โรคนี้ไม่สามารถรักษาให้หายขาดได้ การรักษาส่วนใหญ่จะเน้นไปที่การบรรเทาอาการเจ็บปวด และผู้ป่วยโดยส่วนมากจะเสียชีวิตจากภาวะไตวาย

การได้รับแคดเมียมในระดับต่ำเป็นเวลานานอาจส่งผลเสียต่อสุขภาพ จึงมีความจำเป็นต้องเฝ้าระวังแคดเมียมในสิ่งแวดล้อมและแหล่งอาหาร-น้ำ เพื่อป้องกันปัญหาด้านสุขภาพต่อไปในอนาคต



ภาพที่ 1 โลหะแคดเมียม
ที่มา: Green Network (2024)



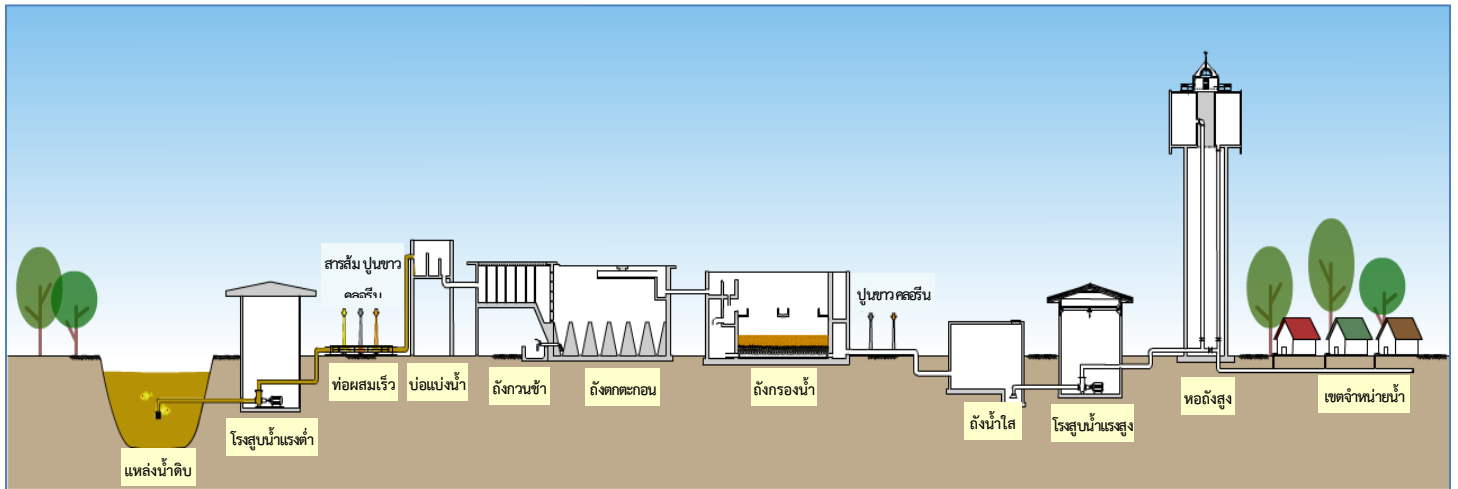
ภาพที่ 2 โรคอิไตอิไต
ที่มา: Research Gate (2009)

เอกสารอ้างอิง

1. Takeya Inaba และ Etsuko Kobayashi, “Estimation of Cumulative Cadmium intake causing Itai-Itai disease”, *Toxicology Letters* 159 (2005): 192-201
2. Muneko Nishijo และ Kazuhiro Nogawa, “Lifetime Cadmium Exposure and Mortality for Renal Disease in Residents of the Cadmium-Polluted Kakehashi River Basin in Japan”, *MDPI* (1 October 2020)
3. Ronald Bartzatt, “Neurological Impact of Zinc Excess and Deficiency In vivo”, *Chemistry Faculty Publications*, (18 August 2017): 155-160
4. Zaman Khan และ Amina Elahi, “Cadmium sources, toxicity, resistance and removal by microorganisms-A potential strategy for cadmium eradication”, *Journal of Saudi Chemical Society* (7 November 2022)

ความรู้เพิ่มเติม

“กระบวนการผลิตน้ำประปา”



“การอนุรักษ์พลังงาน”

การใช้พลังงานหมุนเวียน

พลังงานหมุนเวียน (Renewable Energy) เป็นแหล่งพลังงานตามธรรมชาติและสามารถนำกลับมาใช้ใหม่ได้ ได้แก่ พลังงานแสงอาทิตย์ พลังงานลม พลังงานน้ำ พลังงานชีวมวล เป็นต้น ซึ่งพลังงานหมุนเวียนที่กำลังได้รับความนิยมเป็นอย่างมาก คือการผลิตไฟฟ้าจากพลังงานแสงอาทิตย์ (Solar Cell) เนื่องจากเป็นพลังงานที่สามารถนำมาใช้ได้อย่างรวดเร็วและอายุการใช้งานยาวนาน ทั้งยังช่วยลดปัญหามลพิษอีกทางหนึ่งด้วย

ข้อดีของการใช้พลังงานหมุนเวียน

1. สามารถประหยัดค่าไฟฟ้าได้
2. ติดตั้งพร้อมใช้งานได้รวดเร็ว
2. มีอายุการใช้งานที่ยาวนาน
3. ช่วยลดการขาดแคลนพลังงานของประเทศ



Solar Cell

ในส่วนของ กปภ. การใช้พลังงานหมุนเวียน โดยเฉพาะอย่างยิ่งการติดตั้ง Solar Cell จะอยู่ในส่วนของสถานีผลิต-จ่ายน้ำ ที่ต้องใช้พลังงานไฟฟ้าเป็นจำนวนมากและใช้งานตลอดทั้งวัน จะเห็นผลการประหยัดพลังงานไฟฟ้าได้ชัดเจน นอกจากนี้ยังสามารถติดตั้งใช้งานในอาคารสำนักงานต่างๆได้ด้วย

การใช้เครื่องใช้ไฟฟ้าประหยัดพลังงาน

เครื่องใช้ไฟฟ้าประหยัดพลังงาน เป็นอุปกรณ์ไฟฟ้าที่ใช้กระแสไฟฟ้าน้อย หรือเป็นอุปกรณ์ที่มีประสิทธิภาพสูง ถ้าเป็นเครื่องปรับอากาศ ก็หมายถึงเครื่องปรับอากาศที่ทำความเย็นได้มากโดยใช้พลังงานไฟฟ้าน้อย เช่น เครื่องปรับอากาศเบอร์ 5 หรือแบบ Inverter ถ้าเป็นไฟฟ้าระบบแสงสว่าง หมายถึงคุณภาพของหลอดไฟที่สามารถให้แสงสว่างได้มาก โดยใช้พลังงานไฟฟ้าน้อย เช่น หลอด LED

ข้อดีของการใช้เครื่องใช้ไฟฟ้าประหยัดพลังงาน

1. สามารถประหยัดค่าไฟฟ้าลงได้ เนื่องจากตัวอุปกรณ์ใช้กระแสไฟฟ้าน้อยกว่าอุปกรณ์ไฟฟ้าแบบเดิม
2. ใช้อุปกรณ์ได้เหมาะสมกับลักษณะอาคาร โดยไม่ต้องสิ้นเปลืองพลังงานในส่วนที่ไม่จำเป็น
3. เป็นประโยชน์โดยรวมต่อการใช้พลังงานของประเทศชาติ



หลอด LED

ในส่วนของ กปภ. เครื่องใช้ไฟฟ้าประหยัดพลังงาน มักจะอยู่ในส่วนของอาคารสำนักงาน กปภ.สาขา และสำนักงาน กปภ.เขต โดยมักจะเปิดใช้งานตลอดทั้งวันในวันเปิดทำการ จะเห็นผลการประหยัดพลังงานไฟฟ้าได้ชัดเจน และจะประหยัดพลังงานมากขึ้นเมื่อมีการบริหารจัดการเปิด-ปิด ที่เหมาะสม

ความรู้เพิ่มเติม

“การอนุรักษ์พลังงาน”

การใช้มอเตอร์ประสิทธิภาพสูงร่วมกับเครื่องสูบน้ำในสถานีผลิต-จ่ายน้ำ

มอเตอร์ประสิทธิภาพสูงเป็นมอเตอร์อินตักชั่นชนิดโรเตอร์กรงกระรอก ออกแบบและประกอบโครงสร้างมอเตอร์เป็นพิเศษ โดยทั่วไปมอเตอร์ประสิทธิภาพสูงขนาดเล็กกว่า 5.5 กิโลวัตต์ จะมีประสิทธิภาพมากกว่ามอเตอร์แบบธรรมดาประมาณ 4 - 7% มอเตอร์ประสิทธิภาพสูงขนาดใหญ่จะมีประสิทธิภาพมากกว่ามอเตอร์ธรรมดาประมาณ 2 - 4%

ข้อดีของการใช้มอเตอร์ประสิทธิภาพสูง

1. ลดค่าใช้จ่ายด้านพลังงาน
2. เครื่องเดินเรียบกว่าและมีอุณหภูมิต่ำกว่า
3. มีอายุการใช้งานนานและการบำรุงรักษาต่ำ
4. สามารถใช้กับอุปกรณ์ควบคุมความเร็วรอบมอเตอร์ (VSD) ได้

กบภ. ได้มีการนำมอเตอร์ประสิทธิภาพสูงมาใช้งานร่วมกับเครื่องสูบน้ำในสถานี ผลิต-จ่ายน้ำของ กบภ. ทุมการตอนเครื่องเป็นเวลาานาน ทำให้เห็นผล การประหยัดพลังงานไฟฟ้าได้ชัดเจน และจะประหยัดพลังงานมากขึ้นเมื่อใช้งานร่วมกับ VSD



“การอนุรักษ์แหล่งน้ำ”

- โครงการปลูกป่าต้นน้ำ : การประสานส่วนภูมิภาคสาขาศรีสะเกษ ร่วมกับการประสานภูมิภาคสาขาสุโขทัย ดำเนินกิจกรรมปลูกป่าต้นน้ำ (ปลูกต้นไม้) บริเวณสถานีผลิตน้ำทุ่งทะเลหลวง เพื่อการอนุรักษ์สิ่งแวดล้อมและการรักษาแหล่งน้ำดิบ ให้มีความสมบูรณ์และพร้อมใช้งานสำหรับการผลิตน้ำประปา ให้เป็นแหล่งน้ำดิบที่มีความสะอาดและยั่งยืน



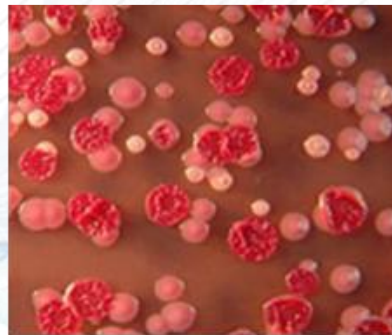
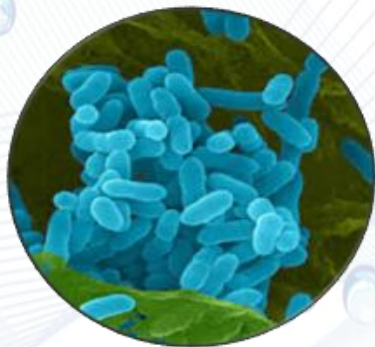
ความรู้เพิ่มเติม

Burkholderia pseudomallei

Burkholderia pseudomallei เป็นแบคทีเรียแกรมลบที่พบทางแถบเอเชียตะวันออกเฉียงใต้และทางเหนือของทวีปออสเตรเลีย ซึ่งเป็นสาเหตุให้เกิดการติดเชื้อจนเกิดโรคที่เรียกว่า “โรคเมลิออยด์” หรือ “โรคไข้ดิน” หรือ “โรคฝีดิน” ความรุนแรงของโรคอาจถึงแก่ชีวิตได้ สำหรับประเทศไทยพบทั่วทุกภาคในดิน น้ำ นาข้าว พืชไร่ แปลงผัก และสวนยาง เชื้อนี้เข้าสู่ร่างกายมนุษย์ผ่านทางผิวหนัง ถ้ามีการสัมผัสดินหรือน้ำเป็นเวลานาน โดยไม่จำเป็นต้องมีรอยขีดข่วน หรือสามารถติดเชื้อได้ผ่านการหายใจเอาฝุ่นดินเข้าไปในปอด หรือผ่านการรับประทานอาหารที่ปนเปื้อนเชื้อ การดื่มน้ำที่ไม่ผ่านการฆ่าเชื้ออย่างมีประสิทธิภาพ

B. pseudomallei มีความสำคัญด้านสุขภาพ อุบัติการณ์ และความรุนแรงของโรค รวมถึงสามารถทำให้เกิดการระบาดได้ สำหรับการฆ่าเชื้อด้วยคลอรีน (Chlorination) องค์การอนามัยโลก ระบุว่า *B. pseudomallei* มีความต้านทานคลอรีนในระดับต่ำ ซึ่งประสิทธิภาพการฆ่าเชื้อโดยรวมด้วยคลอรีนต้องพิจารณาค่า log inactivation ที่เหมาะสม ซึ่งคำนวณจากระยะเวลาสัมผัส (Contact time) และความเข้มข้น (Concentration) ของคลอรีนอิสระ โดยต้องควบคุมปัจจัยอื่นร่วมด้วย เช่น pH (อยู่ในช่วง 7-8) อุณหภูมิ และความขุ่นที่ต่ำช่วยให้ประสิทธิภาพดีขึ้น (แนะนำให้ไม่น้อยกว่า 1 NTU บางกรณีอาจต้องคุมให้ต่ำกว่า 0.3 NTU) เป็นต้น

ขอแนะนำ เพื่อความปลอดภัยจากการติดเชื้อนี้ ควรหลีกเลี่ยงการสัมผัสดิน-น้ำ (ที่อาจมีเชื้อปนเปื้อน) โดยตรง รับประทานอาหารปรุงสุก และดื่มน้ำสะอาดที่ผ่านการฆ่าเชื้อโรค



เอกสารอ้างอิง

1. Guidelines for drinking-water quality: fourth edition incorporating the first and second addenda. Geneva: World Health Organization; 2022
2. กรมควบคุมโรค ความรู้ เรื่อง โรคเมลิออยด์ https://ddc.moph.go.th/disease_detail.php?d=99
3. https://planning.dld.go.th/th/images/stories/section-39/2559/zoning_25.pdf

ข้อมูลติดต่อ

การประสานงานภูมิภาคสาขาศรีสะเกษ
30/1 ม.1 ต.คลองตาล อ.ศรีสะเกษ จ.สุโขทัย 64120
เบอร์โทร 055-681 330
อีเมล 5512023@pwa.co.th

PWA Contact Center: โทร 1662
LINE Official: @PWAThailand
PWA Mobile Application: PWA1662
Website: www.pwa.co.th
Facebook: provincialwaterworksauthority