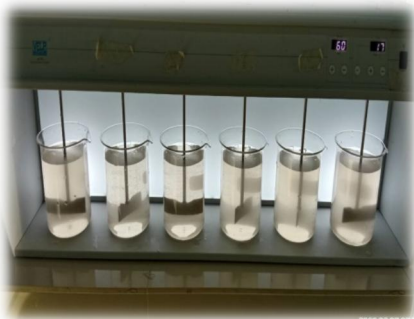




รายงานความเชื่อมั่นคุณภาพ น้ำประปาประจำปี 2566

การประปาส่วนภูมิภาคสาขาอุดรดิตถ์



รายงานฉบับนี้ได้จัดทำขึ้นเพื่อเผยแพร่ข้อมูลคุณภาพน้ำในปีงบประมาณ 2566 (ตุลาคม 2565 ถึง กันยายน 2566) ของ กปภ. สาขาอุดรดิตต์ ให้แก่ผู้บริโภคร โดยประกอบด้วยข้อมูล แหล่งน้ำดิบ รายงานคุณภาพน้ำ การเฝ้าระวังสิ่งปนเปื้อน และความรู้เพิ่มเติมที่จำเป็น ทั้งนี้การประปาส่วนภูมิภาคมุ่งเน้นที่จะพัฒนาการให้บริการตามหลักสากลและบริหารจัดการน้ำประปาอย่างต่อเนื่อง โดยมีการเฝ้าระวังคุณภาพน้ำตลอด 24 ชั่วโมง และจัดให้มีกระบวนการควบคุมคุณภาพน้ำ ตั้งแต่แหล่งน้ำที่เป็นวัตถุดิบในการผลิต กระบวนการผลิตน้ำประปาไปจนถึงบ้านผู้ใช้น้ำ เพื่อส่งมอบน้ำประปาที่มีคุณภาพตามมาตรฐานคุณภาพน้ำประปาของ กปภ. ตามคำแนะนำขององค์การอนามัยโลก (World Health Organization: WHO) ซึ่งปีงบประมาณ 2566 ได้มีการเก็บตัวอย่างน้ำและทดสอบในห้องปฏิบัติการที่ได้รับการรับรอง ISO/IEC 17025 ทั้งคุณลักษณะทางด้านกายภาพ เคมี จุลชีววิทยา สารเป็นพิษ และอื่นๆ ทั้งนี้ ผลทดสอบคุณภาพน้ำประปาทั้งหมดในปี 2566 ผ่านเกณฑ์มาตรฐาน ซึ่งเป็นไปตามมาตรฐานคุณภาพน้ำประปาของ กปภ. เหมาะแก่การอุปโภคและบริโภคได้อย่างปลอดภัยต่อสุขภาพ

1.โครงการน้ำประปาดื่มได้



2.โครงการเติมใจให้กัน



3.โครงการ กปภ.อปท.เพื่อปวงชน



4.โครงการจิตอาสาประปาเพื่อปวงชน



แหล่งน้ำดิบ

- กปภ. สาขาอุตรดิตถ์มี 2 หน่วยบริการ ใช้น้ำดิบจากแม่น้ำน่าน
- แม่ข่ายปากฝางสูบน้ำจากสถานีสูบน้ำแรงต่ำ ไปยังสถานีผลิตน้ำแรงสูง
- แม่ข่ายปากฝางสูบน้ำจากสถานีสูบน้ำแรงต่ำ ไปยังสถานีผลิตน้ำแรงสูง
- ความเสี่ยง น้ำดิบมีความขุ่นสูงในช่วงฤดูฝน เนื่องจากฝนชะหน้าดินมาตามน้ำหลาก
- วิธีการแก้ไขเฝ้าระวังและคอยตรวจสอบคุณภาพน้ำดิบทุก 15 นาที



คำนิยาม

NTU: หน่วยวัดค่าความขุ่น

mg: หน่วยมิลลิกรัม

μ g: หน่วยไมโครกรัม

L: หน่วยลิตร

mL: หน่วยมิลลิลิตร

รายงานคุณภาพน้ำประปาสถานีผลิตน้ำปากฝาง

รายการ	หน่วย	เกณฑ์ กปภ.	ผลทดสอบคุณภาพน้ำ			แหล่งที่มา
			ค่าต่ำสุด	ค่าสูงสุด	ผลการประเมิน	
คุณลักษณะทางกายภาพ						
สีปรากฏ	Co.Pt.	≤ 15	ND	6	✓	เป็นไปตามธรรมชาติ น้ำเสียจากเกษตรกรรมและอุตสาหกรรม
รสและกลิ่น	-	ไม่เป็นที่น่ารังเกียจ	ไม่เป็นที่น่ารังเกียจ	ไม่เป็นที่น่ารังเกียจ	✓	เป็นไปตามธรรมชาติ น้ำเสียจากเกษตรกรรมและอุตสาหกรรม
ความขุ่น	NTU	≤ 4	0.04	1.10	✓	เป็นไปตามธรรมชาติ น้ำเสียจากเกษตรกรรมและอุตสาหกรรม
ความเป็นกรด-ด่าง	-	6.5-8.5	7.70	8.07	✓	เป็นไปตามธรรมชาติ น้ำเสียจากเกษตรกรรมและอุตสาหกรรม
คุณลักษณะทางเคมี						
ของแข็งละลายน้ำทั้งหมด	mg/L	≤ 600	74	103	✓	พบในสิ่งแวดล้อมตามธรรมชาติ
เหล็ก	mg/L	≤ 0.3	ND	0.06	✓	พบในสิ่งแวดล้อมตามธรรมชาติ การฟุ้งกระจายของแร่ธาตุและสารพิษ
แมงกานีส	mg/L	≤ 0.3	ND	0.04	✓	พบในสิ่งแวดล้อมตามธรรมชาติ
ทองแดง	mg/L	≤ 2.0	ND	0.06	✓	การฟุ้งกระจายของแร่ธาตุและสารพิษ
สังกะสี	mg/L	≤ 3.0	ND	0.05	✓	พบในสิ่งแวดล้อมตามธรรมชาติ การฟุ้งกระจายของแร่ธาตุและสารพิษ
ความกระด้างทั้งหมด	mg/L	≤ 300	70	98	✓	พบในสิ่งแวดล้อมตามธรรมชาติ
ซัลเฟต	mg/L	≤ 250	2.4	5.6	✓	พบในสิ่งแวดล้อมตามธรรมชาติ
คลอไรด์	mg/L	≤ 250	5.0	11.5	✓	พบในสิ่งแวดล้อมตามธรรมชาติ
ฟลูออไรด์	mg/L	≤ 0.7	0.10	0.28	✓	พบในสิ่งแวดล้อมตามธรรมชาติ
ไนเตรท	mg/L	≤ 50	0.02	0.29	✓	น้ำชะสารปรับปรุงดิน การรั่วซึมจากถังเกราะที่ระบายน้ำเสีย
ไนไตรท์	mg/L	≤ 3	ND	0.03	✓	น้ำชะสารปรับปรุงดิน การรั่วซึมจากถังเกราะที่ระบายน้ำเสีย
คุณลักษณะทางจุลชีววิทยา						
โคลิฟอร์มแบคทีเรียทั้งหมด	ต่อ 100 mL	ไม่พบ	ไม่พบ	ไม่พบ	✓	พบในสิ่งแวดล้อมตามธรรมชาติ ของเสียจากมนุษย์และสัตว์
อีโคไล	ต่อ 100 mL	ไม่พบ	ไม่พบ	ไม่พบ	✓	พบในสิ่งแวดล้อมตามธรรมชาติ ของเสียจากมนุษย์และสัตว์
สแตฟิโลค็อกคัส ออเรียส	ต่อ 100 mL	ไม่พบ	ไม่พบ	ไม่พบ	✓	พบในสิ่งแวดล้อมตามธรรมชาติ ของเสียจากมนุษย์และสัตว์
แซลโมเนลลา	ต่อ 100 mL	ไม่พบ	ไม่พบ	ไม่พบ	✓	พบในสิ่งแวดล้อมตามธรรมชาติ ของเสียจากมนุษย์และสัตว์
คลอสทริเดียม เพอร์ฟริงเจนส์	ต่อ 100 mL	ไม่พบ	ไม่พบ	ไม่พบ	✓	พบในสิ่งแวดล้อมตามธรรมชาติ ของเสียจากมนุษย์และสัตว์

รายงานคุณภาพน้ำประปาสถานีผลิตน้ำปากฝาง

รายการ	หน่วย	เกณฑ์ กปภ.	ผลทดสอบคุณภาพน้ำ			แหล่งที่มา
			ค่าต่ำสุด	ค่าสูงสุด	ผลการประเมิน	
สารเป็นพิษ						
ปรอท	mg/L	≤ 0.001	ND	ND	✓	การฟุ้งร่อนของแร่ น้ำเสียจากเกษตรกรรม และอุตสาหกรรม
ตะกั่ว	mg/L	≤ 0.01	ND	ND	✓	การฟุ้งร่อนของแร่ การกัดกร่อนระบบท่อ และสุขภัณฑ์
สารหนู	mg/L	≤ 0.01	<0.0025	<0.0025	✓	การฟุ้งร่อนของแร่ น้ำเสียจากเกษตรกรรม และอุตสาหกรรม
ซัลเฟต	mg/L	≤ 0.01	ND	ND	✓	การฟุ้งร่อนของแร่ ของเสียจากโรงกลั่นน้ำมัน และเหมืองแร่
โครเมียม	mg/L	≤ 0.05	ND	ND	✓	การฟุ้งร่อนของแร่ อุตสาหกรรมเหล็ก และเยื่อกระดาษ
แคดเมียม	mg/L	≤ 0.003	ND	ND	✓	การฟุ้งร่อนของแร่ น้ำเสียจากอุตสาหกรรมโลหะ แบตเตอรี่และสี
แบเรียม	mg/L	≤ 0.7	0.017	0.017	✓	การฟุ้งร่อนของแร่ น้ำเสียจากอุตสาหกรรมโลหะ
ไซยาไนด์	mg/L	≤ 0.07	0.0011	0.0011	✓	น้ำเสียจากอุตสาหกรรมโลหะ พลาสติก และปุ๋ย
สารเคมีที่ใช้ป้องกันและกำจัดศัตรูพืช						
อัลตรินและดีลตริน	µg/L	≤ 0.03	<0.002	<0.002	✓	การใช้สารกำจัดศัตรูพืชในการทำเกษตรกรรม
คลอเดน	µg/L	≤ 0.2	<0.002	<0.002	✓	การใช้สารกำจัดศัตรูพืชในการทำเกษตรกรรม
ดีดีที	µg/L	≤ 1	<0.002	<0.002	✓	การใช้สารกำจัดศัตรูพืชในการทำเกษตรกรรม
เฮปตาคลอร์และเฮปตาคลอร์อีพอกไซด์	µg/L	≤ 0.03	<0.002	<0.002	✓	การใช้สารกำจัดศัตรูพืชในการทำเกษตรกรรม
เฮกซะคลอโรเบนซีน	µg/L	≤ 1	<0.002	<0.002	✓	การใช้สารกำจัดศัตรูพืชในการทำเกษตรกรรม
ลินเดน	µg/L	≤ 2	<0.002	<0.002	✓	การใช้สารกำจัดศัตรูพืชในการทำเกษตรกรรม
เมททอกซิลคลอร์	µg/L	≤ 20	<0.002	<0.002	✓	การใช้สารกำจัดศัตรูพืชในการทำเกษตรกรรม
ไตรฮาโลมีเทน						
คลอโรฟอร์ม	µg/L	≤ 300	37	37	✓	ผลพลอยได้จากการใช้คลอรีนกำจัดเชื้อโรค
โบรมไคคลอโรมีเทน	µg/L	≤ 60	5.5	5.5	✓	ผลพลอยได้จากการใช้คลอรีนกำจัดเชื้อโรค
ไดโบรมไคคลอโรมีเทน	µg/L	≤ 100	<5.0	<5.0	✓	ผลพลอยได้จากการใช้คลอรีนกำจัดเชื้อโรค
โบรมิฟอร์ม	µg/L	≤ 100	<5.0	<5.0	✓	ผลพลอยได้จากการใช้คลอรีนกำจัดเชื้อโรค
ผลรวมอัตราส่วนไตรฮาโลมีเทน	-	≤ 1	0.22	0.22	✓	ผลพลอยได้จากการใช้คลอรีนกำจัดเชื้อโรค

หมายเหตุ: ✓ คือผ่านเกณฑ์ ✗ คือไม่ผ่านเกณฑ์ ND คือไม่สามารถตรวจพบ

รายงานคุณภาพน้ำประปาสถานีผลิตน้ำตรอน

รายการ	หน่วย	เกณฑ์ กปภ.	ผลทดสอบคุณภาพน้ำ			แหล่งที่มา
			ค่าต่ำสุด	ค่าสูงสุด	ผลการประเมิน	
คุณลักษณะทางกายภาพ						
สีปรากฏ	Co.Pt.	≤ 15	ND	6	✓	เป็นไปตามธรรมชาติ น้ำเสียจากเกษตรกรรม และอุตสาหกรรม
รสและกลิ่น	-	ไม่เป็นที่น่ารังเกียจ	ไม่เป็นที่น่ารังเกียจ	ไม่เป็นที่น่ารังเกียจ	✓	เป็นไปตามธรรมชาติ น้ำเสียจากเกษตรกรรม และอุตสาหกรรม
ความขุ่น	NTU	≤ 4	0.12	3.30	✓	เป็นไปตามธรรมชาติ น้ำเสียจากเกษตรกรรม และอุตสาหกรรม
ความเป็นกรด-ด่าง	-	6.5-8.5	7.67	8.10	✓	เป็นไปตามธรรมชาติ น้ำเสียจากเกษตรกรรม และอุตสาหกรรม
คุณลักษณะทางเคมี						
ของแข็งละลายน้ำทั้งหมด	mg/L	≤ 600	74	103	✓	พบในสิ่งแวดล้อมตามธรรมชาติ
เหล็ก	mg/L	≤ 0.3	ND	0.05	✓	พบในสิ่งแวดล้อมตามธรรมชาติ การผุกร่อนระบบท่อและสุขภัณฑ์
แมงกานีส	mg/L	≤ 0.3	ND	0.04	✓	พบในสิ่งแวดล้อมตามธรรมชาติ
ทองแดง	mg/L	≤ 2.0	ND	0.03	✓	การผุกร่อนของแร่ ระบบท่อและสุขภัณฑ์
สังกะสี	mg/L	≤ 3.0	ND	0.06	✓	พบในสิ่งแวดล้อมตามธรรมชาติ การผุกร่อนระบบท่อและสุขภัณฑ์
ความกระด้างทั้งหมด	mg/L	≤ 300	68	99	✓	พบในสิ่งแวดล้อมตามธรรมชาติ
ซัลเฟต	mg/L	≤ 250	3.0	13.0	✓	พบในสิ่งแวดล้อมตามธรรมชาติ
คลอไรด์	mg/L	≤ 250	4.2	15.4	✓	พบในสิ่งแวดล้อมตามธรรมชาติ
ฟลูออไรด์	mg/L	≤ 0.7	0.09	0.37	✓	พบในสิ่งแวดล้อมตามธรรมชาติ
ไนเตรท	mg/L	≤ 50	0.02	1.20	✓	น้ำชะสารปรับปรุงดิน การรั่วซึมจากถังเกราะ ท่อระบายน้ำเสีย
ไนไตรท์	mg/L	≤ 3	ND	0.03	✓	น้ำชะสารปรับปรุงดิน การรั่วซึมจากถังเกราะ ท่อระบายน้ำเสีย
คุณลักษณะทางจุลชีววิทยา						
โคลิฟอร์มแบคทีเรียทั้งหมด	ต่อ 100 mL	ไม่พบ	ไม่พบ	ไม่พบ	✓	พบในสิ่งแวดล้อมตามธรรมชาติ ของเสียจากมนุษย์และสัตว์
อีโคไล	ต่อ 100 mL	ไม่พบ	ไม่พบ	ไม่พบ	✓	พบในสิ่งแวดล้อมตามธรรมชาติ ของเสียจากมนุษย์และสัตว์
สแตฟฟิโลค็อกคัส ออเรียส	ต่อ 100 mL	ไม่พบ	ไม่พบ	ไม่พบ	✓	พบในสิ่งแวดล้อมตามธรรมชาติ ของเสียจากมนุษย์และสัตว์
แซลโมเนลลา	ต่อ 100 mL	ไม่พบ	ไม่พบ	ไม่พบ	✓	พบในสิ่งแวดล้อมตามธรรมชาติ ของเสียจากมนุษย์และสัตว์
คลอสทริเดียม เพอร์ฟริงเจนส์	ต่อ 100 mL	ไม่พบ	ไม่พบ	ไม่พบ	✓	พบในสิ่งแวดล้อมตามธรรมชาติ ของเสียจากมนุษย์และสัตว์

รายงานคุณภาพน้ำประปาสถานีผลิตน้ำตรอน

รายการ	หน่วย	เกณฑ์ กปภ.	ผลทดสอบคุณภาพน้ำ			แหล่งที่มา
			ค่าต่ำสุด	ค่าสูงสุด	ผลการประเมิน	
สารเป็นพิษ						
ปรอท	mg/L	≤ 0.001	ND	ND	✓	การฟุ้งร่อนของแร่ น้ำเสียจากเกษตรกรรม และอุตสาหกรรม
ตะกั่ว	mg/L	≤ 0.01	ND	ND	✓	การฟุ้งร่อนของแร่ การกัดกร่อนระบบท่อ และสุขภัณฑ์
สารหนู	mg/L	≤ 0.01	<0.0025	<0.0025	✓	การฟุ้งร่อนของแร่ น้ำเสียจากเกษตรกรรม และอุตสาหกรรม
ซัลไฟเนียม	mg/L	≤ 0.01	ND	ND	✓	การฟุ้งร่อนของแร่ ของเสียจากโรงกลั่นน้ำมัน และเหมืองแร่
โครเมียม	mg/L	≤ 0.05	ND	ND	✓	การฟุ้งร่อนของแร่ อุตสาหกรรมเหล็ก และเยื่อกระดาษ
แคดเมียม	mg/L	≤ 0.003	0.0006	0.0006	✓	การฟุ้งร่อนของแร่ น้ำเสียจากอุตสาหกรรมโลหะ แบตเตอรี่และสี
แบเรียม	mg/L	≤ 0.7	0.016	0.016	✓	การฟุ้งร่อนของแร่ น้ำเสียจากอุตสาหกรรมโลหะ
ไซยาไนด์	mg/L	≤ 0.07	0.0013	0.0013	✓	น้ำเสียจากอุตสาหกรรมโลหะ พลาสติก และปุ๋ย
สารเคมีที่ใช้ป้องกันและกำจัดศัตรูพืช						
อัลตรินและดิลตริน	µg/L	≤ 0.03	<0.002	<0.002	✓	การใช้สารกำจัดศัตรูพืชในการทำเกษตรกรรม
คลอเดน	µg/L	≤ 0.2	<0.002	<0.002	✓	การใช้สารกำจัดศัตรูพืชในการทำเกษตรกรรม
ดีดีที	µg/L	≤ 1	<0.002	<0.002	✓	การใช้สารกำจัดศัตรูพืชในการทำเกษตรกรรม
เฮปตาคลอร์และเฮปตาคลอร์อีพอกไซด์	µg/L	≤ 0.03	0.006	0.006	✓	การใช้สารกำจัดศัตรูพืชในการทำเกษตรกรรม
เฮกซะคลอโรเบนซีน	µg/L	≤ 1	<0.002	<0.002	✓	การใช้สารกำจัดศัตรูพืชในการทำเกษตรกรรม
ลินเดน	µg/L	≤ 2	<0.002	<0.002	✓	การใช้สารกำจัดศัตรูพืชในการทำเกษตรกรรม
เมททอกซิคัลอร์	µg/L	≤ 20	<0.002	<0.002	✓	การใช้สารกำจัดศัตรูพืชในการทำเกษตรกรรม
ไตรฮาโลมีเทน						
คลอโรฟอร์ม	µg/L	≤ 300	40	40	✓	ผลพลอยได้จากการใช้คลอรีนกำจัดเชื้อโรค
โบรโมไคคลอโรมีเทน	µg/L	≤ 60	5.8	5.8	✓	ผลพลอยได้จากการใช้คลอรีนกำจัดเชื้อโรค
ไดโบรโมคลอโรมีเทน	µg/L	≤ 100	<5.0	<5.0	✓	ผลพลอยได้จากการใช้คลอรีนกำจัดเชื้อโรค
โบรโมฟอร์ม	µg/L	≤ 100	<5.0	<5.0	✓	ผลพลอยได้จากการใช้คลอรีนกำจัดเชื้อโรค
ผลรวมอัตราส่วนไตรฮาโลมีเทน	-	≤ 1	0.23	0.23	✓	ผลพลอยได้จากการใช้คลอรีนกำจัดเชื้อโรค

หมายเหตุ: ✓ คือผ่านเกณฑ์ ✗ คือไม่ผ่านเกณฑ์ ND คือไม่สามารถตรวจพบ

รายงานคุณภาพน้ำประปาสถานีจ่ายน้ำบ้านด่านนาขาม

รายการ	หน่วย	เกณฑ์ กปภ.	ผลทดสอบคุณภาพน้ำ			แหล่งที่มา
			ค่าต่ำสุด	ค่าสูงสุด	ผลการประเมิน	
คุณลักษณะทางกายภาพ						
สีปรากฏ	Co.Pt.	≤ 15	ND	7	✓	เป็นไปตามธรรมชาติ น้ำเสียจากเกษตรกรรมและอุตสาหกรรม
รสและกลิ่น	-	ไม่เป็นที่น่ารังเกียจ	ไม่เป็นที่น่ารังเกียจ	ไม่เป็นที่น่ารังเกียจ	✓	เป็นไปตามธรรมชาติ น้ำเสียจากเกษตรกรรมและอุตสาหกรรม
ความขุ่น	NTU	≤ 4	0.21	1.20	✓	เป็นไปตามธรรมชาติ น้ำเสียจากเกษตรกรรมและอุตสาหกรรม
ความเป็นกรด-ด่าง	-	6.5-8.5	7.72	8.16	✓	เป็นไปตามธรรมชาติ น้ำเสียจากเกษตรกรรมและอุตสาหกรรม
คุณลักษณะทางเคมี						
ของแข็งละลายน้ำทั้งหมด	mg/L	≤ 600	73	103	✓	พบในสิ่งแวดล้อมตามธรรมชาติ
เหล็ก	mg/L	≤ 0.3	ND	0.08	✓	พบในสิ่งแวดล้อมตามธรรมชาติ การผุกร่อนระบบท่อและสุขภัณฑ์
แมงกานีส	mg/L	≤ 0.3	ND	0.07	✓	พบในสิ่งแวดล้อมตามธรรมชาติ
ทองแดง	mg/L	≤ 2.0	ND	0.06	✓	การผุกร่อนของแร่ ระบบท่อและสุขภัณฑ์
สังกะสี	mg/L	≤ 3.0	ND	0.08	✓	พบในสิ่งแวดล้อมตามธรรมชาติ การผุกร่อนระบบท่อและสุขภัณฑ์
ความกระด้างทั้งหมด	mg/L	≤ 300	70	98	✓	พบในสิ่งแวดล้อมตามธรรมชาติ
ซัลเฟต	mg/L	≤ 250	2.2	6.0	✓	พบในสิ่งแวดล้อมตามธรรมชาติ
คลอไรด์	mg/L	≤ 250	4.5	28	✓	พบในสิ่งแวดล้อมตามธรรมชาติ
ฟลูออไรด์	mg/L	≤ 0.7	ND	0.10	✓	พบในสิ่งแวดล้อมตามธรรมชาติ
ไนเตรท	mg/L	≤ 50	0.06	0.78	✓	น้ำชะสารปรับปรุงดิน การรั่วซึมจากถังเกรอะที่ระบายน้ำเสีย
ไนไตรท์	mg/L	≤ 3	0.01	0.02	✓	น้ำชะสารปรับปรุงดิน การรั่วซึมจากถังเกรอะที่ระบายน้ำเสีย
คุณลักษณะทางจุลชีววิทยา						
โคลิฟอร์มแบคทีเรียทั้งหมด	ต่อ 100 mL	ไม่พบ	ไม่พบ	ไม่พบ	✓	พบในสิ่งแวดล้อมตามธรรมชาติ ของเสียจากมนุษย์และสัตว์
อีโคไล	ต่อ 100 mL	ไม่พบ	ไม่พบ	ไม่พบ	✓	พบในสิ่งแวดล้อมตามธรรมชาติ ของเสียจากมนุษย์และสัตว์
สแตฟฟีโลค็อกคัส ออเรียส	ต่อ 100 mL	ไม่พบ	ไม่พบ	ไม่พบ	✓	พบในสิ่งแวดล้อมตามธรรมชาติ ของเสียจากมนุษย์และสัตว์
แซลโมเนลลา	ต่อ 100 mL	ไม่พบ	ไม่พบ	ไม่พบ	✓	พบในสิ่งแวดล้อมตามธรรมชาติ ของเสียจากมนุษย์และสัตว์
คลอสทริเดียม เพอร์ฟริงเจนส์	ต่อ 100 mL	ไม่พบ	ไม่พบ	ไม่พบ	✓	พบในสิ่งแวดล้อมตามธรรมชาติ ของเสียจากมนุษย์และสัตว์

รายงานคุณภาพน้ำประปาสถานีจ่ายน้ำบ้านด่านนาขาม

รายการ	หน่วย	เกณฑ์ กปภ.	ผลทดสอบคุณภาพน้ำ			แหล่งที่มา
			ค่าต่ำสุด	ค่าสูงสุด	ผลการประเมิน	
สารเป็นพิษ						
ปรอท	mg/L	≤ 0.001	ND	ND	✓	การฟุ้งร่อนของแร่ น้ำเสียจากเกษตรกรรม และอุตสาหกรรม
ตะกั่ว	mg/L	≤ 0.01	ND	ND	✓	การฟุ้งร่อนของแร่ การกัดกร่อนระบบท่อ และสุขภัณฑ์
สารหนู	mg/L	≤ 0.01	<0.0025	<0.0025	✓	การฟุ้งร่อนของแร่ น้ำเสียจากเกษตรกรรม และอุตสาหกรรม
ซัลไฟเนียม	mg/L	≤ 0.01	ND	ND	✓	การฟุ้งร่อนของแร่ ของเสียจากโรงกลั่นน้ำมัน และเหมืองแร่
โครเมียม	mg/L	≤ 0.05	ND	ND	✓	การฟุ้งร่อนของแร่ อุตสาหกรรมเหล็ก และเยื่อกระดาษ
แคดเมียม	mg/L	≤ 0.003	ND	ND	✓	การฟุ้งร่อนของแร่ น้ำเสียจากอุตสาหกรรมโลหะ แบตเตอรี่และสี
แบเรียม	mg/L	≤ 0.7	0.014	0.014	✓	การฟุ้งร่อนของแร่ น้ำเสียจากอุตสาหกรรมโลหะ
ไซยาไนด์	mg/L	≤ 0.07	<0.001	<0.001	✓	น้ำเสียจากอุตสาหกรรมโลหะ พลาสติก และปุ๋ย
สารเคมีที่ใช้ป้องกันและกำจัดศัตรูพืช						
อัลตรินและดิลตริน	µg/L	≤ 0.03	<0.002	<0.002	✓	การใช้สารกำจัดศัตรูพืชในการทำเกษตรกรรม
คลอเดน	µg/L	≤ 0.2	<0.002	<0.002	✓	การใช้สารกำจัดศัตรูพืชในการทำเกษตรกรรม
ดีดีที	µg/L	≤ 1	<0.002	<0.002	✓	การใช้สารกำจัดศัตรูพืชในการทำเกษตรกรรม
เฮปตาคลอร์และเฮปตาคลอร์อีพอกไซด์	µg/L	≤ 0.03	0.006	0.006	✓	การใช้สารกำจัดศัตรูพืชในการทำเกษตรกรรม
เฮกซะคลอโรเบนซีน	µg/L	≤ 1	<0.002	<0.002	✓	การใช้สารกำจัดศัตรูพืชในการทำเกษตรกรรม
ลินเดน	µg/L	≤ 2	<0.002	<0.002	✓	การใช้สารกำจัดศัตรูพืชในการทำเกษตรกรรม
เมททอกซิคัลลอร์	µg/L	≤ 20	<0.002	<0.002	✓	การใช้สารกำจัดศัตรูพืชในการทำเกษตรกรรม
ไตรฮาโลมีเทน						
คลอโรฟอร์ม	µg/L	≤ 300	40	40	✓	ผลพลอยได้จากการใช้คลอรีนกำจัดเชื้อโรค
โบรโมไคคลอโรมีเทน	µg/L	≤ 60	5.6	5.6	✓	ผลพลอยได้จากการใช้คลอรีนกำจัดเชื้อโรค
ไดโบรโมคลอโรมีเทน	µg/L	≤ 100	<5.0	<5.0	✓	ผลพลอยได้จากการใช้คลอรีนกำจัดเชื้อโรค
โบรโมฟอร์ม	µg/L	≤ 100	<5.0	<5.0	✓	ผลพลอยได้จากการใช้คลอรีนกำจัดเชื้อโรค
ผลรวมอัตราส่วนไตรฮาโลมีเทน	-	≤ 1	0.23	0.23	✓	ผลพลอยได้จากการใช้คลอรีนกำจัดเชื้อโรค

หมายเหตุ: ✓ คือผ่านเกณฑ์ ✗ คือไม่ผ่านเกณฑ์ ND คือไม่สามารถตรวจพบ

การเฝ้าระวังสิ่งปนเปื้อน (เชื้อโรคและสารเป็นพิษ)

Acanthamoeba spp.

อะแคนทามีบา (*Acanthamoeba* spp.) เป็นโปรโตซัวฉวยโอกาสที่จัดเป็นจุลินทรีย์ก่อโรคในมนุษย์ชนิดร้ายแรง พบได้ในแหล่งน้ำ เช่น ทะเลสาบ คู บ่อน้ำขัง น้ำในสระว่ายน้ำ น้ำสกปรก โคลนเลน น้ำกร่อย และ น้ำทะเล เป็นต้น ติดต่อกับคนโดยผ่านระบบทางเดินหายใจ แผลที่ผิวหนัง หรือ เยื่อเมือกต่างๆ เช่น ตา ปาก โพรงจมูก และ ช่องคลอด ดังนี้

1. การติดเชื้อที่ตา ส่วนใหญ่พบในผู้ที่ใช้คอนแทคเลนส์แล้วล้างเลนส์ด้วยน้ำยาไม่สะอาด หรือมีสิ่งแปลกปลอมเข้าตาแล้วล้างตาด้วยน้ำที่ไม่สะอาด อาการที่พบ คือ ระคายเคืองตา ปวดตา น้ำตาไหล กลัวแสง ปวดตาอย่างมาก และหากเชื้อลุกลามจะทำให้ตาบอดได้

2. การติดเชื้อที่สมอง เกิดจากเชื้อเข้าสู่กระแสเลือด อาการที่พบ คือ อาการแรกเริ่มคล้ายอาการของไข้หวัด ต่อมาอาการจะคล้ายโรคฝีหรือเนื้องอกในสมอง ได้แก่ ชัก สับสน ประสาทหลอน มึนงง ง่วงซึม โคม่า และเสียชีวิต ซึ่งระยะเวลาตั้งแต่เริ่มมีอาการจนถึงเสียชีวิตนานประมาณ 3 สัปดาห์

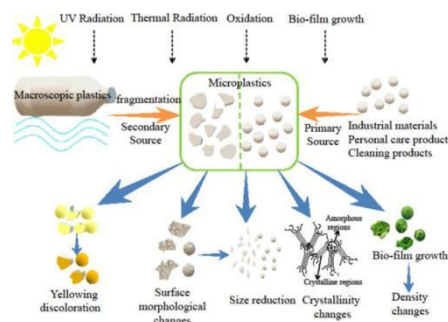
3. การติดเชื้อที่ระบบทางเดินหายใจ ทำให้เกิดอาการปอดอักเสบ

4. การติดเชื้อที่ผิวหนัง อาการที่พบ คือ เจ็บและเป็นแผลเรื้อรัง

จากความอันตรายของเชื้ออย่างร้ายแรงทำให้กระบวนการผลิตน้ำประปา ต้องเพิ่มความใส่ใจมากยิ่งขึ้น เนื่องจากเชื่อดังกล่าวมีความทนทานต่อคลอรีนสูงมาก ซึ่งการผลิตน้ำประปามีหลายกระบวนการที่ต่อเนื่องกัน และแต่ละกระบวนการช่วยกันทำหน้าที่กำจัดเชื้อโรค โดยเมื่อพิจารณาผลรวมของทุกขั้นตอนแล้วจะได้ผลลัพธ์ของการกำจัดเชื้อโรคที่มีประสิทธิภาพเพียงพอ ตามหลักการบริหารความเสี่ยงด้วยแนวคิด Multiple-barriers

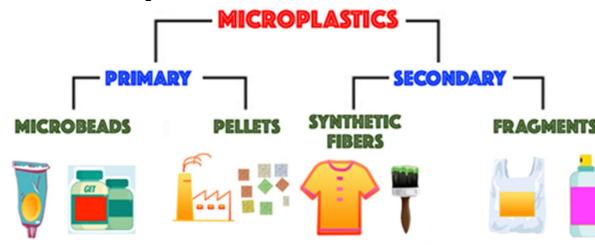
เอกสารอ้างอิง

1. รศ.พญ.ดารารวรรณ วนะชีวนาวิน. (2556, 1 เมษายน). เล่นน้ำสงกรานต์ให้ปลอดภัยจากปรสิต. สืบค้นจาก <https://www.si.mahidol.ac.th/th/healthdetail.asp?aid=860>
2. นิจศิริ เรืองรังษี, และชนิดา พลานูเวช (2554). การเฝ้าระวังสุขภาพและความเสี่ยงจากการติดเชื้ออะแคนทามีบา (*Acanthamoeba* spp. Infection's Health and Risk Watch)
3. ดารารวรรณ วนะชีวนาวิน. (2560). โปรโตซัวทางการแพทย์ (พิมพ์ครั้งที่ 6). กรุงเทพฯ: โรงพิมพ์วัฒนาพานิช
4. ศุภชัย เนื่อนवलสุวรรณ และคณะ (2563). การวิเคราะห์ความเสี่ยงคุณภาพน้ำประปาของการประปาส่วนภูมิภาค(Risk Analysis for PWA Water Quality)



ไมโครพลาสติก

ไมโครพลาสติก (Microplastics) คือ อนุภาคพลาสติกที่มีขนาดเส้นผ่าศูนย์กลางเล็กกว่า 5 มิลลิเมตร มักเกิดจากการย่อยสลายหรือแตกหักของขยะพลาสติกขนาดใหญ่ หรือเกิดจากพลาสติกที่มีการสร้างให้มีขนาดเล็ก เพื่อให้เหมาะกับวัตถุประสงค์การใช้งาน ส่วนใหญ่มีรูปร่างทรงกลม ทรงรี หรือบางครั้งมีรูปร่างไม่แน่นอน โดยไมโครพลาสติกสามารถแบ่งได้เป็น 2 ประเภท คือ



1. Primary microplastics เป็นพลาสติกที่ถูกผลิตให้มีขนาดเล็กมาตั้งแต่ต้น เพื่อการใช้ประโยชน์เฉพาะด้าน เช่น เม็ดพลาสติกที่นำมาใช้เป็นวัสดุตั้งต้นของการผลิตผลิตภัณฑ์พลาสติก (Plastic pellet) เม็ดพลาสติกที่อยู่ในผลิตภัณฑ์ทำความสะอาดผิวหน้า เครื่องสำอาง หรือยาสีฟัน (Plastic scrub) ซึ่งมักเรียกกันว่า ไมโครบีดส์ (Microbeads) หรือเม็ดสกรับ ไมโครพลาสติกประเภทนี้สามารถแพร่กระจายสู่สิ่งแวดล้อมทางทะเลจากการทิ้งของเสียโดยตรงจากบ้านเรือนสู່แหล่งน้ำและไหลลงสู่ทะเล

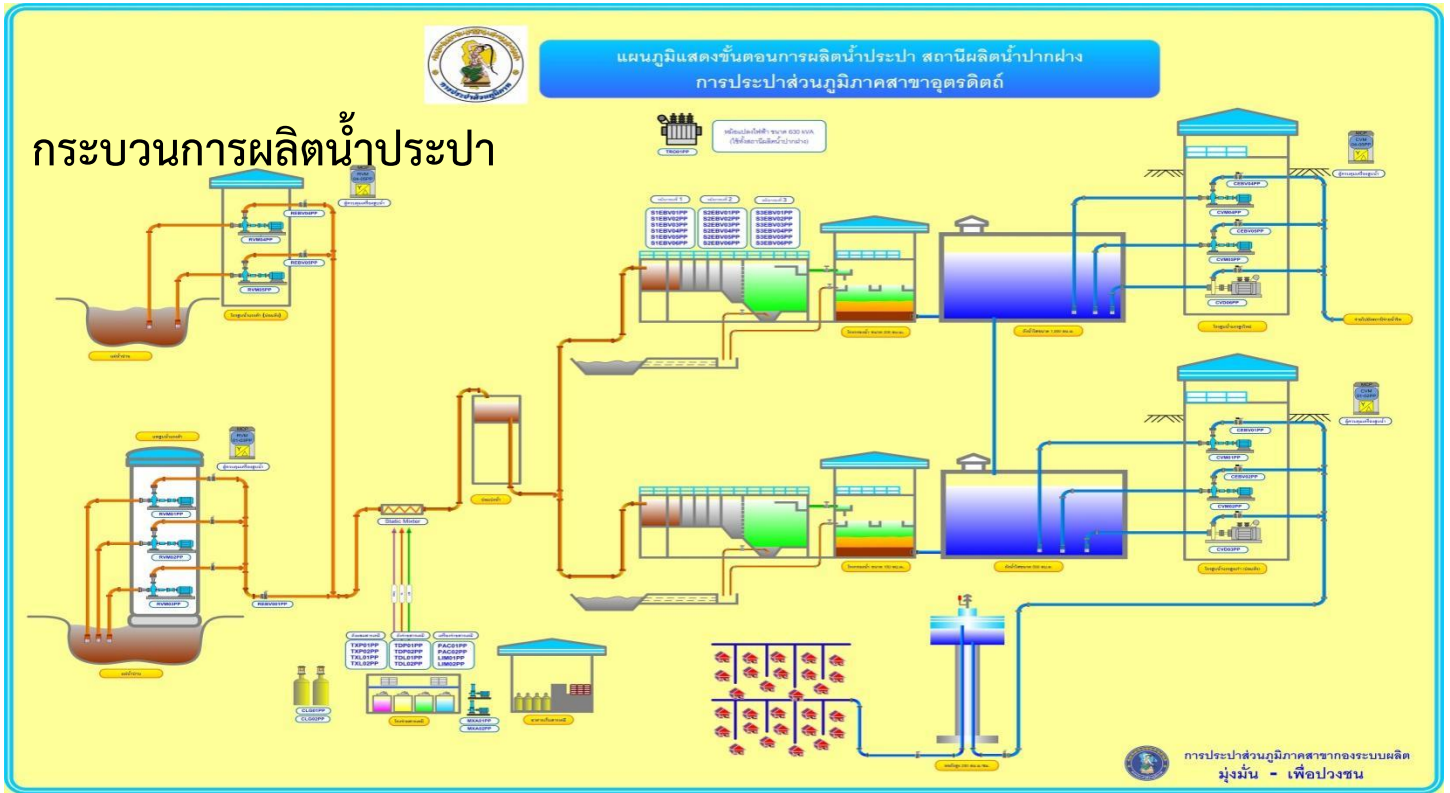
2. Secondary microplastics เป็นพลาสติกที่เกิดจากพลาสติกที่มีขนาดใหญ่ หรือมาโครพลาสติก (Macroplastic) ซึ่งสะสมอยู่ในสิ่งแวดล้อมเป็นเวลานานเกิดการย่อยสลายหรือแตกหัก โดยกระบวนการย่อยสลายพลาสติกขนาดใหญ่ให้กลายเป็นพลาสติกขนาดเล็กนี้สามารถเกิดได้ทั้งกระบวนการย่อยสลายทางกล (Mechanical degradation) กระบวนการย่อยสลายทางเคมี (Chemical degradation) กระบวนการย่อยสลายทางชีวภาพ (Biological degradation) และกระบวนการย่อยสลายด้วยแสงอาทิตย์ (UV degradation) ซึ่งกระบวนการเหล่านี้จะทำให้สารแต่งเติมในพลาสติกหลุดออก ส่งผลให้โครงสร้างของพลาสติกเกิดการแตกตัวจนมีขนาดเล็ก กลายเป็นสารแขวนลอยปะปนอยู่ในแม่น้ำและทะเล

มีรายงานเกี่ยวกับผลกระทบต่อร่างกายในสัตว์ที่กินเม็ดไมโครพลาสติกเข้าไป เช่น การทำลายเนื้อเยื่อหลอดเลือด และมีผลกระทบต่อระบบหัวใจ อีกทั้ง ยังมีรายงานเกี่ยวกับสารที่เป็นองค์ประกอบและพบการปนเปื้อนอยู่ในไมโครพลาสติกมักเป็นสารพวก โพลีไซคลิกอะโรมาติกไฮโดรคาร์บอน (PAHs) โพลีคลอรีเนตไบฟีนิล (PCBs) ดีดีที (DDT) และไดออกซิน ซึ่งเป็นสารพิษที่สามารถก่อให้เกิดมะเร็งได้

เอกสารอ้างอิง

1. The chemical behaviors of microplastics in marine environment: A review <https://www.sciencedirect.com/science/article/pii/S0025326X19302036>
2. ฐานข้อมูลส่งเสริมและยกระดับคุณภาพสินค้า OTOP กรมวิทยาศาสตร์บริการ <http://otop.dss.go.th/index.php/en/knowledge/interesting-articles/273-microplastics>

ความรู้เพิ่มเติม



“การอนุรักษ์พลังงาน”

การใช้พลังงานหมุนเวียน

พลังงานหมุนเวียน (Renewable Energy) เป็นแหล่งพลังงานตามธรรมชาติและสามารถนำกลับมาใช้ใหม่ได้ ได้แก่ พลังงานแสงอาทิตย์ พลังงานลม พลังงานน้ำ พลังงานชีวมวล เป็นต้น ซึ่งพลังงานหมุนเวียนที่กำลังได้รับความนิยมเป็นอย่างมาก คือการผลิตไฟฟ้าจากพลังงานแสงอาทิตย์ (Solar Cell) เนื่องจากเป็นพลังงานที่สามารถนำมาใช้ได้อย่างรวดเร็วและอายุการใช้งานยาวนาน ทั้งยังช่วยลดปัญหามลพิษอีกทางหนึ่งด้วย

ข้อดีของการใช้พลังงานหมุนเวียน

1. สามารถประหยัดค่าไฟฟ้าได้
2. ติดตั้งพร้อมใช้งานได้อย่างรวดเร็ว
2. มีอายุการใช้งานที่ยาวนาน
3. ช่วยลดการขาดแคลนพลังงานของประเทศ



Solar Cell

การใช้เครื่องใช้ไฟฟ้าประหยัดพลังงาน

เครื่องใช้ไฟฟ้าประหยัดพลังงาน เป็นอุปกรณ์ไฟฟ้าที่ใช้กระแสไฟฟ้าน้อย หรือเป็นอุปกรณ์ที่มีประสิทธิภาพสูง ถ้าเป็นเครื่องปรับอากาศ ก็หมายถึงเครื่องปรับอากาศที่ทำความเย็นได้มากโดยใช้พลังงานไฟฟ้าน้อย เช่น เครื่องปรับอากาศเบอร์ ๕ หรือแบบ Inverter ถ้าเป็นไฟฟ้าระบบแสงสว่าง หมายถึงคุณภาพของหลอดไฟที่สามารถให้แสงสว่างได้มาก โดยใช้พลังงานไฟฟ้าเช่น

หลอด LED



หลอด LED

ข้อดีของการใช้เครื่องใช้ไฟฟ้าประหยัดพลังงาน

๑. สามารถประหยัดค่าไฟฟ้าลงได้ เนื่องจากตัวอุปกรณ์ใช้กระแสไฟฟ้าน้อยกว่าอุปกรณ์ไฟฟ้าแบบเดิม
๒. ใช้อุปกรณ์ได้เหมาะสมกับลักษณะอาคาร โดยไม่ต้องสิ้นเปลืองพลังงานในส่วนที่ไม่จำเป็น
๓. เป็นประโยชน์โดยรวมต่อการใช้พลังงานของประเทศชาติ

ในส่วนของ กปภ. เครื่องใช้ไฟฟ้าประหยัดพลังงาน มักจะอยู่ในส่วนของอาคารสำนักงาน กปภ.สาขา และสำนักงาน กปภ.เขต โดยมักจะเปิดใช้งานตลอดทั้งวันในวันเปิดทำการ จะเห็นผลการประหยัดพลังงานไฟฟ้าได้ชัดเจน และจะประหยัดพลังงานมากขึ้นเมื่อมีการบริหารจัดการเปิด-ปิด ที่เหมาะสม

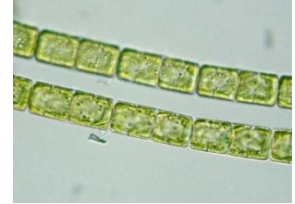
ความรู้เพิ่มเติม

“แพลงก์ตอนพืชที่สามารถพบได้ในบริเวณแหล่งน้ำกร่อย”

พื้นที่ปากแม่น้ำ (Estuary) หรือบริเวณน้ำกร่อย (Brackish water) เป็นบริเวณที่น้ำจืดจากแม่น้ำไหลมาบรรจบกับทะเลเกิดเป็นน้ำกร่อย น้ำบริเวณนี้มีการเปลี่ยนแปลงความเค็มอยู่ตลอดเวลา น้ำที่เกิดจากการผสมกันของน้ำจืดที่ไหลลงมาจากแม่น้ำ ลำคลอง กับน้ำทะเลที่เกิดขึ้นเองในธรรมชาติ มักพบได้ตามพื้นที่รอยต่อของทางน้ำไหล ที่เป็นน้ำจืดไหลลงมาบรรจบกับบริเวณชายทะเล เช่น ปากแม่น้ำ ปากคลอง และปากอ่าว เป็นต้น

Melosira sp.

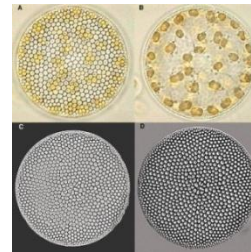
อยู่ในกลุ่มไดอะตอม ขนาด 6-30 μm สามารถทนต่อการเปลี่ยนแปลงความเข้มข้นของเกลือ โดยเฉพาะในบริเวณน้ำขึ้นน้ำลง พบได้ทั้งในน้ำจืด น้ำกร่อย และน้ำทะเล



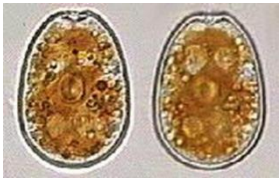
Melosira sp

Coscinodiscus sp.

อยู่ในกลุ่มไดอะตอม ขนาด 30-500 μm พบได้ทั้งในน้ำจืด น้ำกร่อย และน้ำทะเล พบว่าเป็นสาเหตุของการอุดตันชั้นกรอง ส่งผลต่อการให้บริการน้ำประปา



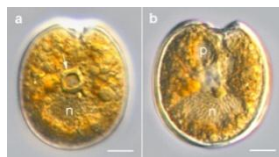
Coscinodiscus radiatu



Prorocentrum sp.

อยู่ในกลุ่มไดโนแฟลกเจลเลตขนาด 30-50 μm สาหร่ายสกุลนี้สามารถสร้างสารพิษได้หลายประเภท เช่น *Prorocentrum lima* และ *Prorocentrum concavum* สร้างสารพิษ Diarrhetic Shellfish Poisoning (DSP) มีฤทธิ์ต่อระบบทางเดินอาหาร พบได้ทั้งในน้ำจืด น้ำกร่อย และ น้ำทะเล

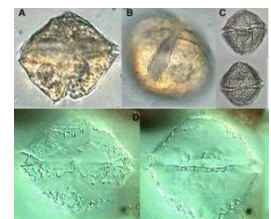
Prorocentrum lima



Prorocentrum concavum

Protoperidinium sp.

อยู่ในกลุ่มไดโนแฟลกเจลเลต ขนาด 50-100 μm พบได้ทั้งในน้ำจืด น้ำกร่อย และ น้ำทะเล



Protoperidinium thorianum

อ้างอิง

ระบบนิเวศน้ำกร่อยแม่น้ำบางปะกง (2548). สถาบันวิจัยและพัฒนาทรัพยากรทางทะเลและชายฝั่ง .

อัจฉราภรณ์ เขียมสมบูรณ์ และคณะ (2545). สาหร่ายหน้าดินขนาดเล็กในป่าชายเลนและระบบนิเวศชายฝั่ง. สำนักงานคณะกรรมการวิจัยแห่งชาติ.

จารุมาต เมฆสัมพันธ์ (2564). จากต้นน้ำถึงปากแม่น้ำบพททางนิเวศอุทกวิทยาและการจัดการเชิงอนุรักษ์. ภาควิชาชีววิทยาประมง คณะประมง มหาวิทยาลัยเกษตรศาสตร์.

Khatoon, U. (1994). To study seasonal variation and the effect of some chemical constituents on species composition of algal flora in the water supplies of Karachi city and its surroundings.

Foden, J., Purdie, D. A., Morris, S., & Nascimento, S. (2005). Epiphytic abundance and toxicity of *Prorocentrum lima* populations in the Fleet Lagoon, UK. *Harmful Algae*, 4(6), 1063-1074.

ข้อมูลติดต่อ

การประปาส่วนภูมิภาคสาขาอุตรดิตถ์

ที่อยู่ 51/4 ต.ผาจุก อ.เมืองอุตรดิตถ์ จ.อุตรดิตถ์

เบอร์โทร 055-479-874

อีเมล 5512026 @ pwa.co.th

PWA Contact Center: โทร 1662

LINE Official: @PWAThailand

PWA Mobile Application: PWA1662

Website: www.pwa.co.th

Facebook: [provincialwaterworksauthority](https://www.facebook.com/provincialwaterworksauthority)

