



รายงานความเชื่อมั่นคุณภาพ น้ำประปาประจำปี 2566

การประปาส่วนภูมิภาคสาขาสวรรคโลก



รายงานฉบับนี้ได้จัดทำขึ้นเพื่อเผยแพร่ข้อมูลคุณภาพน้ำในปีงบประมาณ 2566 (ตุลาคม 2565 ถึง กันยายน 2566) ของ กปภ. สาขาสุวรรณโลก ให้แก่ผู้บริโภค โดยประกอบด้วยข้อมูล แหล่งน้ำดิบ รายงานคุณภาพน้ำ การเฝ้าระวังสิ่งปนเปื้อน และความรู้เพิ่มเติมที่จำเป็น ทั้งนี้การประสานส่วนภูมิภาคมุ่งมั่นที่จะพัฒนาการให้บริการตามหลักสากลและบริหารจัดการน้ำประปาอย่างต่อเนื่อง โดยมีการเฝ้าระวังคุณภาพน้ำตลอด 24 ชั่วโมง และจัดให้มีกระบวนการควบคุมคุณภาพน้ำตั้งแต่แหล่งน้ำที่เป็นวัตถุดิบในการผลิต กระบวนการผลิตน้ำประปาไปจนถึงบ้านผู้ใช้น้ำ เพื่อส่งมอบน้ำประปาที่มีคุณภาพตามมาตรฐานคุณภาพน้ำประปาของ กปภ. ตามคำแนะนำขององค์การอนามัยโลก (World Health Organization: WHO) ซึ่งปีงบประมาณ 2565 ได้มีการเก็บตัวอย่างน้ำและทดสอบในห้องปฏิบัติการที่ได้รับการรับรอง ISO/IEC 17025 ทั้งคุณลักษณะทางด้านกายภาพ เคมี จุลชีววิทยา สารเป็นพิษ และอื่นๆ เป็นจำนวนทั้งสิ้น 75 ตัวอย่าง ทั้งนี้ ผลทดสอบคุณภาพน้ำประปาทั้งหมดในปี 2565 ผ่านเกณฑ์มาตรฐาน ซึ่งเป็นไปตามมาตรฐานคุณภาพน้ำประปาของ กปภ. เหมาะแก่การอุปโภคและบริโภคได้อย่างปลอดภัยต่อสุขภาพ

ข้อมูลโครงการที่จัดทำ โดยมีผลเชิงบวกต่อการสร้างความมั่นใจด้านคุณภาพน้ำแก่ผู้บริโภค และความรับผิดชอบต่อสังคม



แหล่งน้ำดิบ

กปภ. สาขาสุวรรณภูมิ ใช้น้ำดิบจากแม่น้ำยม แหล่งน้ำ แบ่งออกเป็น 2 ชนิด ได้แก่

- แม่น้ำยม สูบน้ำจากสถานีสูบน้ำแรงต่ำแม่น้ำยมไปยังสถานีผลิตน้ำแม่ข่าย
- บ่อบาดาล สูบจากบ่อบาดาลไปยังสถานีผลิตน้ำแม่ข่าย
- หน่วยบริการศรีนคร สูบจากบ่อบาดาลไปยังสถานีผลิตน้ำศรีนคร
- ความเสี่ยงจากการปนเปื้อนของแหล่งน้ำ ที่ส่งผลต่อคุณภาพน้ำ เช่น ค่าเหล็กในน้ำ บาดาล และผลกระทบจากภัยแล้ง



ปตร.หาดสะพานจันทร์ มีความจุน้ำอยู่ที่ 15.30 ล้าน ลบ.ม.



จุดสูบน้ำดิบแรงต่ำแม่ข่าย(แม่น้ำยม)

คำนิยาม

NTU: หน่วยวัดค่าความขุ่น

mg: หน่วยมิลลิกรัม

μg: หน่วยไมโครกรัม

L: หน่วยลิตร

mL: หน่วยมิลลิลิตร

รายงานคุณภาพน้ำประปา สถานีผลิตน้ำสวรรคโลก

ผลทดสอบคุณภาพน้ำ						
รายการ	หน่วย	เกณฑ์ กปภ.	ค่าต่ำสุด	ค่าสูงสุด	ผลการประเมิน	แหล่งที่มา
คุณลักษณะทางกายภาพ						
สีปรากฏ	Co.Pt.	≤ 15	ND	5	✓	เป็นไปตามธรรมชาติ น้ำเสียจากเกษตรกรรม และอุตสาหกรรม
รสและกลิ่น	-	ไม่เป็นที่น่ารังเกียจ	ไม่เป็นที่น่ารังเกียจ	ไม่เป็นที่น่ารังเกียจ	✓	เป็นไปตามธรรมชาติ น้ำเสียจากเกษตรกรรม และอุตสาหกรรม
ความขุ่น	NTU	≤ 4	0.26	1.20	✓	เป็นไปตามธรรมชาติ น้ำเสียจากเกษตรกรรม และอุตสาหกรรม
ความเป็นกรด-ด่าง	-	6.5-8.5	7.51	8.04	✓	เป็นไปตามธรรมชาติ น้ำเสียจากเกษตรกรรม และอุตสาหกรรม
คุณลักษณะทางเคมี						
ของแข็งละลายน้ำทั้งหมด	mg/L	≤ 600	103	192	✓	พบในสิ่งแวดล้อมตามธรรมชาติ
เหล็ก	mg/L	≤ 0.3	ND	0.07	✓	พบในสิ่งแวดล้อมตามธรรมชาติ การฟุ้งร่อนระบบท่อและสุขภัณฑ์
แมงกานีส	mg/L	≤ 0.3	ND	0.06	✓	พบในสิ่งแวดล้อมตามธรรมชาติ
ทองแดง	mg/L	≤ 2.0	ND	0.04	✓	การฟุ้งร่อนของแร่ ระบบท่อและสุขภัณฑ์
สังกะสี	mg/L	≤ 3.0	ND	0.06	✓	พบในสิ่งแวดล้อมตามธรรมชาติ การฟุ้งร่อนระบบท่อและสุขภัณฑ์
ความกระด้างทั้งหมด	mg/L	≤ 300	83	152	✓	พบในสิ่งแวดล้อมตามธรรมชาติ
ซัลเฟต	mg/L	≤ 250	8.8	19.0	✓	พบในสิ่งแวดล้อมตามธรรมชาติ
คลอไรด์	mg/L	≤ 250	6.8	14.1	✓	พบในสิ่งแวดล้อมตามธรรมชาติ
ฟลูออไรด์	mg/L	≤ 0.7	0.22	0.47	✓	พบในสิ่งแวดล้อมตามธรรมชาติ
ไนเตรท	mg/L	≤ 50	0.05	0.77	✓	น้ำชะสารปรับปรุงดิน การรั่วซึมจากถังเกราะ ท่อระบายน้ำเสีย
ไนไตรท์	mg/L	≤ 3	0.01	0.03	✓	น้ำชะสารปรับปรุงดิน การรั่วซึมจากถังเกราะ ท่อระบายน้ำเสีย
คุณลักษณะทางจุลชีววิทยา						
โคลิฟอร์มแบคทีเรียทั้งหมด	ต่อ 100 mL	ไม่พบ	ไม่พบ	ไม่พบ	✓	พบในสิ่งแวดล้อมตามธรรมชาติ ของเสียจากมนุษย์และสัตว์
อีโคไล	ต่อ 100 mL	ไม่พบ	ไม่พบ	ไม่พบ	✓	พบในสิ่งแวดล้อมตามธรรมชาติ ของเสียจากมนุษย์และสัตว์
สแตปฟิลโลค็อกคัส ออเรียส	ต่อ 100 mL	ไม่พบ	ไม่พบ	ไม่พบ	✓	พบในสิ่งแวดล้อมตามธรรมชาติ ของเสียจากมนุษย์และสัตว์
แซลโมเนลลา	ต่อ 100 mL	ไม่พบ	ไม่พบ	ไม่พบ	✓	พบในสิ่งแวดล้อมตามธรรมชาติ ของเสียจากมนุษย์และสัตว์
คลอสทริเดียม เพอร์ฟริงเจนส์	ต่อ 100 mL	ไม่พบ	ไม่พบ	ไม่พบ	✓	พบในสิ่งแวดล้อมตามธรรมชาติ ของเสียจากมนุษย์และสัตว์

รายงานคุณภาพน้ำประปา สถานีผลิตน้ำสวรรคโลก

ผลทดสอบคุณภาพน้ำ						
รายการ	หน่วย	เกณฑ์ กปภ.	ค่าต่ำสุด	ค่าสูงสุด	ผลการประเมิน	แหล่งที่มา
สารเป็นพิษ						
ปรอท	mg/L	≤ 0.001	ND	ND	✓	การฟุ้งร่อนของแร่ น้ำเสียจากเกษตรกรรม และอุตสาหกรรม
ตะกั่ว	mg/L	≤ 0.01	ND	ND	✓	การฟุ้งร่อนของแร่ การกัดกร่อนระบบท่อ และสุขภัณฑ์
สารหนู	mg/L	≤ 0.01	<0.0025	<0.0025	✓	การฟุ้งร่อนของแร่ น้ำเสียจากเกษตรกรรม และอุตสาหกรรม
ซัลไฟเนียม	mg/L	≤ 0.01	ND	ND	✓	การฟุ้งร่อนของแร่ ของเสียจากโรงกลั่นน้ำมัน และเหมืองแร่
โครเมียม	mg/L	≤ 0.05	<0.0010	<0.0010	✓	การฟุ้งร่อนของแร่ อุตสาหกรรมเหล็ก และเยื่อกระดาษ
แคดเมียม	mg/L	≤ 0.003	ND	ND	✓	การฟุ้งร่อนของแร่ น้ำเสียจากอุตสาหกรรมโลหะ แบตเตอรี่และสี
แบเรียม	mg/L	≤ 0.7	0.108	0.108	✓	การฟุ้งร่อนของแร่ น้ำเสียจากอุตสาหกรรมโลหะ
ไซยาไนด์	mg/L	≤ 0.07	0.0010	0.0010	✓	น้ำเสียจากอุตสาหกรรมโลหะ พลาสติก และปุ๋ย
สารเคมีที่ใช้ป้องกันและกำจัดศัตรูพืช						
อัลตรินและดิลตริน	µg/L	≤ 0.03	<0.002	<0.002	✓	การใช้สารกำจัดศัตรูพืชในการทำเกษตรกรรม
คลอเดน	µg/L	≤ 0.2	<0.002	<0.002	✓	การใช้สารกำจัดศัตรูพืชในการทำเกษตรกรรม
ดีดีที	µg/L	≤ 1	<0.002	<0.002	✓	การใช้สารกำจัดศัตรูพืชในการทำเกษตรกรรม
เฮปตาคลอร์และเฮปตาคลอร์อีพอกไซด์	µg/L	≤ 0.03	0.006	0.006	✓	การใช้สารกำจัดศัตรูพืชในการทำเกษตรกรรม
เฮกซะคลอโรเบนซีน	µg/L	≤ 1	<0.002	<0.002	✓	การใช้สารกำจัดศัตรูพืชในการทำเกษตรกรรม
ลินเดน	µg/L	≤ 2	<0.002	<0.002	✓	การใช้สารกำจัดศัตรูพืชในการทำเกษตรกรรม
เมททอกซิลคลอร์	µg/L	≤ 20	<0.002	<0.002	✓	การใช้สารกำจัดศัตรูพืชในการทำเกษตรกรรม
ไตรฮาโลมีเทน						
คลอโรฟอร์ม	µg/L	≤ 300	58	58	✓	ผลพลอยได้จากการใช้คลอรีนกำจัดเชื้อโรค
โบโรโมไดคลอโรมีเทน	µg/L	≤ 60	11	11	✓	ผลพลอยได้จากการใช้คลอรีนกำจัดเชื้อโรค
ไดโบโรโมคลอโรมีเทน	µg/L	≤ 100	<5.0	<5.0	✓	ผลพลอยได้จากการใช้คลอรีนกำจัดเชื้อโรค
โบโรโมฟอร์ม	µg/L	≤ 100	<5.0	<5.0	✓	ผลพลอยได้จากการใช้คลอรีนกำจัดเชื้อโรค
ผลรวมอัตราส่วนไตรฮาโลมีเทน	-	≤ 1	0.38	0.38	✓	ผลพลอยได้จากการใช้คลอรีนกำจัดเชื้อโรค

หมายเหตุ: ✓ คือผ่านเกณฑ์ ✗ คือไม่ผ่านเกณฑ์ ND คือไม่สามารถตรวจพบ

รายงานคุณภาพน้ำประปา สถานีผลิตน้ำศรีนคร

ผลทดสอบคุณภาพน้ำ						
รายการ	หน่วย	เกณฑ์ กปภ.	ค่าต่ำสุด	ค่าสูงสุด	ผลการประเมิน	แหล่งที่มา
คุณลักษณะทางกายภาพ						
สีปรากฏ	Co.Pt.	≤ 15	3	14	✓	เป็นไปตามธรรมชาติ น้ำเสียจากเกษตรกรรม และอุตสาหกรรม
รสและกลิ่น	-	ไม่เป็นที่น่ารังเกียจ	ไม่เป็นที่น่ารังเกียจ	ไม่เป็นที่น่ารังเกียจ	✓	เป็นไปตามธรรมชาติ น้ำเสียจากเกษตรกรรม และอุตสาหกรรม
ความขุ่น	NTU	≤ 4	0.25	2.10	✓	เป็นไปตามธรรมชาติ น้ำเสียจากเกษตรกรรม และอุตสาหกรรม
ความเป็นกรด-ด่าง	-	6.5-8.5	7.37	8.15	✓	เป็นไปตามธรรมชาติ น้ำเสียจากเกษตรกรรม และอุตสาหกรรม
คุณลักษณะทางเคมี						
ของแข็งละลายน้ำทั้งหมด	mg/L	≤ 600	137	185	✓	พบในสิ่งแวดล้อมตามธรรมชาติ
เหล็ก	mg/L	≤ 0.3	0.01	0.29	✓	พบในสิ่งแวดล้อมตามธรรมชาติ การผุกร่อนระบบท่อและสุขภัณฑ์
แมงกานีส	mg/L	≤ 0.3	ND	0.08	✓	พบในสิ่งแวดล้อมตามธรรมชาติ
ทองแดง	mg/L	≤ 2.0	ND	0.07	✓	การผุกร่อนของแร่ ระบบท่อและสุขภัณฑ์
สังกะสี	mg/L	≤ 3.0	ND	0.05	✓	พบในสิ่งแวดล้อมตามธรรมชาติ การผุกร่อนระบบท่อและสุขภัณฑ์
ความกระด้างทั้งหมด	mg/L	≤ 300	79	120	✓	พบในสิ่งแวดล้อมตามธรรมชาติ
ซัลเฟต	mg/L	≤ 250	9.8	12.0	✓	พบในสิ่งแวดล้อมตามธรรมชาติ
คลอไรด์	mg/L	≤ 250	12.9	37.3	✓	พบในสิ่งแวดล้อมตามธรรมชาติ
ฟลูออไรด์	mg/L	≤ 0.7	0.10	0.30	✓	พบในสิ่งแวดล้อมตามธรรมชาติ
ไนเตรท	mg/L	≤ 50	ND	0.08	✓	น้ำชะสารปรับปรุงดิน การรั่วซึมจากถังเกราะ ท่อระบายน้ำเสีย
ไนไตรท์	mg/L	≤ 3	ND	0.02	✓	น้ำชะสารปรับปรุงดิน การรั่วซึมจากถังเกราะ ท่อระบายน้ำเสีย
คุณลักษณะทางจุลชีววิทยา						
โคลิฟอร์มแบคทีเรียทั้งหมด	ต่อ 100 mL	ไม่พบ	ไม่พบ	ไม่พบ	✓	พบในสิ่งแวดล้อมตามธรรมชาติ ของเสียจากมนุษย์และสัตว์
อีโคไล	ต่อ 100 mL	ไม่พบ	ไม่พบ	ไม่พบ	✓	พบในสิ่งแวดล้อมตามธรรมชาติ ของเสียจากมนุษย์และสัตว์
สแตปฟิลโลค็อกคัส ออเรียส	ต่อ 100 mL	ไม่พบ	ไม่พบ	ไม่พบ	✓	พบในสิ่งแวดล้อมตามธรรมชาติ ของเสียจากมนุษย์และสัตว์
แซลโมเนลลา	ต่อ 100 mL	ไม่พบ	ไม่พบ	ไม่พบ	✓	พบในสิ่งแวดล้อมตามธรรมชาติ ของเสียจากมนุษย์และสัตว์
คลอสทริเดียม เพอร์ฟริงเจนส์	ต่อ 100 mL	ไม่พบ	ไม่พบ	ไม่พบ	✓	พบในสิ่งแวดล้อมตามธรรมชาติ ของเสียจากมนุษย์และสัตว์

รายงานคุณภาพน้ำประปา สถานีผลิตน้ำศรีนคร

ผลทดสอบคุณภาพน้ำ						
รายการ	หน่วย	เกณฑ์ กปภ.	ค่าต่ำสุด	ค่าสูงสุด	ผลการประเมิน	แหล่งที่มา
สารเป็นพิษ						
ปรอท	mg/L	≤ 0.001	ND	ND	✓	การฟุ้งร่อนของแร่ น้ำเสียจากเกษตรกรรม และอุตสาหกรรม
ตะกั่ว	mg/L	≤ 0.01	ND	ND	✓	การฟุ้งร่อนของแร่ การกัดกร่อนระบบท่อ และสุขภัณฑ์
สารหนู	mg/L	≤ 0.01	<0.0025	<0.0025	✓	การฟุ้งร่อนของแร่ น้ำเสียจากเกษตรกรรม และอุตสาหกรรม
ซัลไฟเนียม	mg/L	≤ 0.01	ND	ND	✓	การฟุ้งร่อนของแร่ ของเสียจากโรงกลั่นน้ำมัน และเหมืองแร่
โครเมียม	mg/L	≤ 0.05	ND	ND	✓	การฟุ้งร่อนของแร่ อุตสาหกรรมเหล็ก และเยื่อกระดาษ
แคดเมียม	mg/L	≤ 0.003	0.0002	0.0002	✓	การฟุ้งร่อนของแร่ น้ำเสียจากอุตสาหกรรมโลหะ แบตเตอรี่และสี
แบเรียม	mg/L	≤ 0.7	0.072	0.072	✓	การฟุ้งร่อนของแร่ น้ำเสียจากอุตสาหกรรมโลหะ
ไซยาไนด์	mg/L	≤ 0.07	<0.001	<0.001	✓	น้ำเสียจากอุตสาหกรรมโลหะ พลาสติก และปุ๋ย
สารเคมีที่ใช้ป้องกันและกำจัดศัตรูพืช						
อัลตรินและดิลตริน	µg/L	≤ 0.03	<0.002	<0.002	✓	การใช้สารกำจัดศัตรูพืชในการทำเกษตรกรรม
คลอเดน	µg/L	≤ 0.2	<0.002	<0.002	✓	การใช้สารกำจัดศัตรูพืชในการทำเกษตรกรรม
ดีดีที	µg/L	≤ 1	<0.002	<0.002	✓	การใช้สารกำจัดศัตรูพืชในการทำเกษตรกรรม
เฮปตาคลอร์และเฮปตาคลอร์อีพอกไซด์	µg/L	≤ 0.03	0.006	0.006	✓	การใช้สารกำจัดศัตรูพืชในการทำเกษตรกรรม
เฮกซะคลอร์โรเบนซีน	µg/L	≤ 1	<0.002	<0.002	✓	การใช้สารกำจัดศัตรูพืชในการทำเกษตรกรรม
ลินเดน	µg/L	≤ 2	<0.002	<0.002	✓	การใช้สารกำจัดศัตรูพืชในการทำเกษตรกรรม
เมททอกซิลคลอร์	µg/L	≤ 20	<0.002	<0.002	✓	การใช้สารกำจัดศัตรูพืชในการทำเกษตรกรรม
ไตรฮาโลมีเทน						
คลอโรฟอร์ม	µg/L	≤ 300	18	18	✓	ผลพลอยได้จากการใช้คลอรีนกำจัดเชื้อโรค
โบรมိုไดคลอโรมีเทน	µg/L	≤ 60	6	6	✓	ผลพลอยได้จากการใช้คลอรีนกำจัดเชื้อโรค
ไดโบรมีคลอโรมีเทน	µg/L	≤ 100	<5.0	<5.0	✓	ผลพลอยได้จากการใช้คลอรีนกำจัดเชื้อโรค
โบรมีฟอร์ม	µg/L	≤ 100	<5.0	<5.0	✓	ผลพลอยได้จากการใช้คลอรีนกำจัดเชื้อโรค
ผลรวมอัตราส่วนไตรฮาโลมีเทน	-	≤ 1	0.16	0.16	✓	ผลพลอยได้จากการใช้คลอรีนกำจัดเชื้อโรค

หมายเหตุ: ✓ คือผ่านเกณฑ์ ✗ คือไม่ผ่านเกณฑ์ ND คือไม่สามารถตรวจพบ

การเฝ้าระวังสิ่งปนเปื้อน (เชื้อโรคและสารเป็นพิษ)

Acanthamoeba spp.

อะแคนทามอบีบา (*Acanthamoeba* spp.) เป็นโปรโตซัวฉวยโอกาสที่จัดเป็นจุลินทรีย์ก่อโรคในมนุษย์ชนิดร้ายแรง พบได้ในแหล่งน้ำ เช่น ทะเลสาบ คู บ่อน้ำขัง น้ำในสระว่ายน้ำ น้ำสกปรก โคลนเลน น้ำกร่อย และ น้ำทะเล เป็นต้น ติดต่อกับคน โดยผ่านระบบทางเดินหายใจ แผลที่ผิวหนัง หรือ เยื่อเมือกต่างๆ เช่น ตา ปาก โพรงจมูก และ ช่องคลอด ดังนี้

1. การติดเชื้อที่ตา ส่วนใหญ่พบในผู้ที่ใช้คอนแทคเลนส์แล้วล้างเลนส์ด้วยน้ำยาไม่สะอาด หรือมีสิ่งแปลกปลอมเข้าตา แล้วล้างตาด้วยน้ำที่ไม่สะอาด อาการที่พบ คือ ระคายเคืองตา ปวดตา น้ำตาไหล กลัวแสง ปวดตาอย่างมาก และหากเชื้อลุกลามจะทำให้ตาบอดได้

2. การติดเชื้อที่สมอง เกิดจากเชื้อเข้าสู่กระแสเลือด อาการที่พบ คือ อาการแรกเริ่มคล้ายอาการของไข้หวัด ต่อมาอาการจะคล้ายโรคฝีหรือเนื้องอกในสมอง ได้แก่ ชัก สับสน ประสาทหลอน มึนงง ง่วงซึม โคม่า และเสียชีวิต ซึ่งระยะเวลาตั้งแต่เริ่มมีอาการจนถึงเสียชีวิตนานประมาณ 3 สัปดาห์

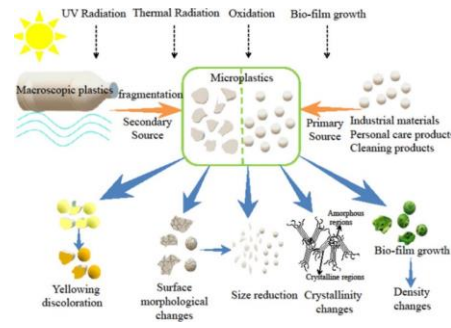
3. การติดเชื้อที่ระบบทางเดินหายใจ ทำให้เกิดอาการปอดอักเสบ

4. การติดเชื้อที่ผิวหนัง อาการที่พบ คือ เจ็บและเป็นแผลเรื้อรัง

จากความอันตรายของเชื้ออย่างร้ายแรงทำให้กระบวนการผลิตน้ำประปา ต้องเพิ่มความใส่ใจมากยิ่งขึ้น เนื่องจากเชื้อดังกล่าวมีความทนทานต่อคลอรีนสูงมาก ซึ่งการผลิตน้ำประปามีหลายกระบวนการที่ต่อเนื่องกัน และแต่ละกระบวนการช่วยกันทำหน้าที่กำจัดเชื้อโรค โดยเมื่อพิจารณาผลรวมของทุกขั้นตอนแล้วจะได้ผลลัพธ์ของการกำจัดเชื้อโรคที่มีประสิทธิภาพเพียงพอตามหลักการบริหารความเสี่ยงด้วยแนวคิด Multiple-barriers

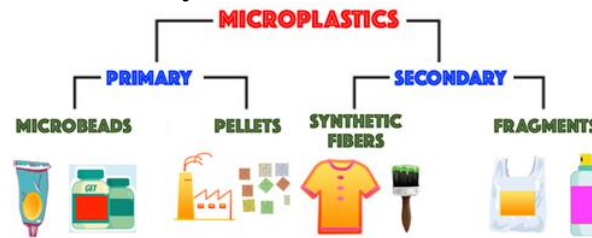
เอกสารอ้างอิง

1. รศ.พญ.ดารารวรรณ วนะชีวนาวิน. (2556, 1 เมษายน). เล่นน้ำสงกรานต์ให้ปลอดภัยจากปรสิต. สืบค้นจาก <https://www.si.mahidol.ac.th/th/healthdetail.asp?aid=860>
2. นิจศิริ เรืองรังษี, และชนิดา พลานุกเวช (2554). การเฝ้าระวังสุขภาวะและความเสี่ยงจากการติดเชื้ออะแคนทามอบีบา (*Acanthamoeba* spp. Infection's Health and Risk Watch)
3. ดารารวรรณ วนะชีวนาวิน. (2560). *โปรโตซัวทางการแพทย์* (พิมพ์ครั้งที่ 6). กรุงเทพฯ: โรงพิมพ์วัฒนกิจพาณิชย์
4. ศุภชัย เนื่อนवलสุวรรณ และคณะ (2563). การวิเคราะห์ความเสี่ยงคุณภาพน้ำประปาของการประปาส่วนภูมิภาค(Risk Analysis for PWA Water Quality)



ไมโครพลาสติก

ไมโครพลาสติก (Microplastics) คือ อนุภาคพลาสติกที่มีขนาดเส้นผ่าศูนย์กลางเล็กกว่า 5 มิลลิเมตร มักเกิดจากการย่อยสลายหรือแตกหักของขยะพลาสติกขนาดใหญ่ หรือเกิดจากพลาสติกที่มีการสร้างให้มีขนาดเล็ก เพื่อให้เหมาะกับวัตถุประสงค์การใช้งาน ส่วนใหญ่มีรูปร่างทรงกลม ทรงรี หรือบางครั้งมีรูปร่างไม่แน่นอน โดยไมโครพลาสติกสามารถแบ่งได้เป็น 2 ประเภท คือ



1. Primary microplastics เป็นพลาสติกที่ถูกผลิตให้มีขนาดเล็กมาตั้งแต่ต้น เพื่อการใช้ประโยชน์เฉพาะด้าน เช่น เม็ดพลาสติกที่นำมาใช้เป็นวัสดุตั้งต้นของการผลิตผลิตภัณฑ์พลาสติก (Plastic pellet) เม็ดพลาสติกที่อยู่ในผลิตภัณฑ์ทำความสะอาดผิวหน้า เครื่องสำอาง หรือยาสีฟัน (Plastic scrub) ซึ่งมักเรียกกันว่า ไมโครบีดส์ (Microbeads) หรือเม็ดสกรับ ไมโครพลาสติกประเภทนี้สามารถแพร่กระจายสู่สิ่งแวดล้อมทางทะเลจากการทิ้งของเสียโดยตรงจากบ้านเรือนสู่แหล่งน้ำและไหลลงสู่ทะเล

2. Secondary microplastics เป็นพลาสติกที่เกิดจากพลาสติกที่มีขนาดใหญ่ หรือมาโครพลาสติก (Macroplastic) ซึ่งสะสมอยู่ในสิ่งแวดล้อมเป็นเวลานานเกิดการย่อยสลายหรือแตกหัก โดยกระบวนการย่อยสลายพลาสติกขนาดใหญ่ให้กลายเป็นพลาสติกขนาดเล็กนี้สามารถเกิดได้ทั้งกระบวนการย่อยสลายทางกล (Mechanical degradation) กระบวนการย่อยสลายทางเคมี (Chemical degradation) กระบวนการย่อยสลายทางชีวภาพ (Biological degradation) และกระบวนการย่อยสลายด้วยแสงอาทิตย์ (UV degradation) ซึ่งกระบวนการเหล่านี้จะทำให้สารแต่งเติมในพลาสติกหลุดออก ส่งผลให้โครงสร้างของพลาสติกเกิดการแตกตัวจนมีขนาดเล็ก กลายเป็นสารแขวนลอยปะปนอยู่ในแม่น้ำและทะเล

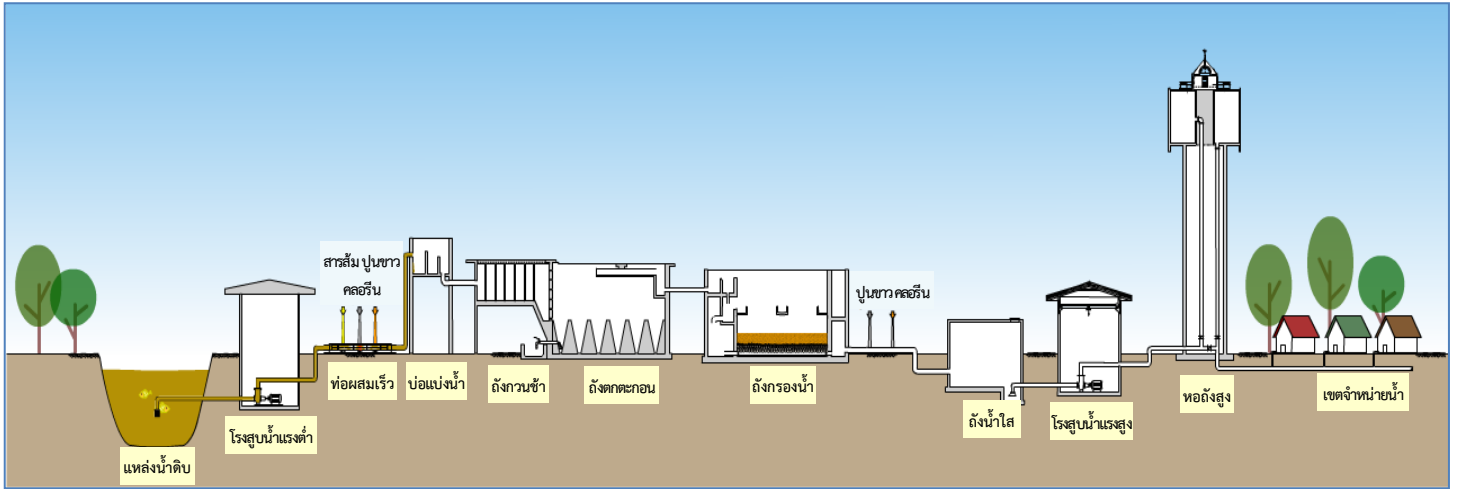
มีรายงานเกี่ยวกับผลกระทบต่อร่างกายในสัตว์ที่กินเม็ดไมโครพลาสติกเข้าไป เช่น การทำลายเนื้อเยื่อหลอดเลือด และมีผลกระทบต่อระบบหัวใจ อีกทั้ง ยังมีรายงานเกี่ยวกับสารที่เป็นองค์ประกอบและพบการปนเปื้อนอยู่ในไมโครพลาสติกมักเป็นสารพวกโพลีไซคลิกอะโรมาติกไฮโดรคาร์บอน (PAHs) โพลีคลอรีเนตไบฟีนิล (PCBs) ดีดีที (DDT) และไดออกซิน ซึ่งเป็นสารพิษที่สามารถก่อให้เกิดมะเร็งได้

เอกสารอ้างอิง

1. The chemical behaviors of microplastics in marine environment: A review <https://www.sciencedirect.com/science/article/pii/S0025326X19302036>
2. ฐานข้อมูลส่งเสริมและยกระดับคุณภาพสินค้า OTOP กรมวิทยาศาสตร์บริการ <http://otop.dss.go.th/index.php/en/knowledge/interesting-articles/273-microplastics>

ความรู้เพิ่มเติม

“กระบวนการผลิตน้ำประปา”



“การอนุรักษ์พลังงาน”

การใช้พลังงานหมุนเวียน

พลังงานหมุนเวียน (Renewable Energy) เป็นแหล่งพลังงานตามธรรมชาติและสามารถนำกลับมาใช้ใหม่ได้ ได้แก่ พลังงานแสงอาทิตย์ พลังงานลม พลังงานน้ำ พลังงานชีวมวล เป็นต้น ซึ่งพลังงานหมุนเวียนที่กำลังได้รับความนิยมเป็นอย่างมาก คือการผลิตไฟฟ้าจากพลังงานแสงอาทิตย์ (Solar Cell) เนื่องจากเป็นพลังงานที่สามารถนำมาใช้ได้อย่างรวดเร็วและอายุการใช้งานยาวนาน ทั้งยังช่วยลดปัญหามลพิษอีกทางหนึ่งด้วย

ข้อดีของการใช้พลังงานหมุนเวียน

1. สามารถประหยัดค่าไฟฟ้าได้
2. ติดตั้งพร้อมใช้งานได้อย่างรวดเร็ว
2. มีอายุการใช้งานที่ยาวนาน
3. ช่วยลดการขาดแคลนพลังงานของประเทศ

ในส่วนของ กปภ. การใช้พลังงานหมุนเวียน โดยเฉพาะอย่างยิ่งการติดตั้ง Solar Cell จะอยู่ในส่วนของสถานีผลิต-จ่ายน้ำ ที่ต้องใช้พลังงานไฟฟ้าเป็นจำนวนมากและใช้งานตลอดทั้งวัน จะเห็นผลการประหยัดพลังงานไฟฟ้าได้ชัดเจน นอกจากนี้ยังสามารถติดตั้งใช้งานในอาคารสำนักงานต่างๆได้ด้วย

การใช้เครื่องใช้ไฟฟ้าประหยัดพลังงาน

เครื่องใช้ไฟฟ้าประหยัดพลังงาน เป็นอุปกรณ์ไฟฟ้าที่ใช้กระแสไฟฟ้าน้อย หรือเป็นอุปกรณ์ที่มีประสิทธิภาพสูง ถ้าเป็นเครื่องปรับอากาศ ก็หมายถึงเครื่องปรับอากาศที่ทำความเย็นได้มากโดยใช้พลังงานไฟฟ้าน้อย เช่น เครื่องปรับอากาศเบอร์ 5 หรือแบบ Inverter ถ้าเป็นไฟฟ้าระบบแสงสว่าง หมายถึงคุณภาพของหลอดไฟที่สามารถให้แสงสว่างได้มาก โดยใช้พลังงานไฟฟ้าน้อย เช่น หลอด LED

ข้อดีของการใช้เครื่องใช้ไฟฟ้าประหยัดพลังงาน

1. สามารถประหยัดค่าไฟฟ้าลงได้ เนื่องจากตัวอุปกรณ์ใช้กระแสไฟฟ้าน้อยกว่าอุปกรณ์ไฟฟ้าแบบเดิม
2. ใช้อุปกรณ์ได้เหมาะสมกับลักษณะอาคาร โดยไม่ต้องสิ้นเปลืองพลังงานในส่วนที่ไม่จำเป็น
3. เป็นประโยชน์โดยรวมต่อการใช้พลังงานของประเทศชาติ



ในส่วนของ กปภ. เครื่องใช้ไฟฟ้าประหยัดพลังงาน มักจะอยู่ในส่วนของอาคารสำนักงาน กปภ.สาขา และสำนักงาน กปภ.เขต โดยมักจะเปิดใช้งานตลอดทั้งวันในวันเปิดทำการ จะเห็นผลการประหยัดพลังงานไฟฟ้าได้ชัดเจน และจะประหยัดพลังงานมากขึ้นเมื่อมีการบริหารจัดการเปิด-ปิด ที่เหมาะสม

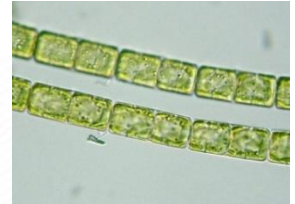
ความรู้เพิ่มเติม

“แพลงก์ตอนพืชที่สามารถพบได้ในบริเวณแหล่งน้ำกร่อย”

พื้นที่ปากแม่น้ำ (Estuary) หรือบริเวณน้ำกร่อย (Brackish water) เป็นบริเวณที่น้ำจืดจากแม่น้ำไหลมาบรรจบกับทะเลเกิดเป็นน้ำกร่อย น้ำบริเวณนี้มีการเปลี่ยนแปลงความเค็มอยู่ตลอดเวลา น้ำที่เกิดจากการผสมกันของน้ำจืดที่ไหลลงมาจากแม่น้ำ ลำคลอง กับน้ำทะเลที่เกิดขึ้นเองในธรรมชาติ มักพบได้ตามพื้นที่รอยต่อของทางน้ำไหลที่เป็นน้ำจืดไหลลงมาบรรจบกับบริเวณชายทะเล เช่น ปากแม่น้ำ ปากคลอง และปากอ่าว เป็นต้น

Melosira sp.

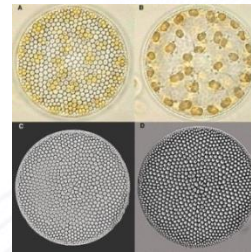
อยู่ในกลุ่มไดอะตอม ขนาด 6-30 μm สามารถทนต่อการเปลี่ยนแปลงความเข้มข้นของเกลือ โดยเฉพาะในบริเวณน้ำขึ้นน้ำลง พบได้ทั้งในน้ำจืด น้ำกร่อย และน้ำทะเล



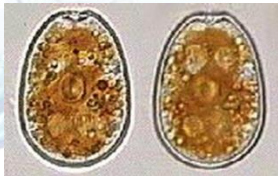
Melosira sp.

Coscinodiscus sp.

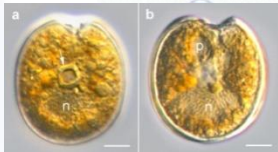
อยู่ในกลุ่มไดอะตอม ขนาด 30-500 μm พบได้ทั้งในน้ำจืด น้ำกร่อย และน้ำทะเล พบว่าเป็นสาเหตุของการอุดตันชั้นกรอง ส่งผลต่อการให้บริการน้ำประปา



Coscinodiscus radiatus



Prorocentrum lima



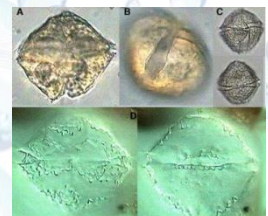
Prorocentrum concavum

Prorocentrum sp.

อยู่ในกลุ่มไดโนแฟลกเจลเลต ขนาด 30-50 μm สาหร่ายสกุลนี้สามารถสร้างสารชีวพิษได้หลายประเภท เช่น Prorocentrum lima และ Prorocentrum concavum สร้างสารพิษ Diarrhetic Shellfish Poisoning (DSP) มีฤทธิ์ต่อระบบทางเดินอาหาร พบได้ทั้งในน้ำจืด น้ำกร่อย และ น้ำทะเล

Protoperidinium sp.

อยู่ในกลุ่มไดโนแฟลกเจลเลต ขนาด 50-100 μm พบได้ทั้งในน้ำจืด น้ำกร่อย และ น้ำทะเล



Protoperidinium thorianum

อ้างอิง

ระบบนิเวศน้ำกร่อยแม่น้ำบางปะกง (2548). สถาบันวิจัยและพัฒนาทรัพยากรทางทะเลและชายฝั่ง .

อัจฉราภรณ์ เปี่ยมสมบูรณ์ และคณะ (2545). สาหร่ายหน้าดินขนาดเล็กในป่าชายเลนและระบบนิเวศชายฝั่ง. สำนักงานคณะกรรมการวิจัยแห่งชาติ.

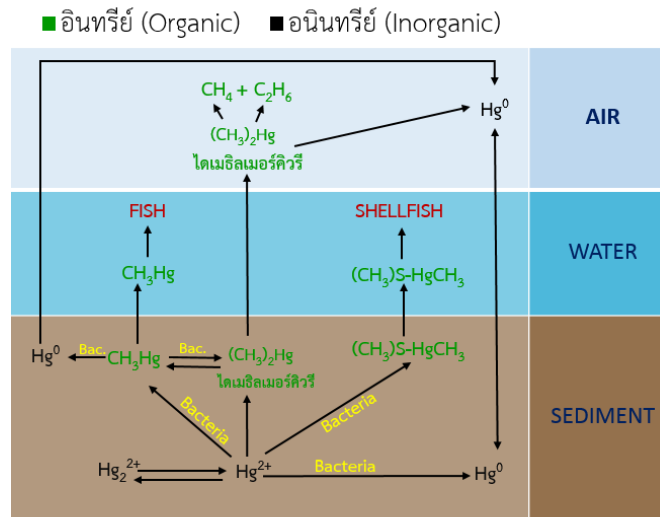
จารุมาศ เมฆสัมพันธ์ (2564). จากต้นน้ำถึงปากแม่น้ำบทบาททางนิเวศอุทกวิทยาและการจัดการเชิงอนุรักษ์. ภาควิชาชีววิทยาประมง คณะประมง มหาวิทยาลัยเกษตรศาสตร์.

Khatoon, U. (1994). To study seasonal variation and the effect of some chemical constituents on species composition of algal flora in the water supplies of Karachi city and its surroundings.

Foden, J., Purdie, D. A., Morris, S., & Nascimento, S. (2005). Epiphytic abundance and toxicity of Prorocentrum lima populations in the Fleet Lagoon, UK. Harmful Algae, 4(6), 1063-1074.

ปรอท (Mercury)

สารประกอบของปรอทสามารถแบ่งออกได้เป็น 2 ประเภทใหญ่ๆ คือ สารปรอทอนินทรีย์ (Inorganic mercury) และ สารปรอทอินทรีย์ (Organic mercury) โดยที่ สารปรอททั้ง 2 ประเภทสามารถเปลี่ยนรูปแบบไปมาได้ และ หมุนเวียนเป็นวัฏจักร



ที่มา : Wood, 1975

กล่าวคือ สารปรอทที่อยู่ในบรรยากาศส่วนใหญ่จะอยู่ในรูปของธาตุปรอท ซึ่งเป็นรูปที่มีความดันไอสูงและละลายน้ำได้เล็กน้อย ปรอทที่อยู่ในบรรยากาศสามารถเข้ามาสู่แหล่งน้ำได้ด้วยกระบวนการตกสะสม รวมถึงสารปรอท ที่ถูกปล่อยลงสู่แหล่งน้ำ ส่วนใหญ่จะถูกดูดซึมเข้าไปอยู่ในอนุภาคตะกอนแขวนลอย ทั้งที่เป็นสารอินทรีย์และอนินทรีย์ และตกตะกอนลงสู่พื้นท้องน้ำในเวลาต่อมา โดยพบว่าในน้ำที่มีสารประกอบอินทรีย์ละลายอยู่นั้น สารละลายของสารอินทรีย์ดังกล่าวสามารถรวมตัวกับสารปรอทได้เป็น สารปรอทเชิงซ้อนที่ละลายน้ำได้และไม่ได้ ส่วนที่ไม่ละลายน้ำจะตกลงสู่ท้องน้ำทันที ส่วนที่ละลายน้ำได้จะถูกดูดซับโดยอนุภาคของตะกอนแขวนลอย และจะมีการตกตะกอนเช่นกัน

ผลความเป็นพิษของปรอท

สารปรอทรูปที่เป็นอันตรายต่อชีวิตมากที่สุด คือในรูปของไอระเหยของธาตุปรอท สามารถเกิดพิษเฉียบพลันได้ โดยมีอาการของการได้รับสารพิษ เช่น อาเจียร ปวดท้องรุนแรง ท้องร่วง เหงือกและต่อมน้ำลายไหม้เกรียม และเกิดความผิดปกติของระบบประสาท

สารปรอทเข้าสู่ร่างกายมนุษย์ได้ 3 ทาง ได้แก่

1. ทางจมูก โดยสูดหายใจเอาผงหรือไอระเหยของปรอทเข้าสู่ปอด ซึ่งส่วนใหญ่จะตกค้างบริเวณจมูก และทำอันตรายแก่กระดูกอ่อนที่กั้นระหว่างจมูก
2. ทางปาก โดยการรับประทานเข้าไปมักจะเป็นการปะปนกับอาหาร น้ำดื่ม
3. ทางผิวหนัง คนงานที่ปฏิบัติงานที่เกี่ยวข้องกับปรอท จะได้รับฝุ่นละอองหรือไอระเหยของปรอท จะเกิดปฏิกิริยาต่อผิวหนังได้ ปรอททำให้ผิวหนังเกิดการระคายเคือง และทำให้เกิดโรคผิวหนังได้

ร่างกายสามารถขับสารปรอทออกได้บ้าง ถ้าได้รับในปริมาณที่ไม่สูงมาก โดยทางปัสสาวะ และอุจจาระ บางส่วนถูกขับทางเหงื่อ น้ำลาย น้ำดี นํ้านม และผ่านทางรกไปสู่ทารกในครรภ์ได้

ข้อมูลติดต่อ

การประปาส่วนภูมิภาคสาขาสุพรรณบุรี

104 หมู่ 9 ตำบลในเมือง อำเภอสุพรรณบุรี จังหวัดสุพรรณบุรี 64110

โทร 055-641555

PWA Contact Center: โทร 1662

LINE Official: @PWAThailand

PWA Mobile Application: PWA1662

Website: www.pwa.co.th

Facebook: [provincialwaterworksauthority](https://www.facebook.com/provincialwaterworksauthority)