



รายงานความเชื่อมั่นคุณภาพ น้ำประปาประจำปี 2566

การประปาส่วนภูมิภาคสาขาخانาวรลักษบุรี



แหล่งน้ำดิบ

- กปภ. สาขาชาณุวรลักษบุรี ใช้ น้ำดิบจาก 1 แหล่งน้ำ แบ่งออกเป็น 1 ชนิด ได้แก่
 1. แม่น้ำปิง สูบน้ำจากสถานีสูบน้ำแรงต่ำ (ชาณุฯ) ไปยังสถานีผลิตน้ำแม่ข่ายชาณุฯ
 2. แม่น้ำปิง สูบน้ำจากแพสูบน้ำดิบ ไปยังสถานีผลิตน้ำท่ามะเขือ



คำนิยาม

NTU: หน่วยวัดค่าความขุ่น

mg: หน่วยมิลลิกรัม

μ g: หน่วยไมโครกรัม

L: หน่วยลิตร

mL: หน่วยมิลลิลิตร

รายงานคุณภาพน้ำประปา กปภ.สาขาขามเฒ่าวรลักษบุรี

ผลทดสอบคุณภาพน้ำ						
รายการ	หน่วย	เกณฑ์ กปภ.	ค่าต่ำสุด	ค่าสูงสุด	ผลการประเมิน	แหล่งที่มา
คุณลักษณะทางกายภาพ						
สีปรากฏ	Co.Pt.	≤ 15	ND	14	✓	เป็นไปตามธรรมชาติ น้ำเสียจากเกษตรกรรม และอุตสาหกรรม
รสและกลิ่น	-	ไม่เป็นที่น้ำ รังเกียจ	ไม่เป็นที่น้ำ รังเกียจ	ไม่เป็นที่น้ำ รังเกียจ	✓	เป็นไปตามธรรมชาติ น้ำเสียจากเกษตรกรรม และอุตสาหกรรม
ความขุ่น	NTU	≤ 4	0.38	2.90	✓	เป็นไปตามธรรมชาติ น้ำเสียจากเกษตรกรรม และอุตสาหกรรม
ความเป็นกรด-ด่าง	-	6.5-8.5	7.37	8.08	✓	เป็นไปตามธรรมชาติ น้ำเสียจากเกษตรกรรม และอุตสาหกรรม
คุณลักษณะทางเคมี						
ของแข็งละลายน้ำทั้งหมด	mg/L	≤ 600	88	116	✓	พบในสิ่งแวดล้อมตามธรรมชาติ
เหล็ก	mg/L	≤ 0.3	ND	0.09	✓	พบในสิ่งแวดล้อมตามธรรมชาติ การผุกร่อนระบบท่อและสุขภัณฑ์
แมงกานีส	mg/L	≤ 0.3	0.01	0.06	✓	พบในสิ่งแวดล้อมตามธรรมชาติ
ทองแดง	mg/L	≤ 2.0	ND	0.04	✓	การผุกร่อนของแร่ ระบบท่อและสุขภัณฑ์
สังกะสี	mg/L	≤ 3.0	ND	0.07	✓	พบในสิ่งแวดล้อมตามธรรมชาติ การผุกร่อนระบบท่อและสุขภัณฑ์
ความกระด้างทั้งหมด	mg/L	≤ 300	79	102	✓	พบในสิ่งแวดล้อมตามธรรมชาติ
ซัลเฟต	mg/L	≤ 250	4.3	13	✓	พบในสิ่งแวดล้อมตามธรรมชาติ
คลอไรด์	mg/L	≤ 250	6.7	13.8	✓	พบในสิ่งแวดล้อมตามธรรมชาติ
ฟลูออไรด์	mg/L	≤ 0.7	0.26	0.48	✓	พบในสิ่งแวดล้อมตามธรรมชาติ
ไนเตรท	mg/L	≤ 50	0.03	0.66	✓	น้ำชะสารปรับปรุงดิน การรั่วซึมจากถังเกรอะ ท่อระบาย น้ำเสีย
ไนไตรท์	mg/L	≤ 3	0.01	0.03	✓	น้ำชะสารปรับปรุงดิน การรั่วซึมจากถังเกรอะ ท่อระบาย น้ำเสีย
คุณลักษณะทางจุลชีววิทยา						
โคลิฟอร์มแบคทีเรียทั้งหมด	ต่อ 100 mL	ไม่พบ	ไม่พบ	ไม่พบ	✓	พบในสิ่งแวดล้อมตามธรรมชาติ ของเสียจากมนุษย์และสัตว์
อีโคไล	ต่อ 100 mL	ไม่พบ	ไม่พบ	ไม่พบ	✓	พบในสิ่งแวดล้อมตามธรรมชาติ ของเสียจากมนุษย์และสัตว์
สแตฟิโลค็อกคัส ออเรียส	ต่อ 100 mL	ไม่พบ	ไม่พบ	ไม่พบ	✓	พบในสิ่งแวดล้อมตามธรรมชาติ ของเสียจากมนุษย์และสัตว์
แซลโมเนลลา	ต่อ 100 mL	ไม่พบ	ไม่พบ	ไม่พบ	✓	พบในสิ่งแวดล้อมตามธรรมชาติ ของเสียจากมนุษย์และสัตว์
คลอสทริเดียม เพอร์ฟริงเจนส์	ต่อ 100 mL	ไม่พบ	ไม่พบ	ไม่พบ	✓	พบในสิ่งแวดล้อมตามธรรมชาติ ของเสียจากมนุษย์และสัตว์

รายงานคุณภาพน้ำประปา กปภ.สาขาชาณุวรลักษบุรี

ผลทดสอบคุณภาพน้ำ						
รายการ	หน่วย	เกณฑ์ กปภ.	ค่าต่ำสุด	ค่าสูงสุด	ผลการประเมิน	แหล่งที่มา
สารเป็นพิษ						
ปรอท	mg/L	≤ 0.001	ND	ND	✓	การฟุ้งร่อนของแร่ น้ำเสียจากเกษตรกรรม และอุตสาหกรรม
ตะกั่ว	mg/L	≤ 0.01	ND	ND	✓	การฟุ้งร่อนของแร่ การกัดกร่อนระบบท่อ และสุขภัณฑ์
สารหนู	mg/L	≤ 0.01	0.0027	0.0027	✓	การฟุ้งร่อนของแร่ น้ำเสียจากเกษตรกรรม และอุตสาหกรรม
ซัลไฟเนียม	mg/L	≤ 0.01	ND	ND	✓	การฟุ้งร่อนของแร่ ของเสียจากโรงกลั่นน้ำมัน และเหมืองแร่
โครเมียม	mg/L	≤ 0.05	<0.0010	<0.0010	✓	การฟุ้งร่อนของแร่ อุตสาหกรรมเหล็ก และเยื่อกระดาษ
แคดเมียม	mg/L	≤ 0.003	0.0003	0.0003	✓	การฟุ้งร่อนของแร่ น้ำเสียจากอุตสาหกรรมโลหะ แบตเตอรี่และสี
แบเรียม	mg/L	≤ 0.7	0.046	0.046	✓	การฟุ้งร่อนของแร่ น้ำเสียจากอุตสาหกรรมโลหะ
ไซยาไนด์	mg/L	≤ 0.07	0.0011	0.0011	✓	น้ำเสียจากอุตสาหกรรมโลหะ พลาสติก และปุ๋ย
สารเคมีที่ใช้ป้องกันและกำจัดศัตรูพืช						
อัลตรินและดิลตริน	µg/L	≤ 0.03	<0.002	<0.002	✓	การใช้สารกำจัดศัตรูพืชในการทำเกษตรกรรม
คลอเดน	µg/L	≤ 0.2	<0.002	<0.002	✓	การใช้สารกำจัดศัตรูพืชในการทำเกษตรกรรม
ดีดีที	µg/L	≤ 1	<0.002	<0.002	✓	การใช้สารกำจัดศัตรูพืชในการทำเกษตรกรรม
เฮปตาคลอร์และเฮปตาคลอร์อีพอกไซด์	µg/L	≤ 0.03	0.006	0.006	✓	การใช้สารกำจัดศัตรูพืชในการทำเกษตรกรรม
เฮกซะคลอโรเบนซีน	µg/L	≤ 1	<0.002	<0.002	✓	การใช้สารกำจัดศัตรูพืชในการทำเกษตรกรรม
ลินเดน	µg/L	≤ 2	<0.002	<0.002	✓	การใช้สารกำจัดศัตรูพืชในการทำเกษตรกรรม
เมททอกซิลคลอร์	µg/L	≤ 20	<0.002	<0.002	✓	การใช้สารกำจัดศัตรูพืชในการทำเกษตรกรรม
ไตรฮาโลมีเทน						
คลอโรฟอร์ม	µg/L	≤ 300	60	60	✓	ผลพลอยได้จากการใช้คลอรีนกำจัดเชื้อโรค
โบรมိုไดคลอโรมีเทน	µg/L	≤ 60	6.4	6.4	✓	ผลพลอยได้จากการใช้คลอรีนกำจัดเชื้อโรค
ไดโบรมีคลอโรมีเทน	µg/L	≤ 100	<5.0	<5.0	✓	ผลพลอยได้จากการใช้คลอรีนกำจัดเชื้อโรค
โบรมีฟอร์ม	µg/L	≤ 100	<5.0	<5.0	✓	ผลพลอยได้จากการใช้คลอรีนกำจัดเชื้อโรค
ผลรวมอัตราส่วนไตรฮาโลมีเทน	-	≤ 1	0.31	0.31	✓	ผลพลอยได้จากการใช้คลอรีนกำจัดเชื้อโรค

หมายเหตุ: ✓ คือผ่านเกณฑ์ ✗ คือไม่ผ่านเกณฑ์ ND คือไม่สามารถตรวจพบ

รายงานคุณภาพน้ำประปา กบภ.สาขาท่ามะเขือ

ผลทดสอบคุณภาพน้ำ						
รายการ	หน่วย	เกณฑ์ กบภ.	ค่าต่ำสุด	ค่าสูงสุด	ผลการประเมิน	แหล่งที่มา
คุณลักษณะทางกายภาพ						
สีปรากฏ	Co.Pt.	≤ 15	ND	7	✓	เป็นไปตามธรรมชาติ น้ำเสียจากเกษตรกรรม และอุตสาหกรรม
รสและกลิ่น	-	ไม่เป็นที่น้ำ รังเกียจ	ไม่เป็นที่น้ำ รังเกียจ	ไม่เป็นที่น้ำ รังเกียจ	✓	เป็นไปตามธรรมชาติ น้ำเสียจากเกษตรกรรม และอุตสาหกรรม
ความขุ่น	NTU	≤ 4	0.14	0.89	✓	เป็นไปตามธรรมชาติ น้ำเสียจากเกษตรกรรม และอุตสาหกรรม
ความเป็นกรด-ด่าง	-	6.5-8.5	7.46	8.15	✓	เป็นไปตามธรรมชาติ น้ำเสียจากเกษตรกรรม และอุตสาหกรรม
คุณลักษณะทางเคมี						
ของแข็งละลายน้ำทั้งหมด	mg/L	≤ 600	88	116	✓	พบในสิ่งแวดล้อมตามธรรมชาติ
เหล็ก	mg/L	≤ 0.3	ND	0.05	✓	พบในสิ่งแวดล้อมตามธรรมชาติ การผุกร่อนระบบท่อและสุขภัณฑ์
แมงกานีส	mg/L	≤ 0.3	ND	0.04	✓	พบในสิ่งแวดล้อมตามธรรมชาติ
ทองแดง	mg/L	≤ 2.0	ND	0.03	✓	การผุกร่อนของแร่ ระบบท่อและสุขภัณฑ์
สังกะสี	mg/L	≤ 3.0	ND	0.04	✓	พบในสิ่งแวดล้อมตามธรรมชาติ การผุกร่อนระบบท่อและสุขภัณฑ์
ความกระด้างทั้งหมด	mg/L	≤ 300	81	103	✓	พบในสิ่งแวดล้อมตามธรรมชาติ
ซัลเฟต	mg/L	≤ 250	4.2	14.0	✓	พบในสิ่งแวดล้อมตามธรรมชาติ
คลอไรด์	mg/L	≤ 250	7.29	9.56	✓	พบในสิ่งแวดล้อมตามธรรมชาติ
ฟลูออไรด์	mg/L	≤ 0.7	0.22	0.57	✓	พบในสิ่งแวดล้อมตามธรรมชาติ
ไนเตรท	mg/L	≤ 50	0.02	0.62	✓	น้ำชะสารปรับปรุงดิน การรั่วซึมจากถังเกรอะ ท่อระบาย น้ำเสีย
ไนไตรท์	mg/L	≤ 3	ND	0.06	✓	น้ำชะสารปรับปรุงดิน การรั่วซึมจากถังเกรอะ ท่อระบาย น้ำเสีย
คุณลักษณะทางจุลชีววิทยา						
โคลิฟอร์มแบคทีเรียทั้งหมด	ต่อ 100 mL	ไม่พบ	ไม่พบ	ไม่พบ	✓	พบในสิ่งแวดล้อมตามธรรมชาติ ของเสียจากมนุษย์และสัตว์
อีโคไล	ต่อ 100 mL	ไม่พบ	ไม่พบ	ไม่พบ	✓	พบในสิ่งแวดล้อมตามธรรมชาติ ของเสียจากมนุษย์และสัตว์
สแตฟิโลค็อกคัส ออเรียส	ต่อ 100 mL	ไม่พบ	ไม่พบ	ไม่พบ	✓	พบในสิ่งแวดล้อมตามธรรมชาติ ของเสียจากมนุษย์และสัตว์
แซลโมเนลลา	ต่อ 100 mL	ไม่พบ	ไม่พบ	ไม่พบ	✓	พบในสิ่งแวดล้อมตามธรรมชาติ ของเสียจากมนุษย์และสัตว์
คลอสทริเดียม เพอร์ฟริงเจนส์	ต่อ 100 mL	ไม่พบ	ไม่พบ	ไม่พบ	✓	พบในสิ่งแวดล้อมตามธรรมชาติ ของเสียจากมนุษย์และสัตว์

รายงานคุณภาพน้ำประปา กบภ.สาขาท่ามะเขือ

ผลทดสอบคุณภาพน้ำ						
รายการ	หน่วย	เกณฑ์ กบภ.	ค่าต่ำสุด	ค่าสูงสุด	ผลการประเมิน	แหล่งที่มา
สารเป็นพิษ						
ปรอท	mg/L	≤ 0.001	ND	ND	✓	การฟุ้งร่อนของแร่ น้ำเสียจากเกษตรกรรม และอุตสาหกรรม
ตะกั่ว	mg/L	≤ 0.01	ND	ND	✓	การฟุ้งร่อนของแร่ การกัดกร่อนระบบท่อ และสุขภัณฑ์
สารหนู	mg/L	≤ 0.01	0.0027	0.0027	✓	การฟุ้งร่อนของแร่ น้ำเสียจากเกษตรกรรม และอุตสาหกรรม
ซัลไฟเนียม	mg/L	≤ 0.01	ND	ND	✓	การฟุ้งร่อนของแร่ ของเสียจากโรงกลั่นน้ำมัน และเหมืองแร่
โครเมียม	mg/L	≤ 0.05	<0.0010	<0.0010	✓	การฟุ้งร่อนของแร่ อุตสาหกรรมเหล็ก และเยื่อกระดาษ
แคดเมียม	mg/L	≤ 0.003	ND	ND	✓	การฟุ้งร่อนของแร่ น้ำเสียจากอุตสาหกรรมโลหะ แบตเตอรี่และสี
แบเรียม	mg/L	≤ 0.7	0.045	0.045	✓	การฟุ้งร่อนของแร่ น้ำเสียจากอุตสาหกรรมโลหะ
ไซยาไนด์	mg/L	≤ 0.07	0.0012	0.0012	✓	น้ำเสียจากอุตสาหกรรมโลหะ พลาสติก และปุ๋ย
สารเคมีที่ใช้ป้องกันและกำจัดศัตรูพืช						
อัลตรินและดิลตริน	µg/L	≤ 0.03	<0.002	<0.002	✓	การใช้สารกำจัดศัตรูพืชในการทำเกษตรกรรม
คลอเดน	µg/L	≤ 0.2	<0.002	<0.002	✓	การใช้สารกำจัดศัตรูพืชในการทำเกษตรกรรม
ดีดีที	µg/L	≤ 1	<0.002	<0.002	✓	การใช้สารกำจัดศัตรูพืชในการทำเกษตรกรรม
เฮปตาคลอร์และเฮปตาคลอร์อีพอกไซด์	µg/L	≤ 0.03	0.006	0.006	✓	การใช้สารกำจัดศัตรูพืชในการทำเกษตรกรรม
เฮกซะคลอโรเบนซีน	µg/L	≤ 1	<0.002	<0.002	✓	การใช้สารกำจัดศัตรูพืชในการทำเกษตรกรรม
ลินเดน	µg/L	≤ 2	<0.002	<0.002	✓	การใช้สารกำจัดศัตรูพืชในการทำเกษตรกรรม
เมททอกซิลคลอร์	µg/L	≤ 20	<0.002	<0.002	✓	การใช้สารกำจัดศัตรูพืชในการทำเกษตรกรรม
ไตรฮาโลมีเทน						
คลอโรฟอร์ม	µg/L	≤ 300	65	65	✓	ผลพลอยได้จากการใช้คลอรีนกำจัดเชื้อโรค
โบรโมไดคลอโรมีเทน	µg/L	≤ 60	6.3	6.3	✓	ผลพลอยได้จากการใช้คลอรีนกำจัดเชื้อโรค
ไดโบรโมคลอโรมีเทน	µg/L	≤ 100	<5.0	<5.0	✓	ผลพลอยได้จากการใช้คลอรีนกำจัดเชื้อโรค
โบรโมฟอร์ม	µg/L	≤ 100	<5.0	<5.0	✓	ผลพลอยได้จากการใช้คลอรีนกำจัดเชื้อโรค
ผลรวมอัตราส่วนไตรฮาโลมีเทน	-	≤ 1	0.32	0.32	✓	ผลพลอยได้จากการใช้คลอรีนกำจัดเชื้อโรค

การเฝ้าระวังสิ่งปนเปื้อน (เชื้อโรคและสารเป็นพิษ)

Acanthamoeba spp.

อะแคนทามอบีบา (*Acanthamoeba* spp.) เป็นโปรโตซัวฉวยโอกาสที่จัดเป็นจุลินทรีย์ก่อโรคในมนุษย์ชนิดร้ายแรง พบได้ในแหล่งน้ำ เช่น ทะเลสาบ คู บ่อน้ำขัง น้ำในสระว่ายน้ำ น้ำสกปรก โคลนเลน น้ำกร่อย และ น้ำทะเล เป็นต้น ติดต่อกัน โดยผ่านระบบทางเดินหายใจ แผลที่ผิวหนัง หรือ เยื่อเมือกต่างๆ เช่น ตา ปาก โพรงจมูก และ ช่องคลอด ดังนี้

1. การติดเชื้อที่ตา ส่วนใหญ่พบในผู้ที่ใช้คอนแทคเลนส์แล้วล้างเลนส์ด้วยน้ำยาไม่สะอาด หรือมีสิ่งแปลกปลอมเข้าตา แล้วล้างตาด้วยน้ำที่ไม่สะอาด อาการที่พบ คือ ระคายเคืองตา ปวดตา น้ำตาไหล กลัวแสง ปวดตาอย่างมาก และหากเชื้อลุกลามจะทำให้ตาบอดได้

2. การติดเชื้อที่สมอง เกิดจากเชื้อเข้าสู่กระแสเลือด อาการที่พบ คือ อาการแรกเริ่มคล้ายอาการของไข้หวัด ต่อมา อาการจะคล้ายโรคฝีหรือเนื้องอกในสมอง ได้แก่ ชัก สับสน ประสาทหลอน มึนงง ง่วงซึม โคม่า และเสียชีวิต ซึ่งระยะเวลาตั้งแต่เริ่มมีอาการจนถึงเสียชีวิตนานประมาณ 3 สัปดาห์

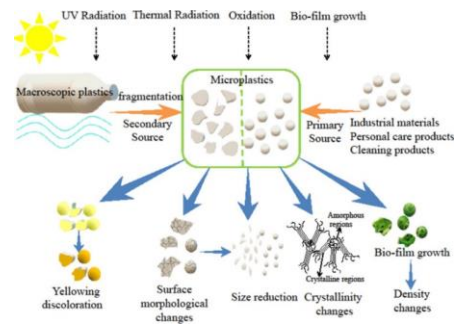
3. การติดเชื้อที่ระบบทางเดินหายใจ ทำให้เกิดอาการปอดอักเสบ

4. การติดเชื้อที่ผิวหนัง อาการที่พบ คือ เจ็บและเป็นแผลเรื้อรัง

จากความอันตรายของเชื้ออย่างร้ายแรงทำให้กระบวนการผลิตน้ำประปา ต้องเพิ่มความใส่ใจมากยิ่งขึ้น เนื่องจากเชื้อดังกล่าวมีความทนทานต่อคลอรีนสูงมาก ซึ่งการผลิตน้ำประปามีหลายกระบวนการที่ต่อเนื่องกัน และแต่ละกระบวนการช่วยกันทำหน้าที่กำจัดเชื้อโรค โดยเมื่อพิจารณาผลรวมของทุกขั้นตอนแล้วจะได้ผลลัพธ์ของการกำจัดเชื้อโรคที่มีประสิทธิภาพเพียงพอตามหลักการบริหารความเสี่ยงด้วยแนวคิด Multiple-barriers

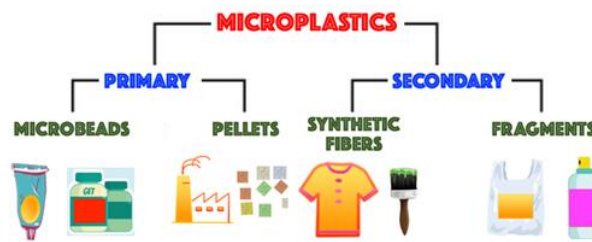
เอกสารอ้างอิง

1. รศ.พญ.ดาราวรรณ วนะชีวนาวิน. (2556, 1 เมษายน). เล่นน้ำสงกรานต์ให้ปลอดภัยจากปรสิต. สืบค้นจาก <https://www.si.mahidol.ac.th/th/healthdetail.asp?aid=860>
2. นิจศิริ เรืองรังษี, และชนิดา พลาญเวช (2554). การเฝ้าระวังสุขภาวะและความเสี่ยงจากการติดเชื้ออะแคนทามอบีบา (*Acanthamoeba* spp. Infection's Health and Risk Watch)
3. ดาราวรรณ วนะชีวนาวิน. (2560). *โปรโตซัวทางการแพทย์* (พิมพ์ครั้งที่ 6). กรุงเทพฯ: โรงพิมพ์วัฒนาภิชาติ
4. ศุภชัย เนื่อนवलสุวรรณ และคณะ (2563). การวิเคราะห์ความเสี่ยงคุณภาพน้ำประปาของการประปาส่วนภูมิภาค(Risk Analysis for PWA Water Quality)



ไมโครพลาสติก

ไมโครพลาสติก (Microplastics) คือ อนุภาคพลาสติกที่มีขนาดเส้นผ่าศูนย์กลางเล็กกว่า 5 มิลลิเมตร มักเกิดจากการย่อยสลายหรือแตกหักของขยะพลาสติกขนาดใหญ่ หรือเกิดจากพลาสติกที่มีการสร้างให้มีขนาดเล็ก เพื่อให้เหมาะกับวัตถุประสงค์การใช้งาน ส่วนใหญ่มีรูปร่างทรงกลม ทรงรี หรือบางครั้งมีรูปร่างไม่แน่นอน โดยไมโครพลาสติกสามารถแบ่งได้เป็น 2 ประเภท คือ



1. Primary microplastics เป็นพลาสติกที่ถูกผลิตให้มีขนาดเล็กมาตั้งแต่ต้น เพื่อการใช้ประโยชน์เฉพาะด้าน เช่น เม็ดพลาสติกที่นำมาใช้เป็นวัสดุตั้งต้นของการผลิตผลิตภัณฑ์พลาสติก (Plastic pellet) เม็ดพลาสติกที่อยู่ในผลิตภัณฑ์ทำความสะอาดผิวหน้า เครื่องสำอาง หรือยาสีฟัน (Plastic scrub) ซึ่งมักเรียกกันว่า ไมโครบีดส์ (Microbeads) หรือเม็ดสครับ ไมโครพลาสติกประเภทนี้สามารถแพร่กระจายสู่สิ่งแวดล้อมทางทะเลจากการทิ้งของเสียโดยตรงจากบ้านเรือนสู่แหล่งน้ำและไหลลงสู่ทะเล

2. Secondary microplastics เป็นพลาสติกที่เกิดจากพลาสติกที่มีขนาดใหญ่ หรือมาโครพลาสติก (Macroplastic) ซึ่งสะสมอยู่ในสิ่งแวดล้อมเป็นเวลานานเกิดการย่อยสลายหรือแตกหัก โดยกระบวนการย่อยสลายพลาสติกขนาดใหญ่ให้กลายเป็นพลาสติกขนาดเล็กนี้สามารถเกิดได้ทั้งกระบวนการย่อยสลายทางกล (Mechanical degradation) กระบวนการย่อยสลายทางเคมี (Chemical degradation) กระบวนการย่อยสลายทางชีวภาพ (Biological degradation) และกระบวนการย่อยสลายด้วยแสงอาทิตย์ (UV degradation) ซึ่งกระบวนการเหล่านี้จะทำให้สารแต่งเติมในพลาสติกหลุดออก ส่งผลให้โครงสร้างของพลาสติกเกิดการแตกตัวจนมีขนาดเล็ก กลายเป็นสารแขวนลอยปะปนอยู่ในแม่น้ำและทะเล

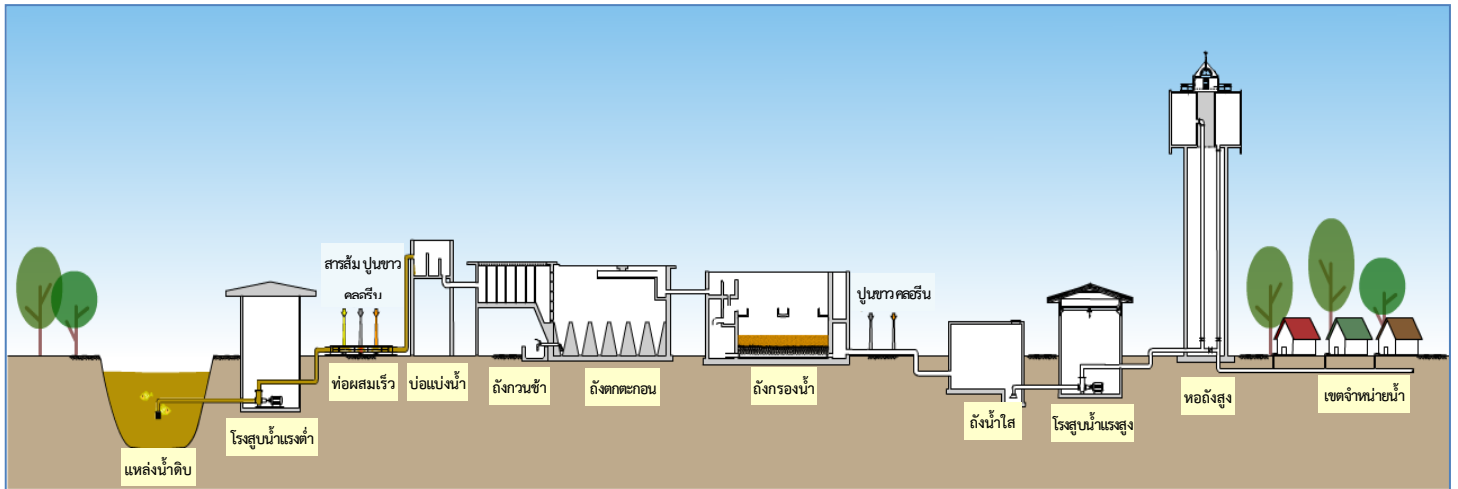
มีรายงานเกี่ยวกับผลกระทบต่อร่างกายในสัตว์ที่กินเม็ดไมโครพลาสติกเข้าไป เช่น การทำลายเนื้อเยื่อหลอดเลือด และมีผลกระทบต่อระบบหัวใจ อีกทั้ง ยังมีรายงานเกี่ยวกับสารที่เป็นองค์ประกอบและพบการปนเปื้อนอยู่ในไมโครพลาสติกมักเป็นสารพวงโพลีไซคลิกอะโรมาติกไฮโดรคาร์บอน (PAHs) โพลีคลอรีเนตไบฟีนิล (PCBs) ดีดีที (DDT) และไดออกซิน ซึ่งเป็นสารพิษที่สามารถก่อให้เกิดมะเร็งได้

เอกสารอ้างอิง

1. The chemical behaviors of microplastics in marine environment: A review <https://www.sciencedirect.com/science/article/pii/S0025326X19302036>
2. ฐานข้อมูลส่งเสริมและยกระดับคุณภาพสินค้า OTOP กรมวิทยาศาสตร์บริการ <http://otop.dss.go.th/index.php/en/knowledge/interesting-articles/273-microplastics>

ความรู้เพิ่มเติม

“กระบวนการผลิตน้ำประปา”



“การอนุรักษ์พลังงาน”

การใช้พลังงานหมุนเวียน

พลังงานหมุนเวียน (Renewable Energy) เป็นแหล่งพลังงานตามธรรมชาติและสามารถนำกลับมาใช้ใหม่ได้ ได้แก่ พลังงานแสงอาทิตย์ พลังงานลม พลังงานน้ำ พลังงานชีวมวล เป็นต้น ซึ่งพลังงานหมุนเวียนที่กำลังได้รับความนิยมเป็นอย่างมาก คือการผลิตไฟฟ้าจากพลังงานแสงอาทิตย์ (Solar Cell) เนื่องจากเป็นพลังงานที่สามารถนำมาใช้ได้อย่างรวดเร็วและอายุการใช้งานยาวนาน ทั้งยังช่วยลดปัญหามลพิษอีกทางหนึ่งด้วย

กปภ.สาขาขอนแก่นบุรี ได้มีการติดตั้ง Solar Cell ที่ตู้ DMA เพื่อประหยัดค่าใช้จ่ายในการส่งข้อมูลระบบจำหน่าย โดยการรับพลังงานแสงอาทิตย์ในช่วงกลางวันเก็บไว้ในแบตเตอรี่ แล้วนำพลังงานจากแบตเตอรี่ไปใช้งาน



การใช้เครื่องใช้ไฟฟ้าประหยัดพลังงาน

เครื่องใช้ไฟฟ้าประหยัดพลังงาน เป็นอุปกรณ์ไฟฟ้าที่ใช้กระแสไฟฟ้าน้อย หรือเป็นอุปกรณ์ที่มีประสิทธิภาพสูง ถ้าเป็นเครื่องปรับอากาศ ก็หมายถึงเครื่องปรับอากาศที่ทำความเย็นได้มากโดยใช้พลังงานไฟฟ้าน้อย เช่น เครื่องปรับอากาศเบอร์ 5 หรือแบบ Inverter ถ้าเป็นไฟฟาระบบแสงสว่าง หมายถึงคุณภาพของหลอดไฟที่สามารถให้แสงสว่างได้มาก โดยใช้พลังงานไฟฟ้าน้อย เช่น หลอด LED

ข้อดีของการใช้เครื่องใช้ไฟฟ้าประหยัดพลังงาน

1. สามารถประหยัดค่าไฟฟ้าลงได้ เนื่องจากตัวอุปกรณ์ใช้กระแสไฟฟ้าน้อยกว่าอุปกรณ์ไฟฟ้าแบบเดิม
2. ใช้อุปกรณ์ได้เหมาะสมกับลักษณะอาคาร โดยไม่ต้องสิ้นเปลืองพลังงานในส่วนที่ไม่จำเป็น
3. เป็นประโยชน์โดยรวมต่อการใช้พลังงานของประเทศชาติ



หลอด LED

ในส่วนของ กปภ. เครื่องใช้ไฟฟ้าประหยัดพลังงาน มักจะอยู่ในส่วนของอาคารสำนักงาน กปภ.สาขา และสำนักงาน กปภ.เขต โดยมักจะเปิดใช้งานตลอดทั้งวันในวันเปิดทำการ จะเห็นผลการประหยัดพลังงานไฟฟ้าได้ชัดเจน และจะประหยัดพลังงานมากขึ้นเมื่อมีการบริหารจัดการ

“การอนุรักษ์แหล่งน้ำ”

- การประสานส่วนภูมิภาคสาขาขอนแก่นบุรี เข้าร่วมโครงการกำแพงเพชรร่วมใจ สร้างฝายสร้างความชุ่มชื้นกับผืนป่า



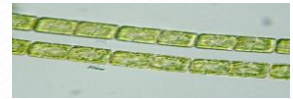
ความรู้เพิ่มเติม

“แพลงก์ตอนพืชที่สามารถพบได้ในบริเวณแหล่งน้ำกร่อย”

พื้นที่ปากแม่น้ำ (Estuary) หรือบริเวณน้ำกร่อย (Brackish water) เป็นบริเวณที่น้ำจืดจากแม่น้ำไหลมาบรรจบกับทะเลเกิดเป็นน้ำกร่อย น้ำบริเวณนี้มีการเปลี่ยนแปลงความเค็มอยู่ตลอดเวลา น้ำที่เกิดจากการผสมกันของน้ำจืดที่ไหลลงมาจากแม่น้ำ ลำคลอง กับน้ำทะเลที่เกิดขึ้นเองในธรรมชาติ มักพบได้ตามพื้นที่รอยต่อของทางน้ำไหลที่เป็นน้ำจืดไหลลงมาบรรจบกับบริเวณชายทะเล เช่น ปากแม่น้ำ ปากคลอง และปากอ่าว เป็นต้น

Melosira sp.

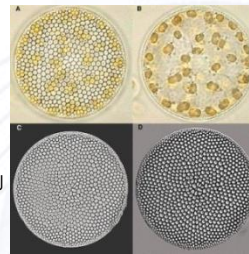
อยู่ในกลุ่มไดอะตอม ขนาด 6-30 μm สามารถทนต่อการเปลี่ยนแปลงความเข้มข้นของเกลือ โดยเฉพาะในบริเวณน้ำขึ้นน้ำลง พบได้ทั้งในน้ำจืด น้ำกร่อย และน้ำทะเล



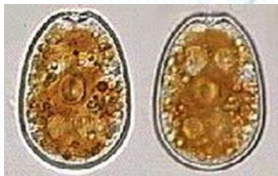
Melosira sp.

Coscinodiscus sp.

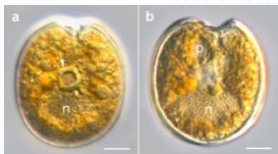
อยู่ในกลุ่มไดอะตอม ขนาด 30-500 μm พบได้ทั้งในน้ำจืด น้ำกร่อย และน้ำทะเล พบว่าเป็นสาเหตุของการอุดตันชั้นกรอง ส่งผลต่อการให้บริการ



Coscinodiscus radiatus



Prorocentrum lima



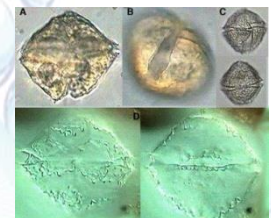
Prorocentrum concavum

Prorocentrum sp.

อยู่ในกลุ่มไดโนแฟลกเจลเลต ขนาด 30-50 μm สาหร่ายสกุลนี้สามารถสร้างสารชีวพิษได้หลายประเภท เช่น *Prorocentrum lima* และ *Prorocentrum concavum* สร้างสารพิษ Diarrhetic Shellfish Poisoning (DSP) มีฤทธิ์ต่อระบบทางเดินอาหาร พบได้ทั้งในน้ำจืด น้ำกร่อย และ น้ำทะเล

Protoperidinium sp.

อยู่ในกลุ่มไดโนแฟลกเจลเลต ขนาด 50-100 μm พบได้ทั้งในน้ำจืด น้ำกร่อย และ น้ำทะเล



Protoperidinium thorianum

อ้างอิง

ระบบนิเวศน้ำกร่อยแม่น้ำบางปะกง (2548). สถาบันวิจัยและพัฒนาทรัพยากรทางทะเลและชายฝั่ง .

อัจฉราภรณ์ เปี่ยมสมบูรณ์ และคณะ (2545). สาหร่ายหน้าดินขนาดเล็กในป่าชายเลนและระบบนิเวศชายฝั่ง. สำนักงานคณะกรรมการวิจัยแห่งชาติ.

จารุมาศ เมฆสัมพันธ์ (2564). จากต้นน้ำถึงปากแม่น้ำบาททางนิเวศอุทกวิทยาและการจัดการเชิงอนุรักษ์. ภาควิชาชีววิทยาประมง คณะประมง มหาวิทยาลัยเกษตรศาสตร์.

Khatoon, U. (1994). To study seasonal variation and the effect of some chemical constituents on species composition of algal flora in the water supplies of Karachi city and its surroundings.

Foden, J., Purdie, D. A., Morris, S., & Nascimento, S. (2005). Epiphytic abundance and toxicity of *Prorocentrum lima* populations in the Fleet Lagoon, UK. *Harmful Algae*. 4(6). 1063-1074.

ข้อมูลติดต่อ

การประปาส่วนภูมิภาคสาขาฉะเชิงเทรา

ที่อยู่ 1522 หมู่ 1 ตำบลสลกบาตร อำเภอฉะเชิงเทรา

จังหวัดกำแพงเพชร 62140

โทร.0-5577-1277

PWA Contact Center: โทร 1662

LINE Official: @PWATHailand

PWA Mobile Application: PWA1662

Website: www.pwa.co.th

Facebook: [provincialwaterworksauthority](https://www.facebook.com/provincialwaterworksauthority)